

Osallistumis- ja arviointisuunnitelma

82127084

Raaseporin kaupunki

Bredvikin ranta-asemakaavan muutos

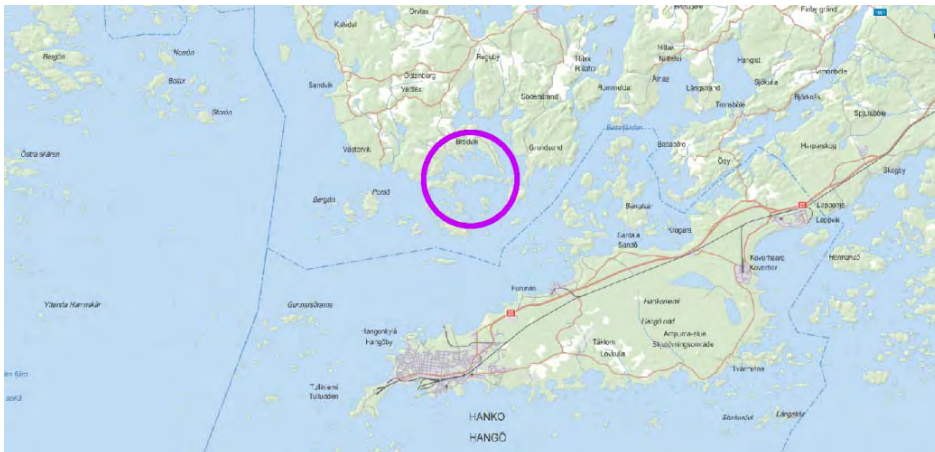
Osallistumis- ja arviointisuunnitelma

11.11.2010

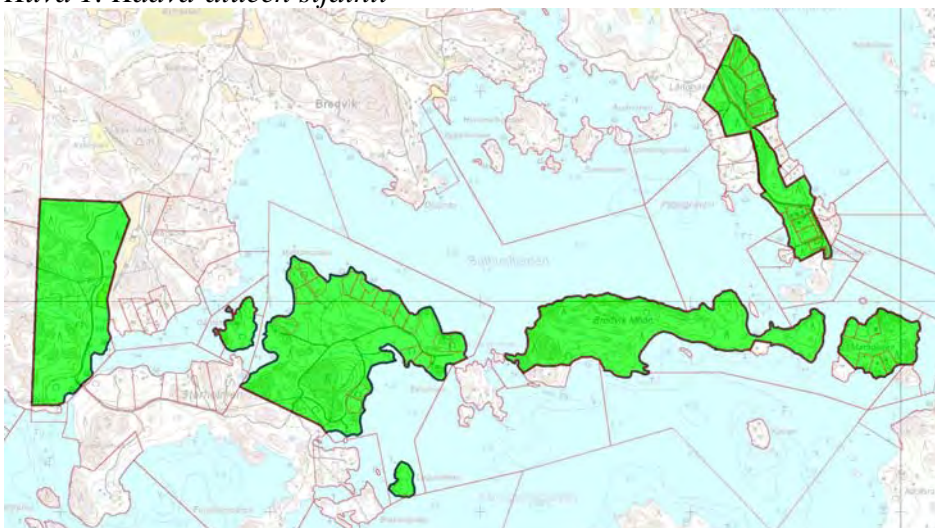
Osallistumis- ja arviointisuunnitelma on lakisääteinen (MRL 63 §) kaavan laatimiseen liittyvä asiakirja, jossa esitetään suunnitelma kaavan laatimises- sa noudatettavista osallistumis- ja vuorovaikutusmenettelyistä sekä kaavan vaikutusten arvioinnista.

1. Sijainti

Alue sijaitsee Raaseporin kaupungissa Brovmarvin kylässä. Alue on han- koniemestä noin 7 kilometriä pohjoiseen.



Kuva 1. Kaava-alueen sijainti



Kuva 2 Kaava-alueen alustava rajaus

2. Kaavamuutoksen sisältö

Kaavamuutoksella muutetaan yhteiskäytössä olevia virkistysalueita (VP-yk) maa- ja metsätalousalueiksi. Alueella oleva matkailupalvelujen alue (RM) poistetaan ja se korvataan kolmella erillisellä lomarakennuspaikalla, joista yksi jää RM-alueelle ja kaksi sijoitetaan Bredvik Möönin länsiosaan. Lisäksi nostetaan rakennuspaikkakohtaista rakennusoikeutta nykyisin sallitulle tasolle ja mahdollisesti tarkistetaan joitakin rakennuspaikkojen rajauksia.

3. Aloite

Aloite ranta-asemakaavan laatimiseen on tullut alueen maanomistajalta, joka omistaa pääosan ranta-asemakaava-alueesta. Maanomistajan tarkoituksena on muuttaa toteutumattomat yhteiskäyttöalueet siten kuin ne nykyisin kaavoitettaisiin. Tämä mahdollistaa alueiden maanomistuksesta luopumisen. Samassa kaavaprosessissa mahdollistetaan myös muiden maanomistajien esittämät kaavamuutostoiveet

4. Nykyinen suunnittelutilanne

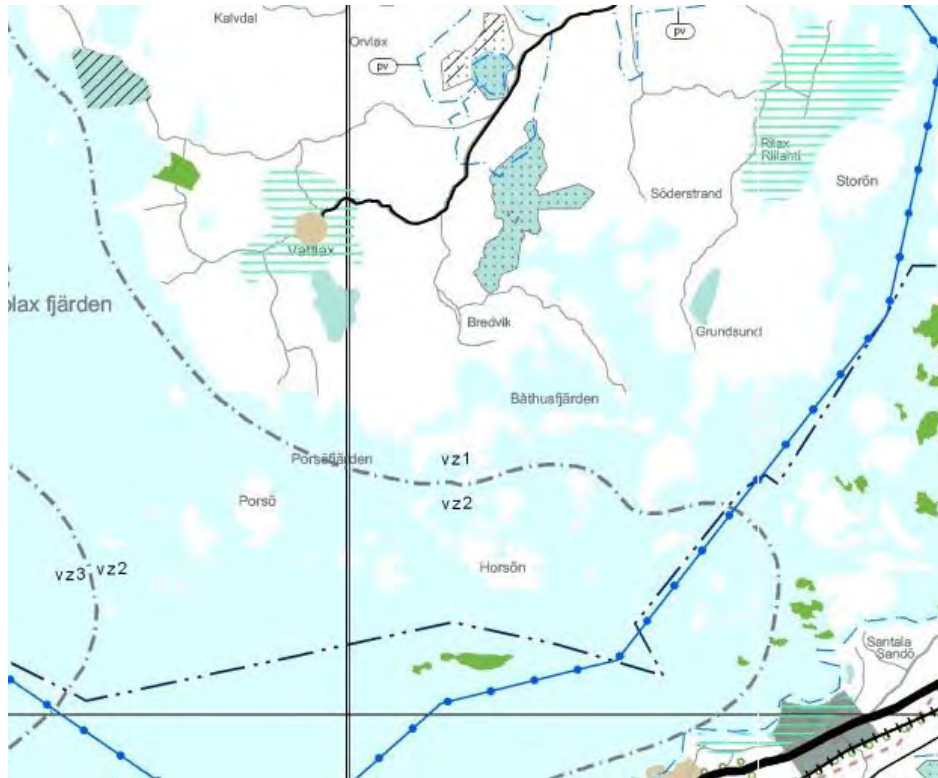
4.1 Kaavoitus

4.1.1 Maakuntakaava

Alueella on voimassa Uudenmaan maakuntakaava. Kaava on vahvistettu ympäristöministeriössä marraskuussa 2006. Maakuntakaavassa on yksi ranta-asemakaavan muutoksen kannalta oleellinen merkintä. Alue on maakuntakaavan mukaan manner-/sisäsaaristovyöhykkeellä. Alueeseen kohdistuu seuraava suunnittelumääräys:

”Alueen yksityiskohtaisemmassa suunnittelussa on otettava huomioon kulttuuri- ja luonnonmaiseman arvojen sekä arvokkaiden luontolosuhteiden säilyminen, ympäristön tilan parantaminen ja vesiensuojelun edistäminen sekä virkistyskäyttötarpeet. Yksityiskohtaisemman suunnittelun yhteydessä on selvítettävä ja otettava huomioon tärkeät lintualueet.”

Saaristovyöhykejako osoittaa lisäksi kuinka tiheää rakentamista milläkin saaristovyöhykkeellä on mahdollista toteuttaa. Manner-/sisäsaaristovyöhykkeellä sallitaan saaristovyöhykkeiden tihein rakentaminen. Tämä on usein ilmoitettu rakennuspaikkaa / muunnetturantaviiva kilometri. Esim. Sipoon rantaosayleiskaavassa vastaavalla vyöhykkeellä rakentamistiheys on 6 - 8 rp/ muunnetturantaviivakilometri.



Kuva 3. Ote maakuntakaavasta

4.1.2 Yleiskaava

Alueella ei ole voimassa olevaa yleiskaavaa. Raaseporin kaupunki aikoo laatia lähivuosina alueella rantaosayleiskaavan. Rantaosayleiskaava-alue käsittäisi useita satoja kilometrejä rantaviivaa. Rantaosayleiskaavalla ei ole mahdollista tehdä muutoksia voimassa olevaan ranta-asetmakaavaan, mutta se toimii ohjeena, mikäli ranta-asetmakaavaa ryhdytään muuttamaan.

4.1.3 Asemakaava

Alueella on voimassa 1980-luvulla laadittu ranta-asetmakaava, jota tässä kaavaprosessi muutetaan. Voimassa olevassa ranta-asetmakaavassa on osoitettu 32 omarantaista rakennuspaikkaa ja 3 yhteisrantaista rakennuspaikkaa. 3 yhteisrantaista rakennuspaikkaa vastaavat kaavan mitoituksessa yhtä rantarakennuspaikkaa. Lisäksi on osoitettu yksi matkailupalvelujen alue, jolla sallitaan rakennettavan 600 k-m².

Voimassa olevaan ranta-asetmakaavaan ei ole laadittu erillistä mitoituslaskelmaa. Kaavassa osoitettu rakennuspaikkojen lukumäärä perustuu silloisen Tenholan kunnanhallituksen esittämään määrään, jonka eri viranomaistahot ovat hyväksyneet.

Rakennuspaikan rakennusoikeus

Lomarakennuksen rakennuspaikalle saa rakentaa yhden yhdenperheen loma-asunnon, jonka kerrosala saa olla enintään 100 k-m², yhden saunarakennuksen rakennusalaltaan enintään 30 k-m² sekä yhden talousrakennuksen rakennusalaltaan enintään 30 k-m².

Marholmenin saaren rakennuspaikkojen rakennusoikeus

Lomarakennuksen rakennuspaikalle saa rakentaa yhden yhdenperheen loma-asunnon, jonka kerrosala saa olla enintään 60 k-m², yhden saunarakennuksen rakennusalaltaan enintään 15 k-m² sekä yhden talousrakennuksen rakennusalaltaan enintään 15 k-m².

Majoitusta ja kokoontumista palvelevalle korttelialueelle (RM) saa rakentaa majoitus- ja kokoontumistiloja sekä yhden yhdenperheen asuinrakennuksen. Rakennusten yhteenlaskettu kerrosala talous- ja varastotiloineen saa olla enintään 600 k-m².

Ranta-asemakaava on toteutunut lähes täysin. Seuraavat asiat ovat kuitenkin toteutumatta:

- Matkailupalvelujen alue (RM)
- Useat yhteiskäyttöön tarkoitettut VP-alueet sekä niihin liittyvät toiminnot
- Osa venesatamatoiminnoista
- Joitakin lomarakennuspaikkoja

Osa rakentamattomista rakennuspaikoista on melko alavilla alueilla ja saatavat näin ollen olla tulva-alttiilla paikoilla.

4.2 Valtakunnalliset alueidenkäytön tavoitteet

Valtakunnalliset alueidenkäyttötavoitteet (Valtioneuvoston päätös 30.11.2000) ovat saaneet lainvoiman 26.11.2001. Lisäksi niitä on tarkistettu 2008 ja tarkistus on tullut voimaan 1.3.2009.

Valtakunnalliset alueidenkäyttötavoitteet ovat osa maankäyttö- ja rakennuslain sekä -asetuksen mukaista alueidenkäytön suunnittelujärjestelmää, johon kuuluvat lisäksi maakuntakaava, yleiskaava ja asemakaava. Valtakunnalliset alueidenkäyttötavoitteet täsmentävät maankäyttö- ja rakennuslain yleisiä tavoitteita ja niistä johdettuja kaavojen sisältövaatimuksia valtakunnallisesta näkökulmasta. Yleiskaavassa on huolehdittava valtakunnallisten alueiden käyttötavoitteiden huomioon ottamisesta siten, että edistetään niiden toteuttamista (MRL 24§). Valtakunnalliset alueidenkäyttötavoitteet on jaettu yleistavoitteisiin ja erityistavoitteisiin. Bredvikin ranta-asemakaavan muutoksessa oleellisia näistä ovat:

- Kulttuuri- ja luonnonperintö, virkistyskäyttö ja luonnonvarat
 - Viranomaisen laatimat valtakunnalliset inventoinnit otetaan huomioon alueidenkäytön suunnittelun lähtökohtina. Valtakunnallisesti arvokkailla kohteilla ja alueilla on alueidenkäytön sovellettava niiden historialliseen kehitykseen.
 - Luonnon monimuotoisuuden säilyminen
 - Alueidenkäytön suunnittelussa rantaan tukeutuva loma-asutus on mitoitettava siten, että turvataan luontoarvoiltaan arvokkaiden ranta-alueiden säilyminen sekä loma-asumisen viihtyisyys.
- Eheytyvä yhdyskuntarakenne ja elinympäristön laatu
 - Alueidenkäytön suunnittelussa on maaseudun asutusta sekä matkailu- ja muita vapaa-ajan toimintoja suunnattava mahdollisuuksien mukaan tukemaan maaseudun taajamia ja kyläverkostoa sekä infrastruktuurin hyväksikäyttöä.
 - Ilmastonmuutos

5. Kaavoituksesta aiheutuvia arvioitavia vaikutuksia

Kaavanlaatimisen perusselvityksenä laaditaan luonnontilan perusselvitys.

Kaavaa valmisteltaessa arvioidaan kaavan vaikutukset

- luontoon ja luonnonvaroihin
- virkistykseen
- maisemaan, kulttuuriperintöön ja rakennettuun ympäristöön
- ihmisten elinoloihin ja elinympäristöön

Muut kaavan merkittävät vaikutukset

6. Alueen suunnittelutyön osalliset

Osallisia ovat

- kaupungin hallintokunnat
- maanomistajat
- lähinaapurit
- viranomaiset
 - Uudenmaan ELY-keskus
 - Uudenmaan liitto
 - Museovirasto
- muut, joiden asumiseen, työntekoon tai muihin oloihin kaava saattaa huomattavasti vaikuttaa sekä viranomaiset ja yhteisöt, joiden toimialaa suunnittelussa käsitellään.

7. Kaavoituksesta tiedottaminen

7.1 Kaavoitustyön aloittaminen ja osallistumis- ja arviointisuunnitelma

Kaavoituksen vireilletulosta tiedotetaan kaupungin ilmoitustaululla ja paikallislehdessä. Lisäksi ulkopaikkakuntalaisille naapurimaanomistajille lähetetään kirjeet.

Osallistumis- ja arviointisuunnitelma on esillä kaupungin ilmoitustaululla kaavaehdotuksen nähtäville asettamiseen saakka. Osallistumis- ja arviointisuunnitelman yhteydessä esitetään luonnos kaavamuutoksen sisällöstä. Osalliset voivat esittää mielipiteitä osallistumis- ja arviointisuunnitelman sisällöstä sekä siinä esitetystä kaavaluonnoksesta.

Jos osallistumis- ja arviointisuunnitelmaan tulee oleellisia muutoksia ennen kaavaehdotusvaihetta, niistä tiedotetaan erikseen.

Aloituvaiheessa pidetään viranomaisneuvottelu, jossa keskustellaan viranomaistahojen kanssa kaavamuutoksesta ja sen suunnitteluperiaatteista.

7.2 Kaavaehdotus

Saatujen lausuntojen ja mielipiteiden pohjalta laaditaan asemakaavaehdotus, joka asetetaan julkisesti nähtäville 30 päivän ajaksi. Kaavaehdotuksen nähtäville asettamisesta tiedotetaan kaupungin ilmoitustaululla ja paikallislehdessä. Lisäksi ulkopaikkakuntalaisille naapurimaanomistajille lähetetään kirjeet. Kaupunki pyytää lisäksi kaavaehdotuksesta viranomaisten lausunnot.

Kunnan jäsenet ja osalliset voivat jättää kaavaehdotuksesta kirjallisen muistutuksen. Muistutuksen tehneille, ilmoitetaan kaavoittajan perusteltu kannanotto jätettyyn muistutukseen.

Tarvittaessa järjestetään neuvotteluja.

7.3 Kaavan hyväksyminen

Ranta-asemakaavan hyväksyy Raaseporin kaupunginvaltuusto. Hyväksymispäätöksestä tiedotetaan kaupungin ilmoitustaululla sekä paikallislehdessä sekä niille, jotka ovat sitä erityisesti kaavaehdotusvaiheessa pyytäneet. Hyväksymispäätöksestä on mahdollista valittaa hallinto-oikeuteen ja edelleen korkeimpaan hallinto-oikeuteen.

7.4 Viranomaisyhteistyö

Raaseporin kaupungin ja Uudenmaan ELY-keskuksen kesken järjestetään kaavoituksen aloitusneuvottelu, johon kutsutaan ne viranomaiset, joiden toimialaa asia saattaa koskea.

Kaavaehdotuksesta pyydetään lausunnot osallisilta viranomaisilta.

Kaavatyön aikana pidetään tarpeen mukaan viranomaisten työneuvotteluja.

8. Alustava aikataulu

Tehtävä	Aikataulu	Vuosi
Luonto- ja maisemaselvitys valmiina	Lokakuu	2010
Viranomaisneuvottelu	Marras – joulukuu	
Pohjakartta valmiina		
OAS nähtäville		
Kaavaehdotus nähtäville	Helmi - maaliskuu	2011
Hyväksymiskäsittely	Touko - kesäkuu	

LIITE Luonnos kaavamuutoksesta

Yhteystiedot

Raaseporin kaupunki

Kaavoitusinsinööri

Niclas Skog

Puh. 019 289 3840

niclas.skog@raasepori.fi

Ramboll Finland Oy

Kaavoitusinsinööri

Markus Hytönen

puh. 020 755 7827

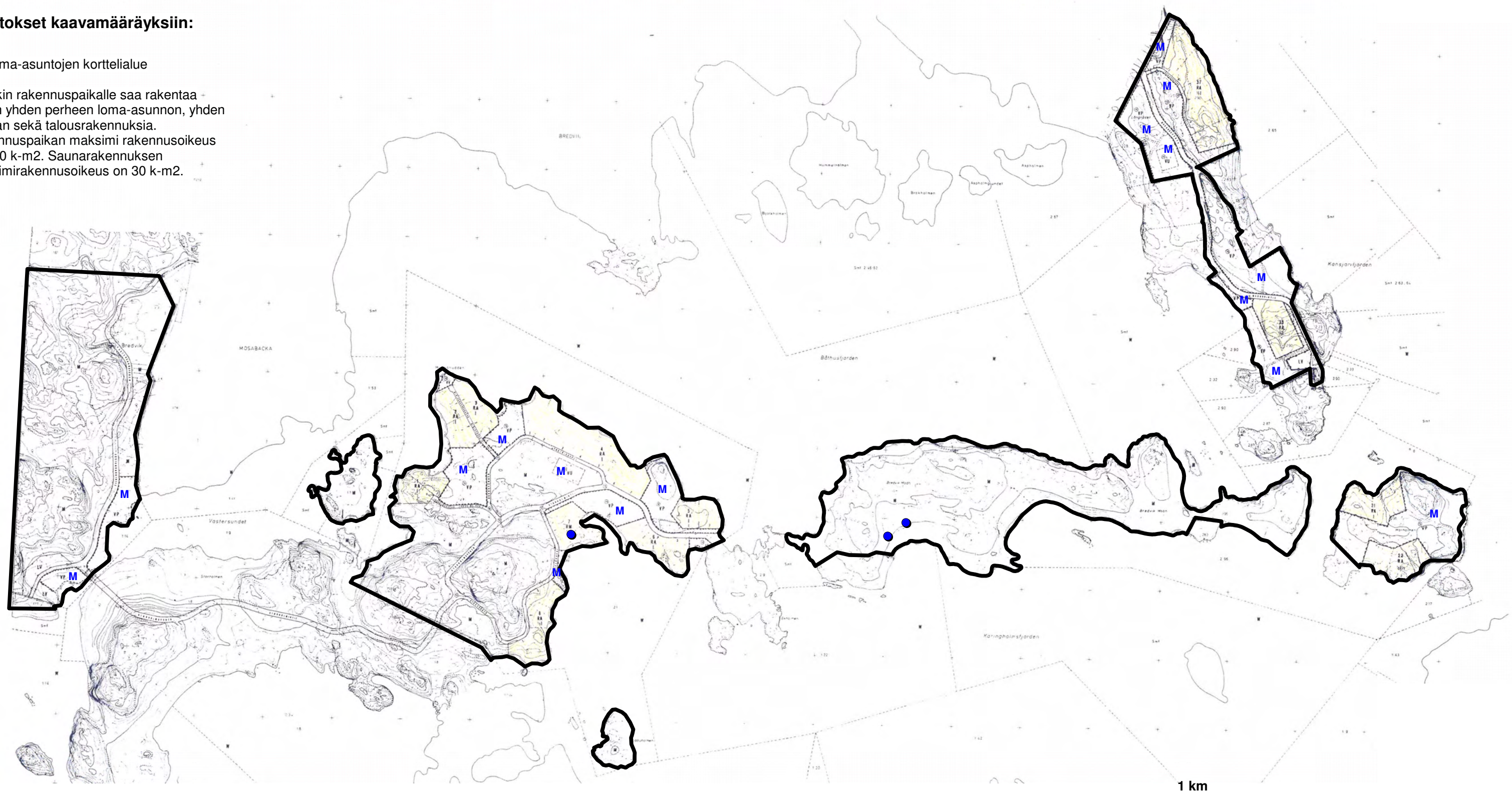
markus.hytönen@ramboll.fi



**RAASEPORIN KAUPUNKI
BREDVIKIN RANTA-ASEMAKAAVAN MUUTOS
KAAVALUONNOS 7.4.2010**

Muutokset kaavamääräyksiin:

RA loma-asuntojen korttelialue

Kullekin rakennuspaikalle saa rakentaa yhden yhden perheen loma-asunnon, yhden saunan sekä talousrakennuksia. Rakennuspaikan maksimi rakennusoikeus on 200 k-m². Saunarakennuksen maksimirakennusoikeus on 30 k-m².



	Kaava-alue
	Siirretty rakennuspaikka

Luonto- ja maisemaselvitys

Vastaanottaja
TVO

Asiakirjatyyppi
Luonto- ja maisemaselvitys

Päivämäärä
31.8.2010

Viite
82127084

TVO

BREDVIKIN LUONTO- JA MAISEMASELVITYS



TVO
BREDVIKIN LUONTO- JA MAISEMASELVITYS

Tarkastus **18.8.2010**
Päivämäärä **16.8.2010**
Laatija **Kaisa Torri, Asko Ijäs ja Sini Korpinen**
Tarkastaja **Kirsi Lehtinen**
Kuvaus **Luonto- ja maisemaselvitys Bredvikin ranta-
asemakaava-alueelta**

Viite **82127084**

Kannen kuva: Silokallioita ja merenrantaniittyä Bredvik Möönin länsiosassa.

SISÄLTÖ

1.	JOHDANTO	1
2.	LUONNONYMPÄRISTÖ	2
2.1	Arvokkaat luontokohteet	2
2.2	Suojelualueet	2
2.3	Uhanalaiset lajit	2
2.4	Yleispiirteet	2
2.4.1	Marudden	3
2.4.2	Bredvik Möön	4
2.4.3	Storholmen	6
2.4.4	Köpmanudden	9
3.	ELÄIMISTÖ	11
3.1	Liito-oravat	11
3.1.1	Yleistä liito-oravista	11
3.1.2	Menetelmät	11
3.1.3	Liito-oravat selvitysalueella	11
3.2	Linnusto	13
3.2.1	Maastotyöt ja laskentamenetelmät	13
3.2.2	Selvitysalueen linnusto	14
4.	MAISEMA	15
5.	VAIKUTUKSET MAISEMAAN JA LUONNONYMPÄRISTÖÖN	17
6.	LÄHTEET	18

LIITTEET

Liite 1	Arvokkaiden luontokohteiden rajaukset
---------	---------------------------------------

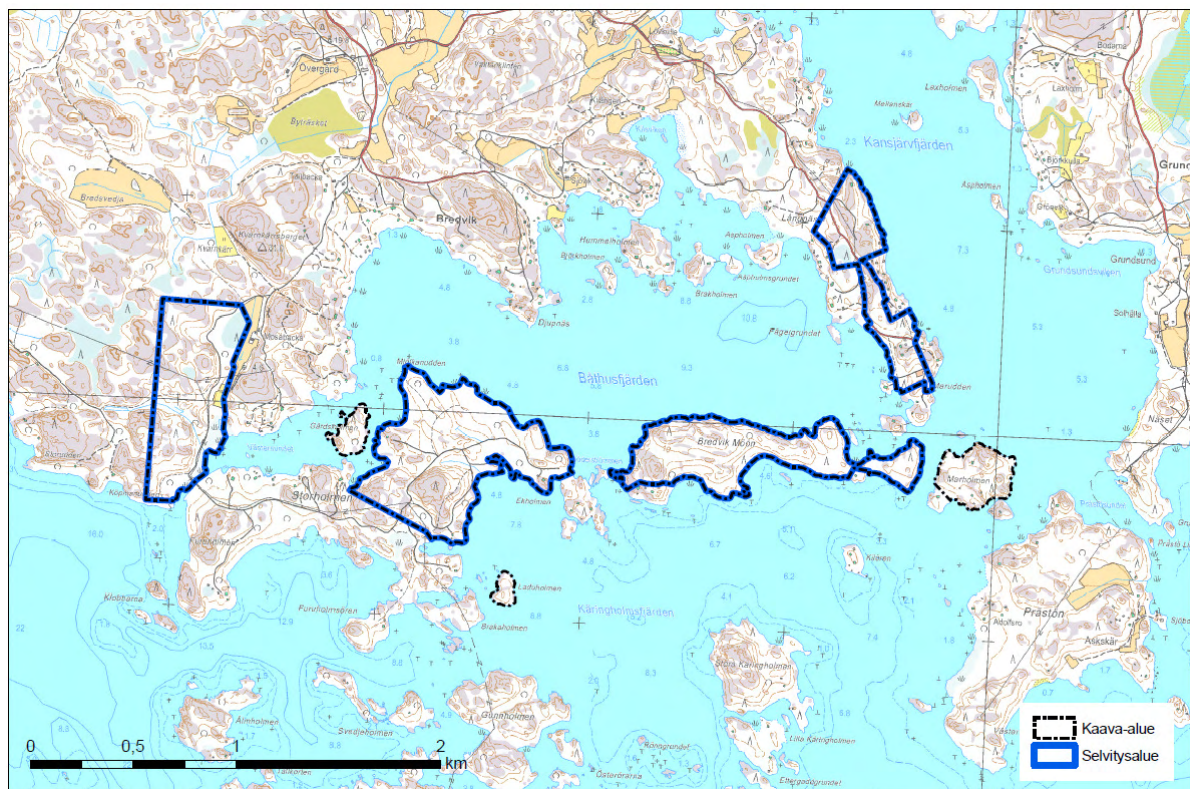
1. JOHDANTO

Raaseporin Bredvikin alueelle laaditaan asemakaavan muutosta, jonka yhteydessä alueelta on laadittu luonto- ja maisemaselvitys. Kaavamuutoksella muutetaan yhteiskäytössä olevia virkistysalueita maa- ja metsätalousalueiksi. Alueella oleva matkailupalvelujen alue (RM) poistetaan ja se korvataan kolmella erillisellä lomarakennuspaikalla. Kaavamuutosalue sijoittuu saaristovyöhykkeelle ja pitää sisällään sekä manneralueita että saaria.

Selvityksen tavoitteena on antaa riittävä kokonaiskuva alueen luonnonympäristöstä sekä selvittää ne luonnon ominaispiirteet ja arvokkaat elinympäristöt, jotka asemakaavaa laadittaessa tulee ottaa huomioon. Tavoitteena on myös edistää ekologisesti kestävästä kehityksestä (MRL 1 §) sekä luonnon monimuotoisuuden ja muiden luonnonarvojen säilymistä (MRL 5 §).

Selvitystyössä on hyödynnetty olemassa olevia tausta-aineistoja, joita on täydennetty maastokäynnein kevään ja kesän 2010 aikana. Luonnonympäristön kuvauksesta sekä liito-oravaselvityksestä on vastannut FM biologi Kaisa Torri, linnustaselvityksestä FM biologi Asko Ijäs ja maisema-analyysistä maisema-arkkitehti Sini Korpinen. Alueen luonnonympäristöä selvitettiin maastokäynnein 20.-21.5. sekä 8.-9.6.2010. Maisema-analyysiä varten kaava-alueen rantaviivaa kuvattiin veneestä käsin. Alustavat uusien rakennuspaikkojen sijainnit olivat tiedossa selvityksiä tehtäessä.

Kaavamuutosalue ja selvitysalueet on kuvattu oheisella kartalla. Kaavamuutosalueella sijaiseviin pieniin saariin (Gårdsholmen, Laduholmen ja Marholmen) ei kohdistu kaavoituksesta aiheutuvia muutoksia, eikä saaria tästä johtuen ole sisällytetty selvitysalueeseen.



Kuva 1-1 Kaavamuutosalue ja selvitysalueet.

2. LUONNONYMPÄRISTÖ

2.1 Arvokkaat luontokohteet

Ohessa on kuvattu kaava-alueen erityisen arvokkaat luontokohteet. Näiden luontokohteiden karttarajaukset on esitetty liitteessä 1. Selvitysalueen luonnonympäristöä ja kasvillisuutta on kuvattu yleispiirteisesti kappaleessa 2.4.

Jalopuulehdot

1) Storholmenin jalopuulehto

Storholmenin itäosassa Ekholmenin pohjukassa sijaitsee edustava jalopuulehto, joka täyttää luonnonsuojelulain 29 §:n mukaisen suojellun luontotyyppin kriteerit. Jalopuulehto on merkittäviä osin jaloista lehtipuista koostuvat metsikkö jonka pinta-alalta on 1,7 hehtaaria. Jalopuulehdot on luokiteltu erittäin uhanalaiseksi (EN) luontotyyppiä (Raunio ym. 2008).

Jalopuulehdon lehtipuuvaltaisessa puustossa esiintyy mm. tammea, vaahteraa, saarnea, haapaa, raitaa, harmaa- ja tervaleppää, rauduskoivua sekä yksittäinen poppeli. Paikoin esiintyy vähäisissä määrin myös kuusta ja mäntyä. Pensaskerros on tiheä ja sen lajistoon kuuluvat lehtipuiden taimien lisäksi mm. tuomi, pihlaja, taikinamarja sekä punaviinimarja.

Ruohovaltaisessa aluskasvillisuudessa esiintyy mm. valko- ja sinivuokkoa, kieloa, lillukkaa, ahomansikkaa, oravanmarjaa, kevätlinnunhernettä, lehtopähkämöä, lehtotesmaa, särmäkuismaa, kotkansiipeä sekä kivikkoalvejuurta. Jalopuulehdon alueelle esiintyy myös vaateliasta lintulajista, josta on kerrottu kappaleessa 3.2.

Jalopuulehto vaikuttaa luontaisesti syntyneeltä, alueella esiintyvä yksittäinen poppeli liittyyneen vanhaan asutukseen lehdon lähialueella. Jalopuulehdon kaavamerkintäsuositus on luonnonsuojelualue (SL). *Päätöksen suojellusta luontotyyppistä sekä alueen virallisen rajauksen tekee Uudenmaan ELY-keskuksen ympäristö- ja luonnonvarat vastuualue. Suojeltuihin luontotyyppeihin kuuluvia alueita ei saa muuttaa niin, että luontotyyppin ominaispiirteet vaarantuvat.*



Kuva 2-1 Edustavaa jalopuulehtoa Storholmenilla.

2) Bredvik Möönin jalopuulehto

Bredvik Möönin keskiosassa sijaitsee jalopuulehto, jonka alueella kasvaa yli 20 runkoa saarnea ja myös saarnen taimia on alueella runsaasti. Lisäksi esiintyy useita järeitä vaahteroita sekä haapaa ja rauduskoivua. Jalopuulehto täyttää saarnien runkoluvun osalta luonnonsuojelulain 29 §:n mukaisen suojellun luontotyyppin kriteerit. Saarnet ovat pääosin keskittyneet noin 0,2 hehtaarin kokoiselle alueelle, kartalle rajatun lehtoalueen pinta-ala sen sijaan on noin 1,8 hehtaaria. Saarnilehdot on luokiteltu erittäin uhanalaiseksi (EN) luontotyyppiksi (Raunio ym. 2008).

Jalopuulehdon alue on kulttuurivaikutteista, alueella on vanha rakennuksen kivijalka sekä vanhaa kiviaitaa. Pensaskerros on niukka ja alue on mahdollisesti vanhaa hakamaata. Paikoin esiintyy kuitenkin taikinamarjaa, katajaa ja alueella on myös laaja pajuangervopensaikko. Kotkansiipeä esiintyy runsaasti etenkin vanhan kiviaidan läheisyydessä, lisäksi kivikkoalvejuurta esiintyy paikoitellen.

Aluskasvillisuuden lajistoon kuuluvat mm. valkovuokko, sinivuokko, kielo, ahomansikka, särmäkuisma, lehtonurmikka, lehtopähkämö, nurmitädyke, lillukka, nuokkuhelmikka, viitakastikka, hiirenvirna sekä koiranputki.

Jalopuulehdon kaavamerkintäsuositus on luonnonsuojelualue (SL). *Päätöksen suojellusta luontotyyppistä sekä alueen virallisen rajauksen tekee Uudenmaan ELY-keskuksen ympäristö- ja luonnonvarat vastuualue. Suojeltuihin luontotyypeihin kuuluvia alueita ei saa muuttaa niin, että luontotyyppin ominaispiirteet vaarantuvat.*



Kuva 2-2 Vasemmalla saarnia ja ruohovaltaista kasvillisuutta. Oikealla runsaasti kotkansiipeä vanhan kiviaidan läheisyydessä.

Tervaleppäluhdat

3) Västersundetin tervaleppäluhta

Västersundetin rannalla sijaitsee ruovikon ja kivennäismaa-alueen välisellä alueella tervaleppävaltainen rantaluhta. Tervaleppävaltaisuuden lisäksi alueen puustoon kuuluvat hieskoivu ja paikoin myös kuusi. Tervaleppäluhdan aluskasvillisuuteen kuuluvat mm. korpikaisla, järvikorte, jousivihvilä, suoputki, suo-orvokki, suo-ohdake, kurjenjalka, hiirenporras, metsäalvejuuri, ranta-alpi sekä rantayrtti. Paikoin esiintyy myös vähäisissä määrin hiirenporrasta sekä kurjenmiekkää. Alueen reunasiin sijoittuu peltoalueelta rantaan johdettu oja, joka ei kuitenkaan ole merkittävästi vaikuttanut luhdan kosteusolosuhteisiin.

Tervaleppäluhta on metsälain 10§:n mukainen erityisen tärkeän elinympäristö, rantaluhta. Kohde ei kuitenkaan ole luonnonsuojelulain 29§:n mukainen tervaleppäkorpi, sillä luhdan aluskasvillisuus ei täytä suojellun luontotyyppin kriteerejä aluskasvillisuuden osalta. Tervaleppäluhdat on luokiteltu vaarantuneeksi (VU) luontotyyppiksi (Raunio ym. 2008). Tervaleppävaltainen rantaluhta on luonnon monimuotoisuuden kannalta merkittävä kohde, jonka kaavamerkintäsuositus on *luo*.



Kuva 2-3 Västersundetin tervaleppäluhta.

4) *Storholmenin tervaleppäluhta*

Myös Storhomenilla sijaitsee pienialainen tervaleppäluhta, joka on Västersundetin rantaluhtaa kosteusoloiltaan kuivempi. Storholmenin tervaleppäluhdassa osa tervalepistä on huomattavan järeitä ja myös lahoppua esiintyy hieman. Tervaleppien lisäksi puustossa esiintyy myös hieskoivua ja kuusta. Aluskasvillisuuden lajistoon kuuluvat mm. suopotki, suo-orvokki, suo-ohdake, hiirenporras, metsäalvejuuri, ranta-alpi, puna-ailakki, vadelma, mesiangervo ja lehtotesma. Tervaleppäluhdan kaavamerkintäsuositus on *luo* (luonnon monimuotoisuuden kannalta erityisen arvokas kohde).



Kuva 2-4 Storholmenin tervaleppäluhta

Järeitä tervaleppiä ja sanikkaisvaltaista kasvillisuutta esiintyy myös Köpmanuddenin kärjen läheisyydessä ruovikkoon rajautuen. Tämä tervalepikko rajautuu rantaan viettävään rinteeseen liito-oravien elinalueeseen ja se on sisällytetty liito-orava-alueen luo-rajauksen sisään.

Rantaniityt

5) Bredvik Möönin rantaniitty

Bredvik Möönin länsiosassa kaava-alueen reunalla sijaitsee matalia silokallioita joilla esiintyy rantaniittyä. Kallioiden matalaan kasvillisuuteen kuuluvat mm. merisaunio, merisuolake, merirannikki, rantamatara, ruoholaukka, rantaluikka, ranta-alpi, rentohaarikko, keltamaksaruoho, pietaryrtti, rantayrtti sekä rantatädyke. Rantaniityn ja matalien silokallioiden kaavamerkintäsuositus on *luo* (luonnon monimuotoisuuden kannalta erityisen arvokas kohde).



Kuva 2-5 Bredvik Möönin länsikärjen silokallioita ja pienialaisia rantaniittyjä.

6) Storholmenin rantaniitty

Myös Storholmenin rannan lahdelmissa esiintyy kapeana vyöhykkeenä merenrantaniittyjä. Nämä niityt ovat osin ruovikoituneita (järviruoko) ja osa niistä vaihtuu puhtaaksi ruovikoksi meren suuntaan siirryttäessä. Järviruokokasvustojen ja kivennäismaan välisellä alueella esiintyy kuitenkin myös rantaniittyjen kasvillisuutta. Tähän lajistoon kuuluvat mm. käärmeenkieli, lehtovirmajuuri, meriratamo, suoputki, merisuolake, rantayrtti, niittyleinikki, rantakukka, suo-orvokki, mesiangervo ja jokapaikansara.

Ruovikoitumisesta huolimatta rantaniittyjen kaavamerkintäsuositus on *luo* (luonnon monimuotoisuuden kannalta erityisen arvokas kohde).



Kuva 2-6 Ruovikoituvaa rantaniittyä Storholmenilla.

Vähäpuustoiset kallioalueet

7) Storholmenin kallioselänne

Storholmenilla sijaitseva kallioselänne on loivapiirteinen pääosin avoin kallioalue, jolla kasvaa harvakseltaan kituliasta männikköä. Kohde on luonnontilaisena säilynyt ja maisemallisestikin edustava. Kallioalueella esiintyy myös pieniä notkelmia, joiden kasvillisuudessa esiintyy mm. suopursua, kanervaa ja puolukkaa.

Kallioalue täyttää metsälain 10§:n mukaisen erityisen tärkeän elinympäristön kriteerit. Osittain avokallioiset kallioselänneet ovat Raaseporin saaristossa tyypillisiä, mutta Storholmeilla sijaitseva kohde on laajahko luonnontilaisena säilynyt kokonaisuus. Kohde on kaava-alueen kallioalueista edustavin ja sen kaavamerkintäsuositus on MY.



Kuva 2-7 Storholmenin luonnontilainen vähäpuustoinen kallioalue.

2.2 Suojelualueet

Kaava-alueella tai sen välittömässä läheisyydessä ei sijaitse luonnonsuojelualueita. Lähin suojelukohde on Bölsviken-Bredvikenin (LVO010034) lintuvesiensuojeluohjelmaan kuuluva kohde hankkealueen pohjoispuolella. Bölsviken-Bredvikenin luonnonsuojelualue sijaitsee noin 1,5 kilometrin etäisyydellä Maruddenille sijoittuvasta kaava-alueen osasta.

2.3 Uhanalaiset lajit

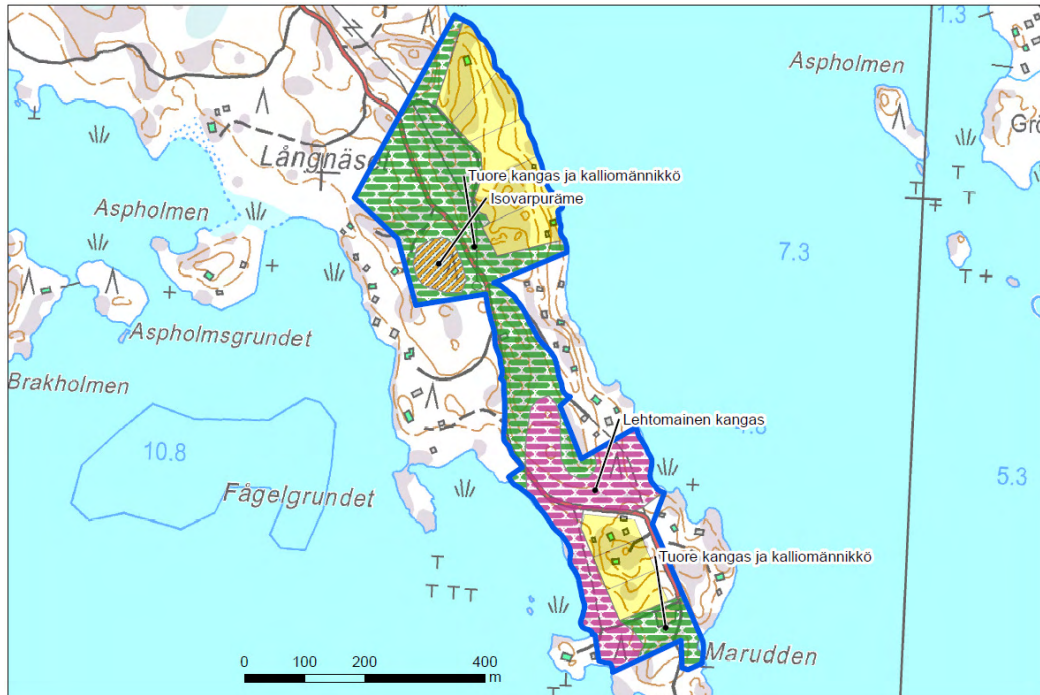
Suomen ympäristökeskuksen Eliölajit-tietojärjestelmässä ei ole havaintoja uhanalaisten eliölaajien esiintymisestä kaava-alueella tai sen välittömässä läheisyydessä. Maastokäyntien yhteydessä alueella on tehty havaintoja liito-oravista. Liito-orava on luokiteltu vaarantuneeksi (VU) lajiksi (Rassi ym. 2000).

2.4 Yleispiirteet

Kaavamuuotosalue sijaitsee hemiboreaalisella vyöhykkeellä eli tammivyöhykkeellä. Tammivyöhykkeellä kasvillisuus on rehevää ja lehdotkin ovat yleisiä. Kaava-alueeseen kuuluu kaksi mantereella sijaitsevaa aluetta, kaksi suurehkoa saarta (Storholmen ja Bredvik Möön) sekä kolme pienempää saarta eli Gärdsholmen, Laduholmen ja Marholmen. Kaikki selvitysalueen saaret ovat metsäisiä.

Kaava-alueen luonnonympäristö on monimuotoinen ja alueella on useita merkittäviä luontokohteita. Oheisilla kartoilla on esitetty alueiden yleispiirteiset kasvillisuustyyppit ja tekstissä kuvailtu eri osa-alueita.

2.4.1 Marudden



Kuva 2-8 Maruddenin kasvillisuustyypikartta.

Maruddenille sijoittuva osa kaava-alueesta sisältää vain vähän rakentamatonta rantaviivaa eikä Maruddenin alueelle ole suunniteltu uusia rakennuspaikkoja. Maruddenin alueelle sijoittuvista luontokohteista merkittävin on sen itärannalle sijoittuva osa rakentamatonta rantaviivaa. Tämä alue on lehtomaisen (OMT) kankaan sekametsää, jossa tavataan myös liito-oravaa. Liito-oravista on kerrottu tarkemmin kappaleessa 3.1.

Lehtomaisella kankaalla esiintyy paikoin myös järeää puustoa sekä vähäisiä määriä lahopuuta. Metsä on sekapuustoista koostuen kuusesta, männystä, koivusta, haavasta ja rannan tuntumassa myös tervalepystä. Puulajisuhteet metsän eri osissa vaihtelevat, alueella on sekä mäntyvaltaisia, kuusivaltaisia että lehtipuuvallaisia alueita. Aluskasvillisuuden tyyppilajeja ovat mustikka, oravanmarja, käenkaali sekä metsätähti.

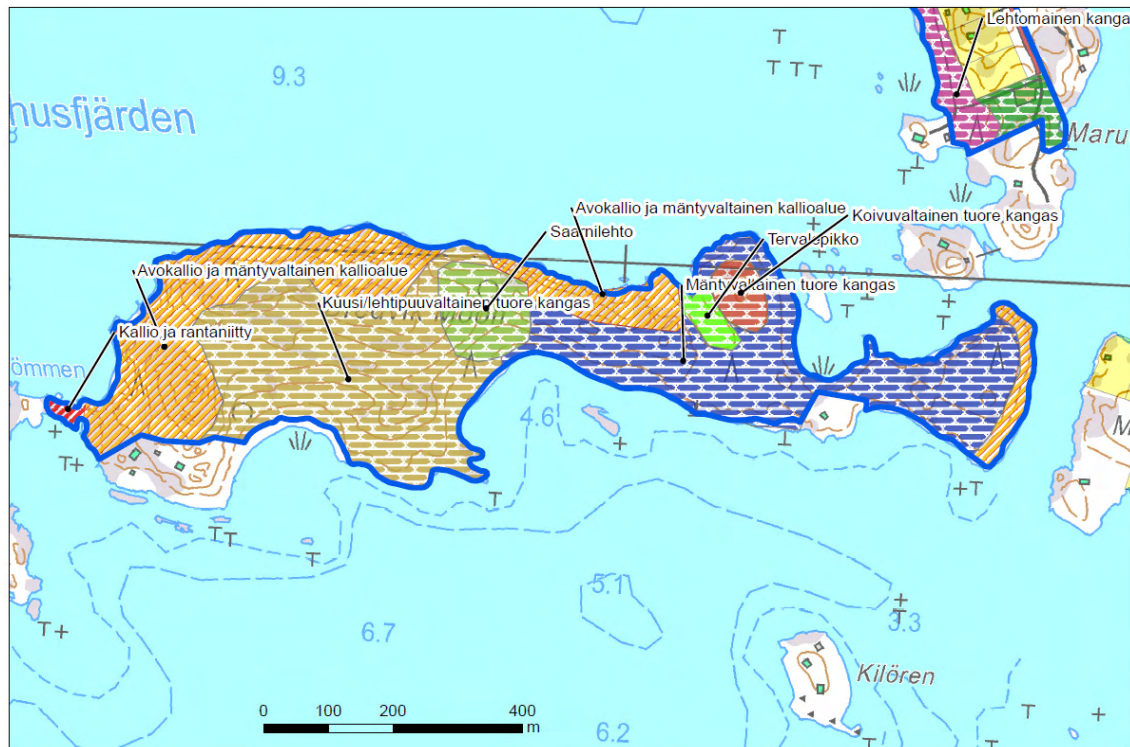
Kuusivaltaiset lehtomaisen kankaan alueet vaihettuvat paikoin kallioisiksi tuoreen ja kuivahkon kankaan männiköiksi. Alikasvoksena esiintyy koivua, katajaa, pihlajaa ja pajuja. Aluskasvillisuudessa runsaimpina esiintyvät mustikka, puolukka, metsätähti ja metsämaitikka. Pienialaisten kalliopaljastumien lisäksi tuoretta kangasta kirjoavat kalliomänniköt, jotka paikoin ovat vähäpuustoisia ja osin jopa kasvipeitteettömiksi kuluneita.

Kaava-alueen pohjoisosaan sijoittuu isovarpuräme, jonka puusto on hyväkasvuista männikköä ja jossa sekapuuna kasvaa hieskoivua. Aluskasvillisuuden valtalajeja ovat suopursu, mustikka ja puolukka.



Kuvasarja 2-9 Vasemmalla Maruddenin rantakallioita, keskellä tuoreeseen kankaaseen rajautuvia kalliomänniköitä ja oikealla kasvipeitteettömäksi kulunutta silokalliota.

2.4.2 Bredvik Möön



Kuva 2-10 Bredvik Möönin kasvillisuustyyppikartta.

Bredvik Möön on pinta-alaltaan laajahko pääosin rakentamaton saari, jolle ei ole tieyhteyttä. Alueella sijaitsee nykyisellään kolme lomarakennusta, joiden rakennuspaikat lähiympäristöineen on rajattu kaavamuutosalueen ulkopuolelle.

Bredvik Möönin länsikärki sekä pohjoisranta ovat pääosin kallioisia alueita. Etelärannalla on suojaisia lahdelmia ja rehevämpää kasvillisuutta. Bredvik Möönin arvokkaimmat luontokohteet ovat sen keskiosiin sijoittuva saarnilehto sekä länsikärjen pieni kallioinen merenrantaniitty (kappale 2.1, arvokkaat luontokohteet).

Bredvik Möönin länsikärjen ja pohjoisrannan alueella on laajoja avokallioita sekä mäntyvaltaisia kallioalueita. Kallioiden painanteissa esiintyy sekä soistumia että pienialaisia kalliolampareita, jotka lisäävät kallioalueen monimuotoisuutta. Soistumien alueella kasvillisuudessa esiintyvät mm. suopursu, mustikka ja puolukka. Kallioalueita hallitsevat poronjäkäläkasvustot, myös kanerva ja puolukka esiintyvät runsaina. Paikoin kallioalueiden puusto on luonnontilaisen kaltaista ja myös keloja esiintyy. Saaren pohjoisrannalla vanhojen kalliomänniköiden ja soistuneiden painanteiden mosaikki muodostaa paikoitellen varsin luonnontilaisena säilyneen monipuolisen kokonaisuuden. Pohjoisrantaan rajautuvissa kallion painanteissa esiintyy pienialaisesti myös kuusen ja koivun hallitsemia tuoreita kankaita.



Kuvasarja 2-11 Pohjoisrannan kallioita sekä tuoretta kangasta kallioiden välisessä notkelmassa, oikealla vanhahkoa kalliomännikköä.

Bredvik Möönin pohjoisimman kärjen muodostaa matalapiirteinen mäki, jonka puusto on koivuvaltaista ja järeää. Tuoreella kankaalla esiintyy sekapuuna myös mäntyä ja kuusta. Rinteen itäpuolella sijaitsee pieni tervaleppävaltainen notkelma. Alueella on jonkin verran luhtaisuutta, mutta notkelma on Västersundetin ja Storholmenin tervaleppäluhtiin verrattuna kuivahko. Tervaleppävaltainen puusto ei ole erityisen järeää ja notkelman aluskasvillisuudessa esiintyvät mm. suoputki, ranta-alpi ja mesiangervo.

Bredvik Möönin itäosat ovat mäntyvaltaista tuoretta (MT) kangasta. Vanhat kannot ja harvennuskänteet kertovat metsätaloudekäytöstä, mutta paikoin on muodostunut myös lahoppuuta. Varttuneessa männikössä kasvaa sekapuuna koivua ja alikasvoksena esiintyy myös pihlajaa ja katajaa. Saaren itäosassa rantaviiva on pääosin loivapiirteisistä silokalliota.



Kuvasarja 2-12 Itäosan varttunutta männiköä, rantanotkelman tervaleppikkoa sekä loivapiirteisiä rantakalliota Bredvik Möönillä.

Bredvik Möönin länsiosien etelärannalle sijoittuvat alueet ovat kuusi- ja lehtipuuvallaisia tuoreita kankaita. Puustossa esiintyy mm. koivua, haapaa, kuusta, mäntyä, raitaa sekä katajaa. Puusto on pääosin keski-ikäistä tai nuorempaa. Etelärannan lahdelmien rannoilla on tervaleppävyöhyke, jonka puusto on järeää.

Rakennuspaikat Bredvik Möönillä

Bredvik Möönille on suunniteltu kahta uutta rakennuspaikkaa, jotka sijoittuvat saaren etelärannalle pienen lahden pohjukkaan. Rakennuspaikkojen alue on lehtipuuvallaisia tuoretta kangasta. Puuston muodostavat koivu, haapa ja raita, myös mänty, kuusta ja katajaa esiintyy. Alikasvoksena on runsaasti pihlajan taimia. Puusto on pääosin nuorta tai keski-ikäistä, mutta paikoin lahoppuuta (lähinnä raitaa) on runsaasti. Aluskasvillisuuden valtalajeja ovat mustikka, metsätähti, oravanmarja, metsämitikka sekä puolukka.

Rannan puustovyöhyke koostuu järeistä tervalepistä. Rannan tuntumassa kasvillisuudessa esiintyy mm. sinivuokkoa, vadelmaa, metsäorvokkia, mesiangervoa, pietaryrttiä ja rantakukkaa. Rannan kasvillisuus vaihtuu kapeahkaksi järviuokovyöhykkeeksi.

Rakennuspaikoiksi suunnitellun alueen merkittävimmät luontoarvot liittyvät lahoppuun suurehkoon määrään sekä rantavyöhykkeen järeään tervaleppävyöhykkeeseen ja rehevään rantakasvillisuuteen.



Kuvasarja 2-13 Vasemmalla rakentamispaikkaa, keskellä rannan järeää tervaleppikkoa ja oikealla rantavyöhykettä.

2.4.3 Storholmen

Storholmenille sijoittuva osa kaava-alueesta on rantojen osalta jo entuudestaan melko tiheään kaavoitettu ja pääosa kiinteistöistä on jo rakennettu. Saarta halkoo metsäautoteiden verkosto.

Storholmenin merkittävimmät luontokohteet ovat jalopuulehto sekä laajahko vähäpuustoinen kallionselänne, joista on kerrottu tarkemmin kappaleessa 2.1. Myös tervaleppäluhta sekä paikoin esiintyvät kapeat merenrantaniityt on huomioitu arvokkaina luontokohteina, vaikka rantaniityt ovatkin osin ruovikoitumassa umpeen.

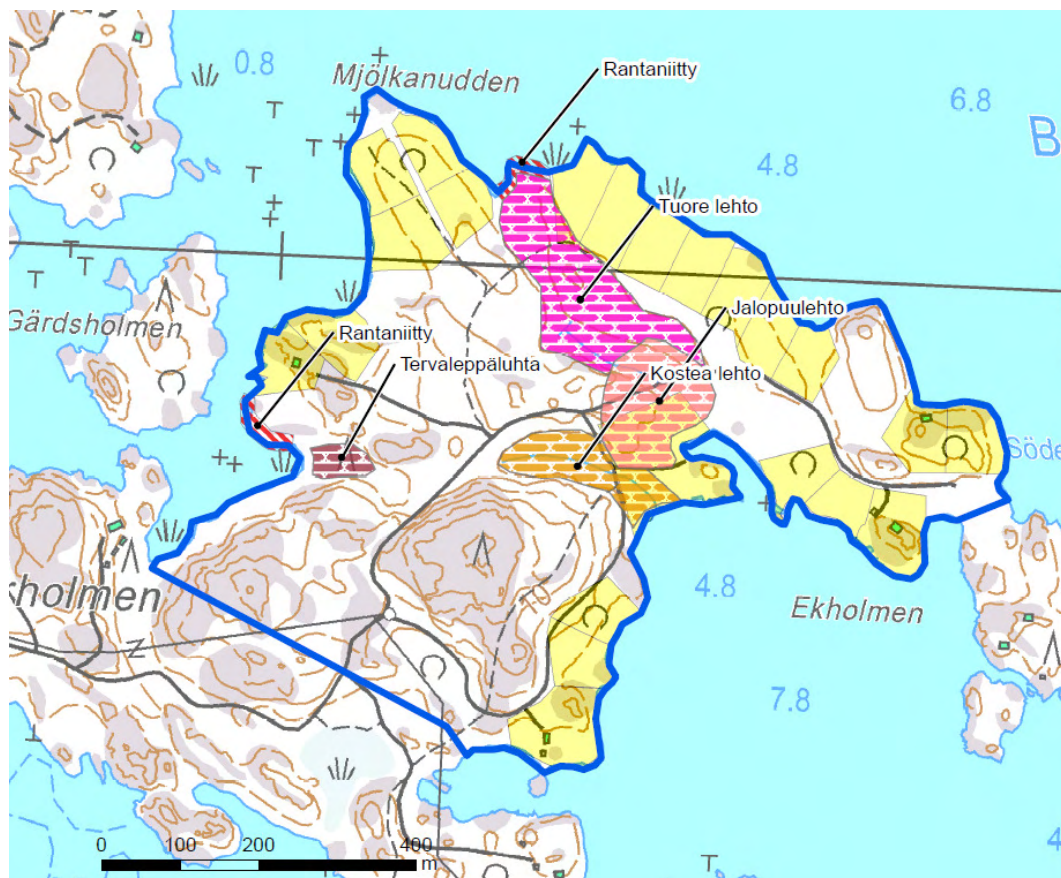
Saaren länsiosat ovat mäntyvaltaisten kallioalueiden hallitsemia. Kallioalueilta kohti itää siirryttäessä puusto vaihettuu kuusivaltaiseksi. Storholmenin alueella on laajalti tuoreen ja lehtomaisen kankaan kuusivaltaisia metsiä, joissa esiintyy myös haapaa, mäntyä ja koivua. Myös pienialaisia soistumia on paikoin. Kartalla esitettyä vähäpuustoista kallioaluetta, jalopuulehtoa sekä tervaleppäluhtaa lukuun ottamatta metsät ovat kuitenkin laajalti metsätalouskäytössä ja kuusikot ovat keski-ikäisiä tai nuorempia.

Storholmenin alueella on tuoretta lehtoa kappaleessa 2.1 kuvattua jalopuulehtoa laajemmalla alueella. Jalopuustoisen alueen ulkopuolella pääpuulajina on haapa ja pensaskerroksessa kasvaa mm. taikinamarjaa ja vaahteran taimia. Aluskasvillisuudessa esiintyvät mm. valkovuokko, kielo, lillukka, kevätlinnunherne, lehtotesma, ojakellukka, lehtopähkämö, poimulehti, särmäkuisma ja kotkansiipi.

Jalopuulehdon lähialueelle sijoittuu kosteaa lehtoa oleva notkelma, jonka keskellä on oja. Lajistoon kuuluvat mm. lehtotesma, puna-ailakki, nokkonen, taikinamarja, vadelma, hiirenvirna, nurmitädyke ja koiranputki.



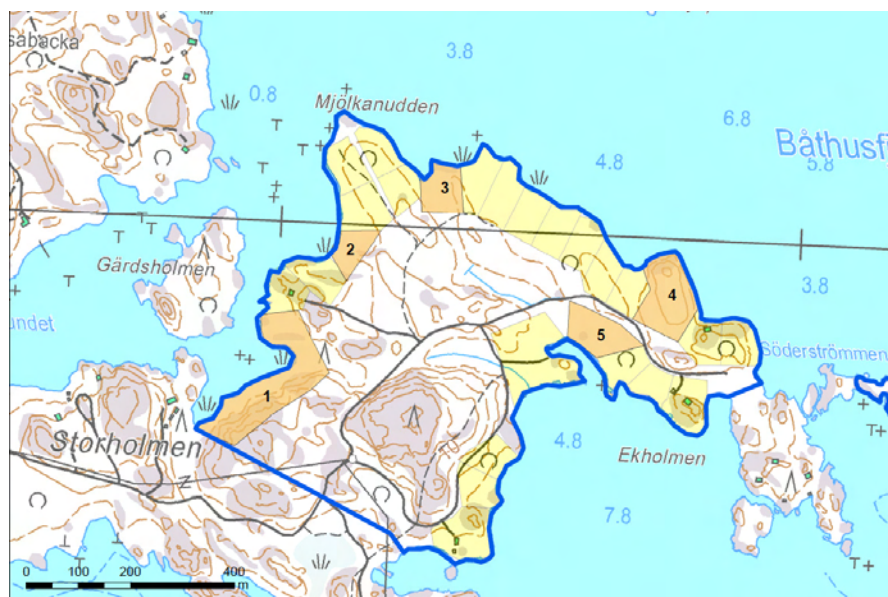
Kuvat 2-14 Lehtoalueet Storholmenilla.



Kuva 2-15 Arvokkaat luontokohteet Storholmenilla.

Mahdolliset rakennuspaikat Storholmenilla

Storholmenin rannat ovat jo laajalti rakennettuja, ja tonttien välissä sijaitsevat vapaat rantakais-taleet ovat pääosin kapeita. Ohessa on esitetty lyhyet kuvaukset kuvauksia vapaista ranta-alueista niiden mahdollista rakentamista silmällä pitäen.



Kartta. Tekstissä kuvatut ranta-alueet numeroituna. Aluerajaukset liittyvät jäljempänä tekstissä esitettyihin mahdollisten rakentamisalueiden kuvauksiin.

Alue 1

Laajat kallioselänteet rajautuvat miltei suoraan ruovikkoon rannassa. Kalliot ovat jokseenkin avoimia, mäntyä esiintyy paikoin. Rannan tuntumassa puustossa esiintyy myös kuusta, haapaa ja tervaleppää. Kallioiden välisillä kivennäismaa-alueilla esiintyy tuoreen ja kuivahkon kankaan metsiä. Puuston ikäjakauma vaihtelee, puusto on pääosin keski-ikäistä mutta paikoin esiintyy myös vähän lahoppuuta. Aluskasvillisuuden valtalajeja ovat puolukka, mustikka, kanerva ja sananjalka. Rantavyöhykkeellä esiintyy myös ruovikoituvaa merenrantaniittyä. Rantaniittyä ja tervaleppäluhtaa lukuun ottamatta alue on luontoarvoiltaan tavanomainen. Kallioalueilla rakentamisen maisemavaikutukset voivat korostua suojaavan puuston puuttuessa.



Kuvasarja 2-16 Rantakalliota, tuoretta kangasta ja merenrantaniittyä alueella 1.

Alue 2

Pientä kallioaluetta reunustavat lehtomaisen kankaan metsät. Kallioalueella kasvavat mm. kotkansiipi ja isomaksaruoho, kankaalla lajistoon kuuluvat mm. kielo, valkovuokko, oravanmarja, käenkaali ja puolukka. Puusto koostuu kuusesta, koivusta, haavasta ja tervelepästä.



Kuvasarja 2-17 Kallioaluetta, rantamaisemaa ja lehtomaisen kankaan sekametsää alueella 2.

Alue 3

Rannan tuntumassa on tuoretta lehtoa ja rantaviivalla rehevää merenrantaniittyä. Rantaan johtaa selvitysaikaan kuivillaan ollut oja. Puusto muodostuu kuusesta, koivusta ja tervalepästä, etenkin ojan varret ovat lehtipuuvaltaiset. Lehdon lajistoon kuuluvat mm. taikinamarja, metsäalvejuuri, hiirenporras, käenkaali, metsätähti, puna-ailakki ja sananjalka. Rehevää notkelmaa reunustaa keski-ikäinen lehtomaisen kankaan kuusikko. *Paikallisesti edustava kohde, joka suosittellaan jätettävän rakentamisen ulkopuolelle.*



Kuvasarja 2-18 Rantaniittyä ja tuoretta lehtoa alueella 3.

Alue 4

Tuoreen kankaan kuusivaltaista sekametsää, jossa on säästynyt muutamia vanhoja kilpikaarnaisia mäntyjä sekä vanhoja koivuja. Valtapuusto on keski-ikäistä ja aluskasvillisuuden valtalajeja ovat mustikka, puolukka, sananjalka ja oravanmarja. Yksittäisiä vanhoja puita lukuun ottamatta tuore kangas on luontoarvoiltaan tavanomaista ja siten vaikuttaa rakennuspaikaksi hyvin soveltavalta alueelta.

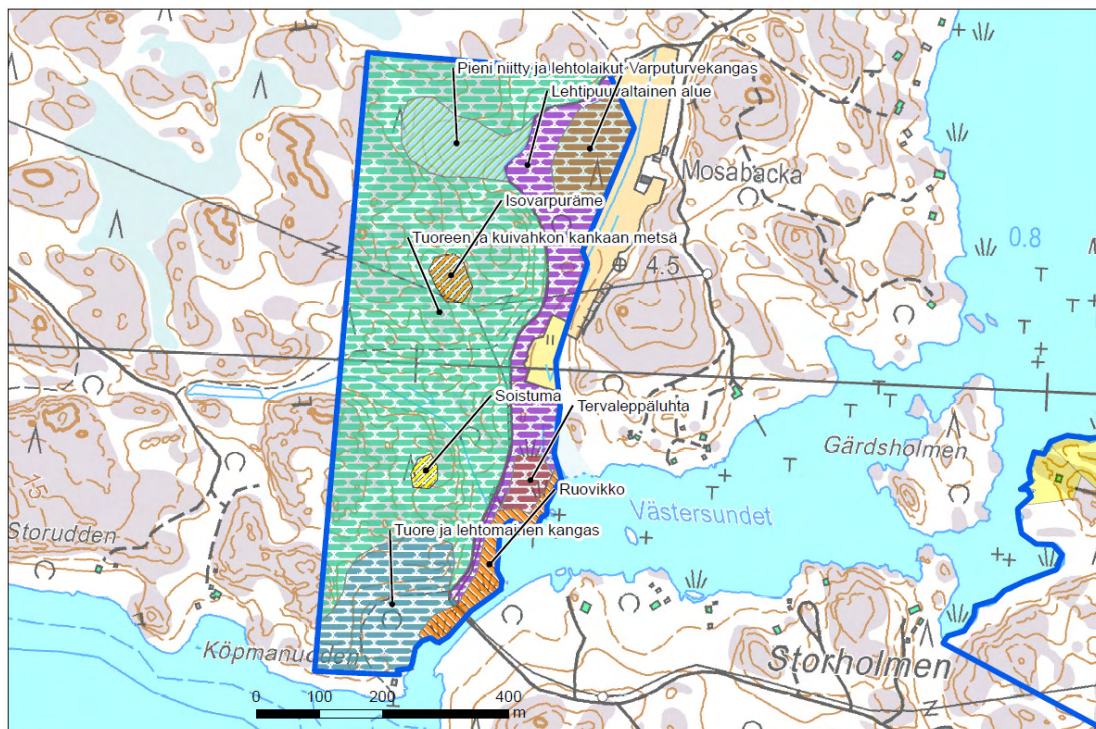


Kuvasarja 2-19 Rantakallio ja tuoretta kangasta alueella 4. Oikealla pieni lampi osa-alueella 5.

Alue 5

Jalopuulehdon ja olemassa olevan rantahuvilan väliselle alueelle sijoittuu pieni lampi. Sen rannoilla lajistossa esiintyy mm. kurjenjalkaa, ranta-alpia, rantakukkaa ja suoputkea. Jalopuulehdon ja pienen lammen vuoksi rakentamiseen soveltuva alue jää alueella 5 huomattavan kapeaksi.

2.4.4 Köpmanudden



Kuva 2-20 Köpmanuddenin kasvillisuustyyppikartta.

Köpmanuddenille sijoittuva osa kaava-alueesta on manneraluetta, jolle ei ole suunniteltu rakennuspaikkoja. Köpmanuddenille sijoittuvista luontokohteista merkittävimmät ovat tervaleppälaitainen rantaluhta sekä liito-oravien elinalue merenrantaan viettävässä rinteessä (kappaleet 2.1 ja 3.1).

Kaava-aluetta halkovan paikallistien itäpuolelle jäävä osa on pääosin lehtipuuvaltaista aluetta. Koivuvaltaisella alueella esiintyy sekapuuna kuusta ja paikoin runsaastikin haapaa. Paikoin alue on nuorehkoa kasvatusmetsäkoivikkoa, mutta alueella esiintyy myös varttunutta puustoa ja vähäisissä määrin lahoppua. Pensaskeroksessa esiintyy paikoin laajojakin pajuangervokasvustoja. Aluskasvillisuus on rehevää ja koostuu mm. lillukasta, sananjalasta, valkovuokosta ja nuokkuhelmikästä.

Pellon ja koivikon välisellä alueella on ojitettu isovarpuräme, joka on muuttunut varputurvekanakaaksi. Männy alikasvoksena esiintyy hieskoivua. Aluskasvillisuudessa esiintyvät mm. mustikka, puolukka, riidenlieko ja metsätähti. Paikoin esiintyy vähäisissä määrin myös suopursua ja lakkaa.

Kaava-alueen pohjoisosassa paikallistien länsipuolella on pieni rehevä niitty, jota reunustavat pienet rinnelehdot ja lehtipuuvalliset lehtomaisen kankaan alueet. Rehevällä niityllä esiintyvät mm. vuohenputki, metsäkurjenpolvi, ojakellukka ja niittyleinikki. Niityn reunaosissa osin kallioisilla rinteillä viihtyvät mm. sinivuokko, valkovuokko, ahomansikka, kivikkoalvejuuri, kielo, kevätlinnunherne, metsäorvokki ja taikinamarja.

Köpmanuddenin kaava-alueen länsiosat ovat metsätalouskäytössä olevia tuoreen ja kuivahkon kankaan havupuuvallaisia sekametsiä. Pääpuulajina vuorottelevat mänty ja kuusi, mäntyvaltaisilla alueilla on runsaasti myös kallioisia alueita. Myös kallioalueet ovat metsätalouskäytössä. Kallioalueella esiintyy kaksi pienialaista soistumaa, joista toinen on isovarpuräme. Sen aluskasvillisuudessa esiintyvät mm. suopursu, karpalo, kanerva, hilla, mustikka ja puolukka. Toinen soistumista on pieni ja rehevä puuton soistuma. Sen kasvillisuuteen kuuluvat mm. viiltosara, pullosara ja vehka.



Kuvasarja 2-21 Vasemmalla koivikkoa pellon laidassa, keskellä pieni niitty ja oikealla rehevä soistuma kallioalueella.

Rantaan viettävällä rinteellä on tuoreen kankaan kuusikkoa, joka vaihtuu lehtomaiseksi kankaaksi sekä rannan tervaleppävaltaiseksi vyöhykkeeksi. Rinteen yläosissa kuusikko on nuorehkoa ja harvennettua, mutta sekapuina esiintyy järeitä haapoja ja koivua. Edustavinta puustoa esiintyy rantaviivan tuntumassa, jossa puusto on huomattavan järeää. Tällä alueella esiintyy kuusta, haapaa, koivua sekä tervaleppää. Kuusivaltainen rinne on liito-oravien elinympäristöä.

3. ELÄIMISTÖ

3.1 Liito-oravat

3.1.1 Yleistä liito-oravista

Suomen eliölajiston viimeisimmässä uhanalaisluokituksessa (Rassi ym. 2000) liito-orava on luokiteltu vaarantuneeksi lajiksi (VU). Lajin kohdalla luokitus perustuu kannan taantumiseen. Liito-orava kuuluu luontodirektiivin liitteiden II ja IV(a) lajeihin. Luonnonsuojelulain 49 §:ssä todetaan, että luontodirektiivin liitteessä IV (a) tarkoitettuihin eläinlajeihin kuuluvien yksilöiden lisääntymis- ja levähdyspaikkojen hävittäminen ja heikentäminen on kielletty.

Liito-orava suosii varttuneita kuusivaltaisia sekametsiä, mutta tulee toimeen nuoremmissakin metsissä, joissa on riittävästi lehtipuita ravinnoksi ja kolopuita pesäpaikoiksi. Luontaisessa elinympäristössä kasvaa järeitä haapoja sekä kuusia ja koivua. Tyypillinen liito-oravan asuttaman metsän puusto on vaihtelevan ikäistä ja puusto muodostaa useita latvuserroksia.

Aikuisen liito-oravanaaraan elinpiiri on kooltaan yleensä 4-10 hehtaaria, koiraan keskimäärin noin 60 hehtaaria. Reviirillä on usein 1-3 ydinaluetta, jotka saattavat olla 100–200 metrin päässä toisistaan; näillä ydinalueilla liito-oravat ruokailevat ja pääasiassa oleskelevatkin.

3.1.2 Menetelmät

Maastokäynneillä (20.-21.5 sekä 9.6.2010, FM biologi Kaisa Torri) etsittiin selvitysalueelta liito-oraville soveltuvia elinympäristöjä. Soveltuvissa elinympäristöissä etsittiin järeiden puiden juurelta liito-oravan ulostepapanoita. Tämä menetelmä on yleisesti käytetty ja helpoin menetelmä selvittää liito-oravan esiintymistä alueelta (Sierla ym. 2004). Menetelmällä ei ole mahdollista saada selville liito-oravien tarkkoja yksilömääriä, mutta sen avulla voidaan varmistaa liito-oravan esiintyminen kyseisellä metsäalueella. Papanahavainnot merkittiin GPS-paikantimeen ja papanoiden lukumäärä arvioitiin silmämääräisesti.

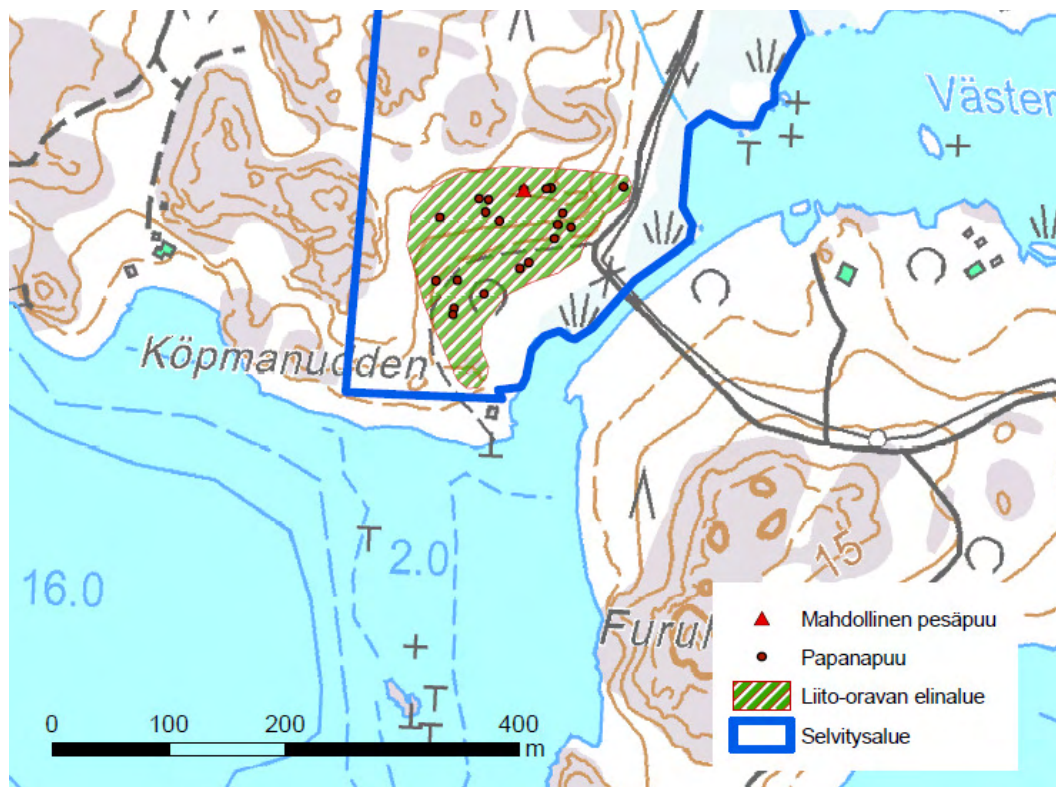
3.1.3 Liito-oravat selvitysalueella

Kaavoitettavalla alueella todettiin kaksi liito-oravien elinaluetta. Kohteet sijaitsevat Maruddenilla ja Köpmanuddenilla.

Köpmanuddenin liito-oravien elinalue

Köpmanuddenilla havaittiin liito-oravien papanoita yhteensä 20 puun juurella. Liito-oravien elinalue sijoittuu rantaan rajautuvaan rinteeseen. Rinteen yläosat ovat harvennettua keski-ikäistä kuusikkoa, jossa on säästetty järeitä koivua sekä haapoja. Rinteen yläosassa kaikki papanahavainnot tehtiin koivujen ja haapojen juurilta. Rannan tuntumassa tervaleppävaltaisella alueella on säilynyt myös järeämpiä kuusia, tällä alueella papanoita havaittiin myös muutamien kuusten sekä yhden tervaleppän juurella.

Pääosin papanamäärät vaihtelivat muutamista kymmenistä noin 50 papanaan/puu. Oheiselle kartalle on erikseen merkitty mahdollinen pesäpuu (haapa), jonka juurella papanoita oli sadoittain puun joka puolella. *Köpmanuddenilla havaittu liito-oravien elinalue on luonnonsuojelulain 49§:n mukainen liito-oravien lisääntymis- ja levähdyspaikka. Luonnonsuojelulain 49§:n perusteella liito-oravien levähdyspaikkojen hävittäminen ja heikentäminen on kielletty.*



Kuva 3-1 Liito-oravien elinalue Köpmanuddenilla.



Kuva 3-2 Lehtomaisen kankaan puusto on paikoin järeeä.

Marudden

Maruddenin itärantaan rajautuvalla alueella havaittiin liito-oravien papanoita yhteensä kuuden puun juurella. Enimmillään yhden puun juurella papanoita havaittiin noin 50 kappaletta. Neljän puun juurella papanoita oli 5-10 ja yhden puun juurella 20-30 kappaletta. Alueelta ei löydetty liito-oravien pesäpuuta. Havaintojen perusteella kyseessä on liito-oravien levähdyspaikka, vähäiset papanamäärät eivät viittaa jatkuvaan oleskeluun alueella. *Luonnonsuojelulain 49§:n perusteella myös liito-oravien levähdyspaikkojen hävittäminen ja heikentäminen on kielletty.*

Maruddenilla liito-oravien elinalue on kuusivaltaista sekametsää, jonka ikärakenne on vaihteleva. Paikoin esiintyy myös vanhaa ja järeeä puustoa, vaikka pääosin metsä on keski-ikäistä. Kuusen lisäksi alueella esiintyy myös mäntyä, koivua sekä haapaa. Alueen papanahavainnot tehtiin kuusten ja haapojen juurilta.



Kuva 3-3 Liito-oravien elinalue Maruddenilla.



Kuva 3-4 Liito-oravien käyttämiä järeitä haapoja harvennetussa kuusikossa Maruddenilla.

3.2 Linnusto

3.2.1 Maastotyöt ja laskentamenetelmät

Selvitysalueen linnustoa havainnoitiin 9.6. klo. 3.20–12.00 suoritetulla maastokäynnillä (tekijänä FM biologi Asko Ijäs). Linnuston osalta asemakaava-alueesta liikuttiin erityisesti Storholmenin ja Bredvik Möönin alueilla, joille on kaavoitustyön yhteydessä suunniteltu uusia rakentamisalueita. Maastossa alueella liikuttiin kartoituslaskentamenetelmän ohjeita (Koskimies & Väisänen 1988) soveltaen, ettei mikään selvitysalueen kohta jäänyt yli 50 metrin päähän. Erityisesti maastokäynnin yhteydessä pyrittiin selvittämään uhanalaisten ja harvalukuisten lajien esiintyminen em. alueilla. Tavallisimpien metsälajien esiintymistä ei maastokäynnin yhteydessä sen sijaan kattavasti inventoitu. Vesi- ja rantalinnuston osalta arviot lajien esiintymisestä selvitysalueella perustuvat pääasiassa havaintoihin aikuisista linnuista ja poikueista.

3.2.2 Selvitysalueen linnusto

Bredvik Möön

Bredvik Möönin pesimälinnusto muodostuu pääosin metsäympäristölle ominaisista lajeista, joista runsaslukuisimpina alueella esiintyvät maastokäynnin perusteella peippo, pajulintu, metsäkirvinen sekä talitiainen (viimeksi mainittu erityisesti alueelle jo rakennettujen kesämökkien läheisyydessä). Metsäkasvillisuus ulottuu Bredvik Möönillä monin paikoin hyvin lähelle rantaa, minkä takia vesi- ja rantalintujen suosimien rantaniittyjen osuus on alueella melko pieni. Tästä syystä myös vesi- ja rantalintujen määrät ovat alueella tehdyn maastokäynnin perusteella melko pieniä. Pääasiassa saaristolintujen pesäpaikat sijoittuvat Bredvik Möönillä saaren eteläpuolella sijaitseville pienille luodoille ja kareille sekä saaren ja sen pohjoispuolisen Maruddenin väliseen salmeen, jossa kareja ympäröi monin paikoin rehevä järviruokokasvusto. Tällä alueella pesivät tavanomaisimpien lokkilajien ohella myös mm. sinisorsa, silkkiuikku ja nokikana, joiden pesinnälle järviruokokasvillisuus tarjoaa hyvän suojapaikan.

Kaikkiaan Bredvik Möönillä havaittiin maastokäynnin aikana seuraavat lintulajit (lintudirektiivin liitteen I lajit on merkitty taulukossa kirjaimella D):

- Merihanhi (*Anser anser*)
- Sinisorsa (*Anas platyrhynchos*)
- Haahka (*Somateria mollissima*)
- Isokoskelo (*Mergus merganser*)
- Silkkiuikku (*Podiceps cristata*)
- Nokikana (*Fulica atra*)
- Kalalokki (*Larus canus*)
- Merilokki (*L. marinus*)
- Kalatiira (*Sterna hirundo*), D
- Lapintiira (*S. paradisaea*), D
- Lehtokurppa (*Scolopax rusticola*)
- Haarapääsky (*Hirundo rustica*)
- Metsäkirvinen (*Anthus trivialis*)
- Västäräkki (*Motacilla alba*)
- Punarinta (*Erithacus rubecula*)
- Ruokokerttunen (*Acrocephalus schoenobaenus*)
- Lehtokerttu (*Sylvia borin*)
- Hernekerttu (*S. curruca*)
- Pajulintu (*Phylloscopus trochilus*)
- Kirjosieppo (*Ficedula hypoleuca*)
- Harmaasieppo (*Muscicapa striata*)
- Talitiainen (*Parus major*)
- Töyhtötiainen (*P. cristata*)
- Peippo (*Fringilla coelebs*)

Suomen lajien uhanalaisuustarkastelussa mainittuja lajeja ei Bredvik Möönillä maastokäynnin aikana havaittu.

Näiden lajien lisäksi Bredvik Möönin eteläpuolisella Käringsholmsfjärdenillä havaittiin maastokäynnin aikana lisäksi useita merimetsoja. Lajin pesäpaikat eivät kutienkaan ilmeisesti sijoitu selvitysalueella, vaan sen eteläpuolelle Gunnholmenin ja Stora Käringsholmenin ympäristöön. Merimetsojen ohella alueella liikkui maastokäynnin useita ilmeisesti pesimättömiä tai pesinnässään epäonnistuneita kyhmyjoutsenia

Storholmen

Linnustollisesti Storholmenin alue muodostaa varsin monipuolisen kokonaisuuden, jossa vuorottelevat linnustollisesti varsin karut, mäntyvaltaiset kallioalueet sekä kasvillisuudeltaan rehevämät lehtoalueet, joiden pesimälinnusto on selkeästi monipuolisempaa. Linnustollisesti Storholmenin arvokkaimman kokonaisuuden muodostaa selvitysalueen itäosiin sijoittuva, paikoin jalopuuvaltainen lehtoalue, jonka pesimälinnusto muodostuu pääasiassa lehtimetsille ominaisista lajeista (mm. pajulintu, lehtokerttu, mustapääkerttu, sirittäjä, kultarinta). Lahopuuta on alueella nykyisellään runsaasti, minkä takia alue tarjoaakin potentiaalisen elinympäristön myös useille tikkalinnuille, joista lehtoalueella esiintyvät maastokäynnin perusteella ainakin käpy- ja harmaapäätikka. Storholmenin itäosissa havaittiin tikkalinnuista maastokäynnin aikana lisäksi myös palokärki, joka liikkui aamun aikana varsin laajalla alueella erityisesti Storholmenin itäosissa. Lajin pesäpaikkaa ei alueelta kuitenkaan löydetty.

Storholmenin ranta-alueet on nykyisin jo monin paikoin rakennettu, minkä takia vesi- ja rantalinnuston parimäärät ovat alueella pääosin melko pieniä. Monipuolisinta vesi- ja rantalinnusto on tehdyn maastokäynnin perusteella erityisesti Storholmenin selvitysalueen eteläpuolelle rajautuvalla, järviruokovaltaisella lahdella, jolla pesivät tiirojen ohella ainakin laulujoutsen (9.6. poikue lahden suulla), tukkasotka, silkkiuikku ja nokikana.

Kaikkiaan Storholmenin selvitysalueella havaittiin maastokäynnin aikana seuraavat lajit (lajien perässä käytetyt lyhenteet: VU= vaarantunut laji, NT = silmälläpidettävä laji, LSL 46 § = luonnonsuojelulain 46 § nojalla uhanalaisiksi määritelty laji, D = lintudirektiivin liitteessä I mainittu laji):

- Laulujoutsen (*Cygnus cygnus*), D
- Kyhmyjoutsen (*C. olor*)
- Haahka (*Somateria mollissima*)
- Tukkasotka (*Aythya fuligula*)
- Silkkiuikku (*Podiceps cristata*)
- Nokikana (*Fulica atra*)
- Kalalokki (*Larus canus*)
- Selkälokki (*L. fuscus*), VU, LSL 46 §
- Kalatiira (*Sterna hirundo*), D
- Lapintiira (*S. paradisaea*), D
- Meriharakka (*Haematopus ostralegus*)
- Käenpiika (*Jynx torquilla*), VU, LSL 46 §
- Harmaapäätikka (*Picus canus*), NT, D
- Palokärki (*Dryocopus martius*), D
- Käpytikka (*Dendrocopos major*)
- Metsäkirvinen (*Anthus trivialis*)
- Västäräkki (*Motacilla alba*)
- Peukaloinen (*Troglodytes troglodytes*)
- Punarinta (*Erithacus rubecula*)
- Ruokokerttunen (*Acrocephalus schoenobaenus*)
- Kultarinta (*Hippolais icterina*)
- Lehtokerttu (*Sylvia borin*)
- Mustapääkerttu (*S. atricapilla*)
- Pajulintu (*Phylloscopus trochilus*)
- Sirittäjä (*P. sibilatrix*)
- Kirjosieppo (*Ficedula hypoleuca*)
- Harmaasieppo (*Muscicapa striata*)
- Talitiainen (*Parus major*)
- Töyhtötiainen (*P. cristata*)
- Hippiäinen (*Regulus regulus*)
- Peippo (*Fringilla coelebs*)
- Vihervarpunen (*Carduelis spinus*)
- Pajusirkku (*Emberiza schoeniclus*)

Suojelullisesti selvitysalueella havaituista lajeista huomionarvoisimpia ovat erityisesti luonnonsuojelulain 46 § nojalla uhanalaisiksi määritellyt selkälokki ja käenpiika, jotka luokitellaan Suomen lajien uhanalaisuustarkastelussa (Rassi ym. 2001) nykyisin lisäksi vaarantuneisiin (VU) lajeihin. Näistä lajeista käenpiian reviiri sijoittuu Storholmenin suunnittelualueen lounaisreunan rehevälle, lehtipuuvaltaiselle soistuma-alueelle. Selkälokin pesäpaikkaa ei maastokäynnin yhteydessä löydetty, mutta todennäköisesti laji pesii jossain Storholmenin kaakkoispuolella Laduholmenin tai Brakaholmenin ympäristössä. Tällä alueella havaittiin maastokäynnin aikana kaksi ruokailevaa lintua.

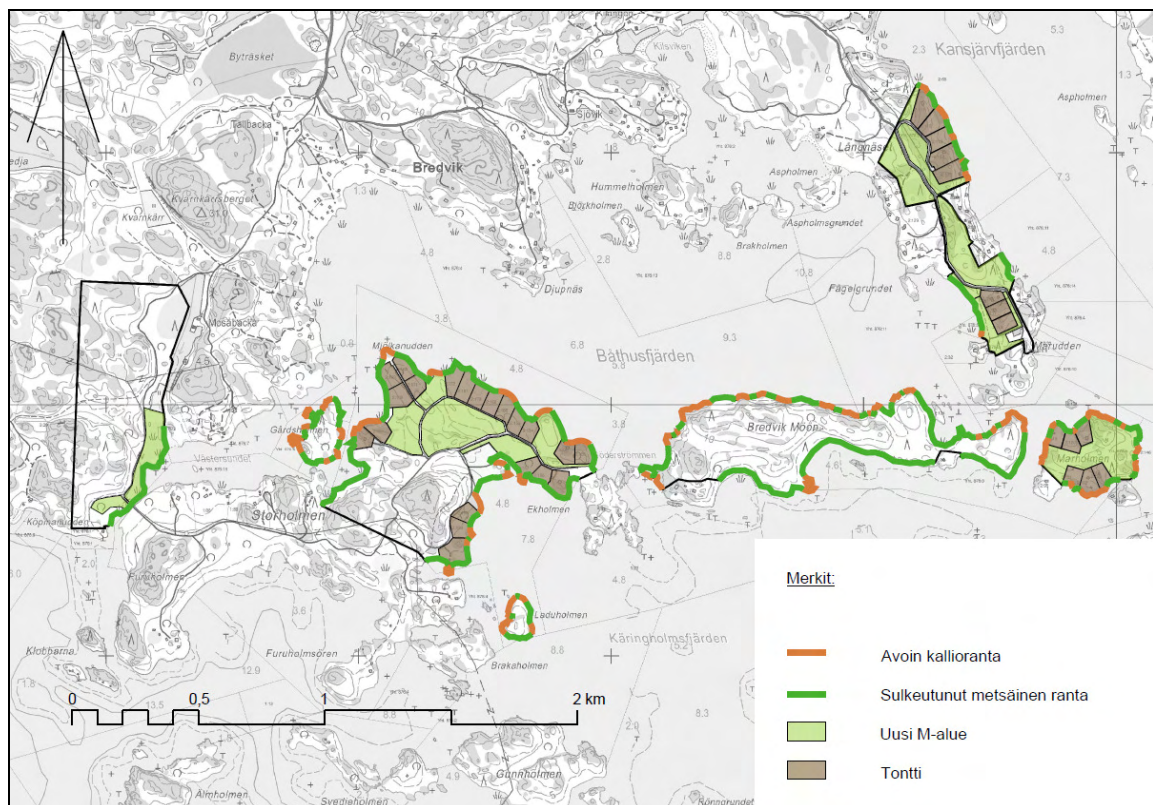
4. MAISEMA

Maisemallisessa maakuntajaossa Bredvikin ranta-asemakaavan alue sijoittuu Eteläiseen ranta-maahan ja siinä tarkemmin Suomenlahden rannikkoseutuun. Suomenlahden rannikolla paljaiden ja metsäisten kalliomaiden osuus on huomattavan suuri. Bredvikin ranta-asemakaavan rantojen maisemat ovat maisemamaakunnalle tyypillisesti pienipiirteisiä ja monivivahteisia. Saaristoa luonnehtivat silokallioiset mäntymetsää kasvavat saaret, joiden edustalla on paljaita luotoja ja pieniä saaria. Kasvillisuus on rehevää verraten ankarista olosuhteista huolimatta ja lehtoja on paljon. Pääosin ranta-asemakaava-alueen rannat ovat reheväkasvuisia ja sulkeutuneita, mutta paikoin avokallio ulottuu jyrkkänä rantaan asti avaten näkymän saarelle.

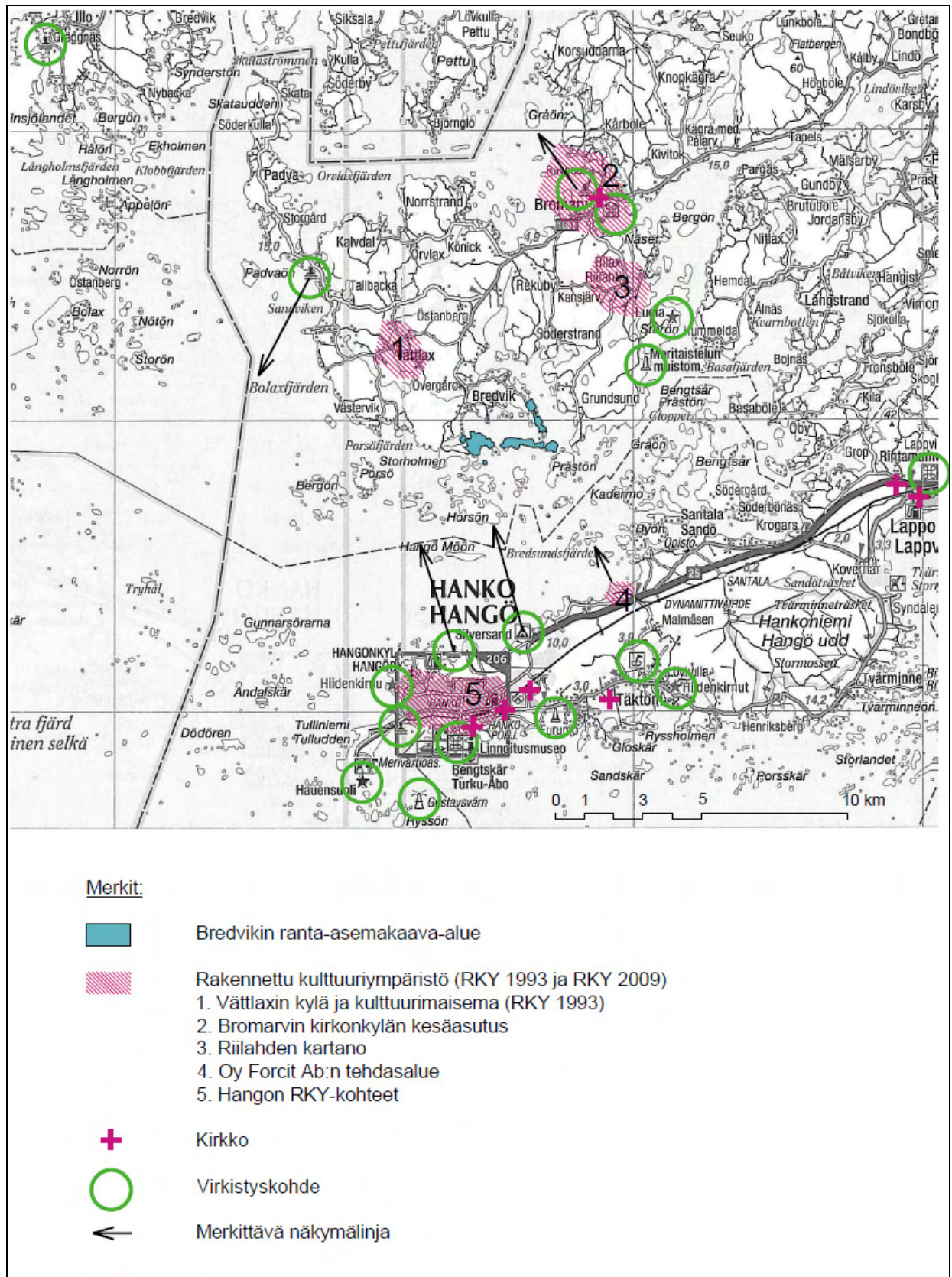
Bredvikin ranta-asemakaava-alueen lähiympäristö on korkeussuhteiltaan vaihtelevaa. Korkein kohta on Kvarnkärnsberget, joka kohoaa +31 m meren pinnan yläpuolelle. Niemillä ja saarilla on matalampia huippuja, joiden korkeudet vaihtelevat välillä +15 - +25 mpy. Ranta-asemakaava-alueen korkeimmat kohdat ovat Storholmenilla ja Bredvik Möönillä. Pääosin alueen rannat ovat suhteellisen loivia, mutta paikoin kallio ulottuu jyrkkänä mereen asti. Bredvikin edustan rikkonainen saaristo muodostaa ranta-asemakaava-alueelle suojaisan pienilmaston.

Bredvikin, Storholmenin, Långnäsetin, Marholmenin ja Bredvik Möönin rannoilla on nykyisiä rakennuksia, jotka sulautuvat hyvin osaksi maisemakuvaa ja jäävät pääosin kasvillisuuden katveeseen. Voimakkaimmin maisemassa erottuvat avoimen kalliorannan kohdille sijoittuvat rakennukset. Vielä käyttämättä olevat ja Storholmenille sekä Bredvik Möönille ehdotetut uudet rakennuspaikat sijoittuvat pääosin kohtiin, joissa metsäkasvillisuus ulottuu rantaan asti.

Bredvikin ranta-asemakaavan alueella tai sen läheisyydessä ei ole valtakunnallisesti arvokkaita maisema-alueita. Lähimmät valtakunnallisesti arvokkaat rakennetut kulttuuriympäristöt sijoittuvat yli 5 km etäisyydelle Bredvikistä. Niiltä ei avaudu näkymiä ranta-asemakaava-alueelle saariston ja niemenkärkien ylitse. Kaavoitettavalla alueella ei ole tunnettuja kiinteitä muinaismuistoja.



Kuva3-5 Lähiympäristön maisemallinen analyysi.



Kuva 3-6 Arvokkaat kulttuuriympäristökohteet kaava-alueen ympäristössä.

5. VAIKUTUKSET MAISEMAAN JA LUONNONYMPÄRISTÖÖN

Maisema

Bredvikin ranta-asemakaavan vaikutukset maisemaan kohdistuvat niille alueille, joissa rakentaminen sijoittuu rantaan. Avoimen rannan kohtaan rakennettava rakennus tulee näkymään maisemassa. Rantaan asti ulottuvan metsän avaaminen rakentamisen yhteydessä muuttaa maisemakuvaa. Kaavamuutos mahdollistaa suurempien rakennusten rakentamisen rantamaisemaan. Muutokset ovat kuitenkin vähäisiä ja rakentaminen on mahdollista toteuttaa hienovaraisesti ja maisemaan hyvin sulautuvaksi, nykyisten rakennusten kaltaisesti. Rakennukselta avautuvien näkymien avaamisen yhteydessä olisi hyvä jättää ranta-alueelle riittävästi puita, jotka kauempaa tarkasteltuna muodostavat reunavyöhykkeen rakennusten edustalle ja säilyttävät luonnollista maisematilan reunaa.

Nykyisin Bredvikin alueen metsät muodostavat saarille ja rannoille yhtenäisen maisemakuvan. Metsien mahdollinen omistajuuden hajauttaminen saattaa pirstoa maisemakuvaa, jos metsää tullaan hoitamaan viereisestä alueesta selkeästi poikkeavalla tavalla.

Luonto

Kaava-alueen luonnonympäristö on monimuotoinen ja alueella on useita merkittäviä luontokohteita, jotka tulee erityisesti huomioida alueen maankäytön suunnittelussa. Kaavalla osoitettavien uusien rakennuspaikkojen määrä on kuitenkin vähäinen ja siten myös vaikutukset luonnonympäristöön on rakennuspaikkojen harkitun sijoittelun avulla mahdollista pitää jokseenkin vähäisinä.

Kaava-alueen pienistä saarista kaksi on rakentamattomia ja suuremmalla Bredvik Möönin saarella rakennusten määrä on vähäinen saaren pinta-alaan suhteutettuna. Mikäli Bredvik Möönille osoitetaan rakentamista, on se suositeltavaa sijoittaa olemassa olevien rakennusten läheisyyteen jotta saaren rakentamattoman luonnonympäristön alue säilyy mahdollisimman yhtenäisenä.

Arvokkaiden luontokohteiden huomioiminen sekä yhtenäisten rakentamattomien alueiden säilyttäminen ovat keskeisiä keinoja luonnonympäristöön kohdistuvien vaikutusten minimoimisessa. Näillä tavoin pystytään minimoimaan myös pesimälinnustoon kohdistuvat vaikutukset.

Linnuston kannalta suunnittelualueen merkittävimmät kohteet sijoittuvat Storholmenilla ja Bredvik Möönillä pääosin myös kasvillisuutensa suhteen arvokkaiksi arvioiduille alueille (rehevät lehtoalueet sekä alueen vielä rakentamattomat ranta-alueet), joiden säilyttäminen nykytilassaan ylläpitää myös alueen linnustollista monimuotoisuutta ja mahdollista suojelullisesti huomionarvoimpien lajien (mm. käenpiika, harmaapäätikka) esiintymisen alueella.

Hollolassa 31. päivänä elokuuta 2010

RAMBOLL FINLAND OY



Kaisa Torri
FM biologi



Kirsi Lehtinen
FM luonnonmaantieteilijä

6. LÄHTEET

Genimap 2006. GT Tiekartasto Suomi.

Koskimies P. & Väisänen R.A. 1988. Linnustonseurannan havainnointiohjeet. Helsingin yliopiston eläinmuseo. 143 s.

Luonnonsuojelulaki 1096/1996

Museovirasto 2009. Valtakunnallisesti merkittävät kulttuuriympäristöt RKY 2009. Saatavilla: www.rky.fi

Museovirasto. 2010. Rakennusperintö. Saatavilla: www.rakennusperinto.fi

Museovirasto ja Ympäristöministeriö 1993. Rakennettu kulttuuriympäristö. Valtakunnallisesti merkittävät kulttuurihistorialliset ympäristöt. Museoviraston rakennushistorian osaston julkaisuja 16.

Meriluoto, M. ja Soininen, T. 1998. Metsäluonnon arvokkaat elinympäristöt.

Metsälaki 1093/1996

Neuvoston direktiivi 79/409/ETY, annettu 2.4.1979 luonnonvaraisten lintujen suojelusta.

Rassi, P., Alanen, A., Kanerva, t., Mannerkoski I. (toim.) Suomen lajien uhanalaisuus 2000.

Raunio, A., Schulman, A. ja Kontula, T. (toim.) Suomen luontotyyppien uhanalaisuus – Osa 1, tulokset ja arvioinnin perusteet. Suomen ympäristö 8/2008.

Rautamáki-Paunila, M. 1982. Maisemamaakunnat. Maakunnallinen viheraluejärjestelmä. Teknillinen korkeakoulu. Arkkitehtiosasto. Maisemalaboratorio. Julkaisu 3/82

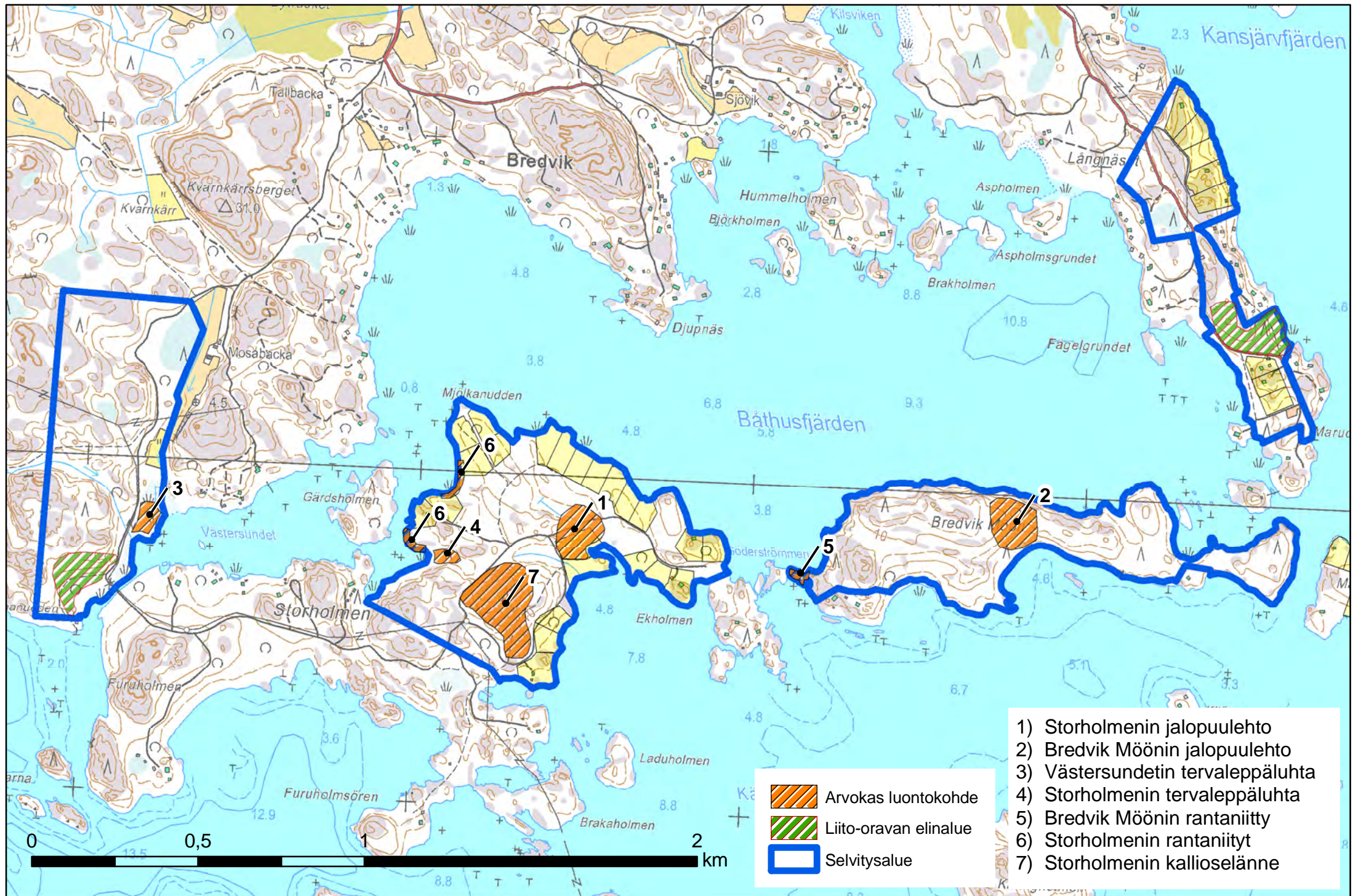
Suomen ympäristökeskuksen uhanalaisrekisteri (UHEX), rekisteripöytäkirja 1.4.2010.

Sierla, L., Lammi, E., Mannila, J. & Nironen, M. 2004: Direktiivilajien huomioon ottaminen suunnittelussa. Suomen Ympäristö 742. Ympäristöministeriö.




Ympäristöhallinnon OIVA-paikkatietopalvelu.

Ympäristöministeriö 1992a. Maisemanhoito. Maisema-alue työryhmän mietintö, osa 1. Ympäristöministeriön mietintö 66/1993.

Ympäristöministeriö 1992b. Arvokkaat maisema-alueet. Maisema-alue työryhmän mietintö II. Osa 2. Ympäristöministeriö, ympäristönsuojeluosasto; työryhmän mietintö 66/1992.



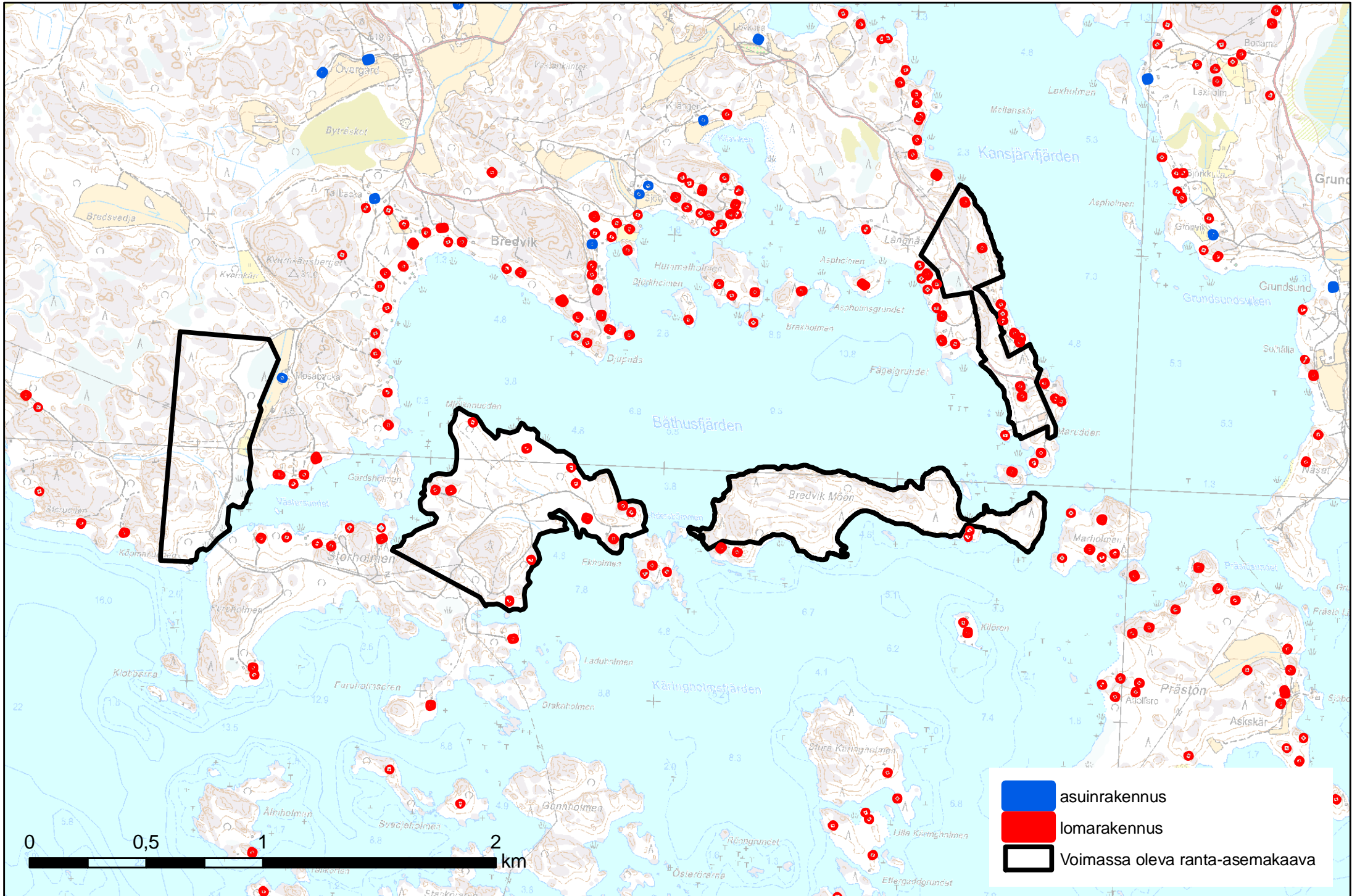
- 1) Storholmenin jalopuulehto
- 2) Bredvik Möönin jalopuulehto
- 3) Västersundetin tervaleppäluhta
- 4) Storholmenin tervaleppäluhta
- 5) Bredvik Möönin rantaniitty
- 6) Storholmenin rantaniityt
- 7) Storholmenin kallioselänne

	Arvokas luontokohte
	Liito-oravan elinalue
	Selvitysalue

0 0,5 1 2 km

Lähiympäristön loma- ja
asuinrakennukset

LÄHIYMPÄRISTÖN LOMA- JA ASUINRAKENNUKSET



Aloitusvaiheen viranomaisneuvottelun
muistio

18.11.2010

VALMISTELUVAIHEEN VIRANOMAISNEUVOTTELU**RAASEPORIN KAUPUNKI****KAAVA:** BREDVIKIN RANTA-ASEMAKAAVA**AIKA:** 9.11.2010 klo 14.50**PAIKKA:** Raaseporin kaupungin kaupunkisuunnitteluosasto, entinen Karjaan kaupungintalo**LÄSNÄ:**

Tuomas Autere	Uudenmaan ELY-keskys / Ympäristö
Elina Kuusisto	Uudenmaan liito
Tellervo Saukonniemi	Länsi-Uudenmaan maakuntamuseo
Rauli Ailus	Länsi-Uudenmaan maakuntamuseo/Raasepori
Kukka-Maaria Luukkonen	Raaseporin kaupunki
Niclas Skog	Raaseporin kaupunki
Markus Hytönen	Ramboll
Kaisa Torri	Ramboll

POISSA:

Kirsi Hellas	Uudenmaan ELY-keskys / Ympäristö
Minna Immonen	Uudenmaan ELY-keskus / Liikenne ja infra
Tuula Heikkurinen-Montel	Museovirasto / arkeol. osasto
Juhani Jormanainen	Raaseporin kaupunki
Gustav Munsterhjelm	Raaseporin kaupunki

Kokouksen avaus

Tuomas Autere avasi kokouksen. Sovittiin, että hän toimii puheenjohtajana ja Niclas Skog sihteerinä.

Maanomistajan ranta-asemakaava

Kaavan laatija Markus Hytönen Ramboll:stä esitteli kaavahanketta. Kaavamutoksella on tarkoitus muuttaa yhteiskäytössä olevia virkistysalueita (VP-yk) maa- ja metsätalousalueiksi, jolloin osia niistä olisi mahdollista myydä lisämaana rakennuspaikkojen omistajille. Alueella oleva matkailupalvelujen alue (RM) poistetaan ja se korvataan kolmella erillisellä lomarakennuspaikalla. Lisäksi nostetaan rakennuspaikkakohtaista rakennusoikeutta nykyisin sallitulle tasolle ja mahdollisesti tarkistetaan joitakin rakennuspaikkojen rajauksia. Sen lisäksi poistetaan vesikäymäläkielto.

Kaisa Torri esitteli kaava varten tehty luontoinventointia. Kaavaluonnoksessa inventoinnissa havaitut esiintymät ovat osoitettu luo, SL



18.11.2010

tai MY alueina. Paikka missä matkailupalvelujen alue (RM) on osoitettu voimassaolevassa kaavassa on todettu alueena joka tulee suojata, mikä tukee RM alueen poistamista.

Viranomaisten kommentit

Uudenmaan ELY-keskus / Ympäristö

Tuomas Autere totesi että alueen ympäristöarvot ovat hyvin huomioitu esitetystä kaavaluonnoksessa. Paras ratkaisu olisi jos Bredvik Möön saarelle ei lainkaan osoitettaisi rakentamista. Jos Bredvik Möön saarelle kuitenkin sijoitetaan rakennuspaikkoja, niin ehdotetut paikat ovat vähiten haitallisia; paikat ovat sijoitettu olemassa olevien rakennuspaikkojen viereen. Ranta-asemakaavan tavoitteena on sallia vesikäymälät. Edellytykset on selvitettävä ja vaikutukset arvioitava. Mikäli edellytykset ovat olemassa, edellyttää vesikäymäläkiellon kumoaminen jätevesien keskitettyä käsittelyä.

Uudenmaan liito

Alue on maakuntakaavassa osoitettu ns. valkoisena alueena. Uudenmaan liitolla ei ole tässä vaiheessa huomioitavaa.

Museovirasto

Tuula Heikkurinen-Montellilla ei ollut mahdollisuutta osallistua viranomaisneuvotteluun, koska hän ei ole saanut kaava-asiakirjoja ennakoita, ei hän voinut antaa kannanottoa viranomaisneuvotteluun.

Sovittiin että konsultti on yhteydessä Museoviraston kanssa mahdollisesta muinaisjäännösten olemassa olosta sekä niiden merkintätavasta kaavassa.

Tellervo Saukonniemi ja Tuula Heikkurinen-Montell oli ennen kokousta ollut yhteydessä ja todennut seuraavaksi:

Alueella saattaa sijaita II MS:n aikaisia sotahistoriallisia kohteita, jotka on merkittävä kaavaan. Museovirastosta kerrottiin, että kaava-alue sijaitsee välirauhan aikaisen Neuvostoliiton Hangon tukikohdan rajalla siten, että kaava-alueen saaret ovat olleet Suomen puolella, ja että siitä syystä näillä saarilla todennäköisesti sijaitsee myös suomalaisten kenttälinoitteita.

Kaavanlaatijan tulee selvittää onko alueella sotahistoriallisia kohteita ja jos niitä löytyy, ottaa yhteyttä Museovirastoon, jotta mahdollinen inventointitarve voidaan selvittää. Yhteyshenkilö museovirastossa tässä asiassa on Veli-Pekka Suhonen veli-pekka.suhonen@nba.fi

Yleensä sotahistorialliset kohteet tulee merkitä kaavaan S-merkinnällä, "Suojelualue. Luonnonympäristö ja alueella olevat sotahistoriaan liittyvät rakenteet tulee säilyttää. Alueella tehtävistä toimenpiteistä on neuvoteltava Museoviraston tai maakuntamuseon kanssa."

Länsi-Uudenmaan maakuntamuseo

Tellervo Saukonniemi



18.11.2010

Alueella mahdolliset vanhat rakennukset tulee huomioida ja osoittaa kaavassa ja kuvata tekstinä ja kuvina kaavaselostuksessa.

Rauli Ailus

Kortteli 4, rakennuspaikka 1 ja 3 ovat alavassa maastossa. Raaseporissa talousrakennukset tulee olemaan vähintään 2 metriä, ja asuinrakennukset vähintään 2,5 metriä merenpinnan yläpuolella. Rakennuspaikkojen rakentamiseen sopivan alueen pinta-alan riittävyys on varmistettava. Sen lisäksi olisi syytä merkitä rakennusalat. Bredvik Möön saarella ei pitäisi sijoittaa lisää rakentamista, uudet rakennuspaikat pitäisi sijoittaa Storholmenilla.

Kokous päättyi klo 15.30

Niclas Skog

Muistion laatija

Tuomas Autere, Uudenmaan ELY-keskys

Puheenjohtaja

Voimassa oleva ranta-asetelmä

STRANDPLANE BETECKNINGAR OCH -BESTÄMMELSER:

- Linje 3 m utanför det planområde som fastställelsen gäller.
- Kvarters-, kvartersqels- och områdesgräns.
- Riktgivande områdesgräns.
- Riktgivande byggnadsplatsgräns.
- ===== Vägområde, läget riktgivande.
- 1 Romersk siffra anger största tillåtna antal våningar i byggnader, byggnad eller del därav.
- 1/2 Brutet tal framför romersk siffra anger hur stor del av byggnads största våningsyta som, utan hinder av våningsantalet, får användas för utrymme som inräknas i våningsytan av det utrymme, som är beläget under de i planen till antalet angivna våningarna.
- 1 1/2 Brutet tal efter romersk siffra anger hur stor del av byggnads största våningsyta som, utan hinder av våningsantalet, får användas för utrymme som inräknas i våningsytan av det utrymme, som är beläget ovanför de i planen till antalet angivna våningarna.
- 5 Kvartersnummer.
- 5 Byggnadsplatsnummer.
- STORHOLMSVÄGEN Namn på strandplaneväg.
- (TK) Samnyttjoområde.

KVARTERSOMRÅDE FÖR FRITIDSBYGGNADER.

- RA**
- På varje byggnadsplats i kvarteren RA 1-6, 8, 33 och 37 får uppföras en enfamiljs fritidsbostad, vars våningsyta är högst 100 m², och en bastubyggnad, vars byggnadsyta är högst 30 m² samt en ekonomibyggnad, vars byggnadsyta är högst 30 m².
 - På varje byggnadsplats i kvarteren RA 21 och 22 får uppföras en enfamiljs fritidsbostad, vars våningsyta är högst 60 m² och en bastubyggnad, vars byggnadsyta är högst 15 m² samt en ekonomibyggnad, vars byggnadsyta är högst 15 m².

KVARTERSOMRÅDE FÖR HÄRBÄRGERING OCH SAMMANTRÄDE.

- RM**
- På kvarteret RM 7 får uppföras lokalutrymme för härbärgering och sammanträde, vars sammanlagda våningsyta med ekonomiutrymme är högst 600 m².

DÄRTILL GÄLLER FÖLJANDE BESTÄMMELSER:

- Vid placeringen av bastubyggnaderna skall avståndet från strandlinjen vara minst 10 m och vid placeringen av de andra byggnaderna minst 40 m.
- Byggnaderna skall åtminstone delvis placeras i skydd av befintligt trädbestånd från havet sett.
- Vid planeringen av byggnaderna och vid byggandet samt vid placeringen av byggnaderna skall man skärskilt iakttaga, att landskapsbilden inte fördrivas och att inte grannen åsamkas skada eller förfång.
- Trädbeståndet och annan växtlighet, terrängformen samt strandlinjen skall bevaras i möjligast naturligt tillstånd. Trädbeståndet får icke fällas utan byggnadsnämndens tillstånd.
- Byggnadernas färgsättning skall vara avstämd till naturen och blänkande ytmaterial är förbjudna.
- På området får inte placeras någon vattenklosett, urucm i kvarteret RM 7, Gällören avloppsvattenet bör ledas i slutna brunnar och sedan transporteras bort för vederbörlig behandling.
- Områdets bastu-, tvätt- och hushållsvatten bör sugas in i marken via avsättningsbrunnar på minst 20 m:s avstånd från strandlinjen. Om jordmånen inte lämpar sig för detta ändamål bör ett konstgjort absorberingsfält byggas för avfallsvattenet.
- Därtill bör absorberingsområdena, torrklosettorna och komposterna på alla byggnadsplatserna placeras på tillräckligt avstånd från dricksvattenbrunnarna.
- Sävida torrt avfall inte komposteras bör det transporteras till avstjälpningsplatsen.

PARKOMRÅDE.

OMRÅDE FÖR SIMSTRAND.

OMRÅDE FÖR IDROTTS- OCH REKREATIONSANLÄGGNINGAR.

SMÅBATSHAMN.

SMÅBATSPLOTS som reserverats för kvarteren RA 21-22.

JORD- OCH SKOGSBRUKSOMRÅDE.

VATTENOMRÅDE.



RANTAKA AVAMERKINNÄT JA -MÄRÄRYKSET:

- 3 m sen kaava-alueen ulkopuolella oleva viiva, jota vahvistaminen koskee.
- Korttelin, korttelinosan ja alueen raja.
- Ohjeellinen alueen raja.
- Ohjeellinen rakennuspaikan raja.
- ===== Tievalue, sijainti ohjeellinen.
- 1 Roomalainen numero osoittaa rakennusten, rakennuksen tai sen osan suurimman sallitun kerrosluvun.
- 1/2 Murtoluku roomalaisen numeron edessä osoittaa, kuinka suuren osan rakennuksen suurimman kerroksen alasta saa kaavassa lukumäärältään mainittujen kerrosten alapuolella olevasta tilasta kerrosluvun estämättä käyttää kerrosalaan laskettavaksi tilaksi.
- 1 1/2 Murtoluku roomalaisen numeron jäljessä osoittaa, kuinka suuren osan rakennuksen suurimman kerroksen alasta saa kaavassa lukumäärältään mainittujen kerrosten yläpuolella olevasta tilasta kerrosluvun estämättä käyttää kerrosalaan laskettavaksi tilaksi.
- 5 Korttelin numero.
- 5 Rakennuspaikan numero.
- STORHOLMENINTIE Rakennuskaavatie nimi.
- (TK) Yhteiskäyttöalue.

LOMA-ASUNTOJEN KORTTELIALUE.

- RA**
- Kortteleissa RA 1-6, 8, 33 ja 37 saa kullekin rakennuspaikalle rakentaa yhden yhdenperheen loma-asunnon, jonka kerrosala saa olla enintään 100 m², yhden saunarakennuksen rakennusalaan enintään 30 m² sekä yhden talousrakennuksen rakennusalaan enintään 30 m².
 - Kortteleissa RA 21 ja 22 saa kullekin rakennuspaikalle rakentaa yhden yhdenperheen loma-asunnon, jonka rakennusala saa olla enintään 60 m², yhden saunarakennuksen rakennusalaan enintään 15 m² sekä yhden talousrakennuksen rakennusalaan enintään 15 m².

MAJOITUSTA JA KOKOONTUMISTA PALVELEVA KORTTELIALUE.

- RM**
- Korttelin RM 7 saa rakentaa majoitus- ja kokoustilat sekä yhden yhdenperheen asuinrakennuksen. Rakennusten yhteensä kerrosala talous- ja varastotiloineen saa olla enintään 600 m².

LISÄKSI TULEE NOUDATTAA SEURAAVIA MÄRÄYKSIÄ:

- Saunarakennuksia ei saa sijoittaa 10 m eikä muita rakennuksia 40 m lähemmäksi rantaviivaa.
- Rakennukset on ainakin osittain sijoitettava olevan puuston suojaan mereltä katsottuna.
- Rakennusten suunnittelussa ja rakennusten sijoittamisessa on erityisesti otettava huomioon, ettei maisemakuvaa turmella ja että naapureille ei aiheuteta vahinkoa eikä haittaa.
- Puusto ja muu kasvillisuus, maastomuodot sekä rantaviiva on säilytettävä mahdollisimman luonnonmukaisena. Puustoa ei saa kaataa ilman rakennuslautakunnan lupaa.
- Rakennusten värin on oltava luontoon soveltuva eikä kirkkaita värisävyjä käytä kielletty.
- Alueelle ei saa sijoittaa vesikäymälää, lukuunottamatta RM 7 -korttelia, josta tulevat jätevedet on johdettava umpikaivoihin, joista ne kuljetetaan asianmukaisesti käsiteltäviksi.
- Alueella muodostuvat sauna-, pesu- ja talousvedet on imeytettävä saostuskaivojen kautta maahan vähintään 20 m:n päähän rantaviivasta. Mikäli maaperä ei sovellu tähän tarkoitukseen, on jättevesille rakennettava keinotekoinen imeytyskenttä.
- Imeytysalueet, kuivakäymälät ja kompostit on lisäksi sijoitettava riittävän etäälle talousvesikaivoista kaikilla rakennuspaikoilla.
- Mikäli kuivia jätteitä ei kompostoida, on ne kuljetettava kaatopaikalle.

PUISTOALUE.

UIMARANTA-ALUE.

URHEILU- JA VIRKISTYSALUE.

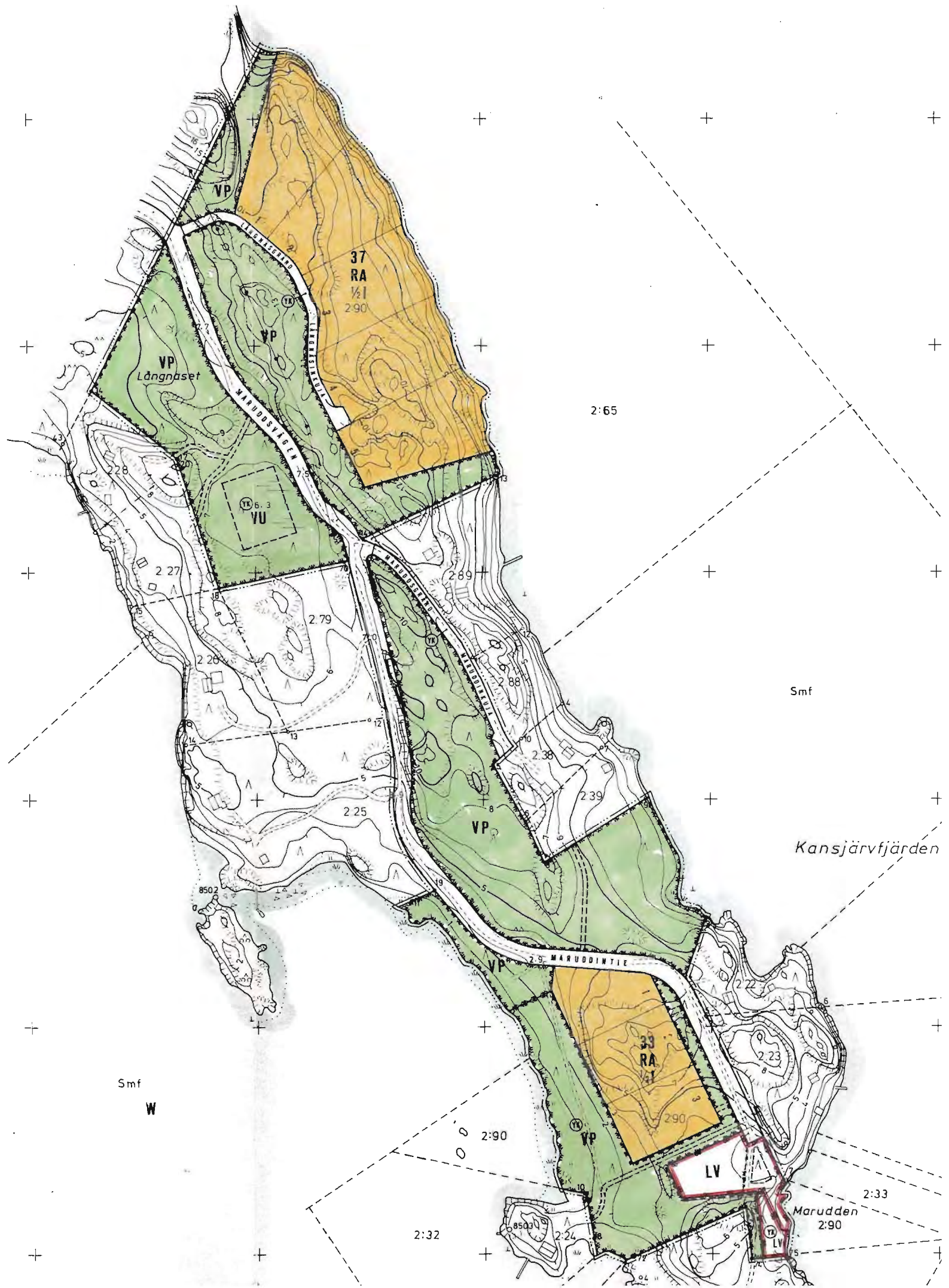
VENESATAMA.

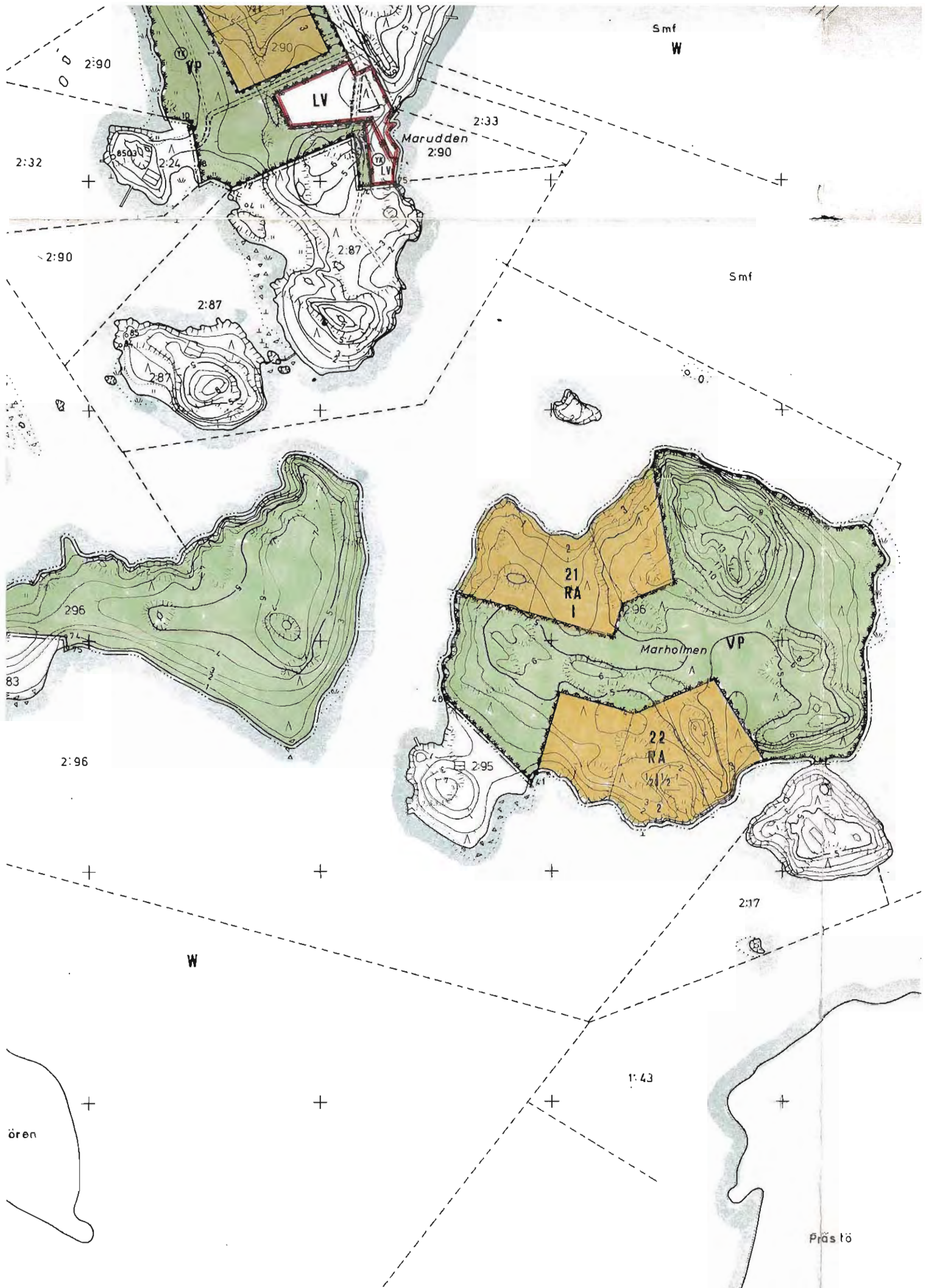
VENEVALKAMA, joka on varattu korttelien RA 21-22 käyttöön.

MAA- JA METSÄTALOUSALUE.

VESIALUE.







RANTA- ASEMAKAAVAKARTTA
MERKINNÄT JA MÄÄRÄYKSET