

Program för deltagande och bedömning / Osallistumis- ja arviointisuunnitelma
7.12.2018

Kommun / Kunta Raseborg / Raasepori

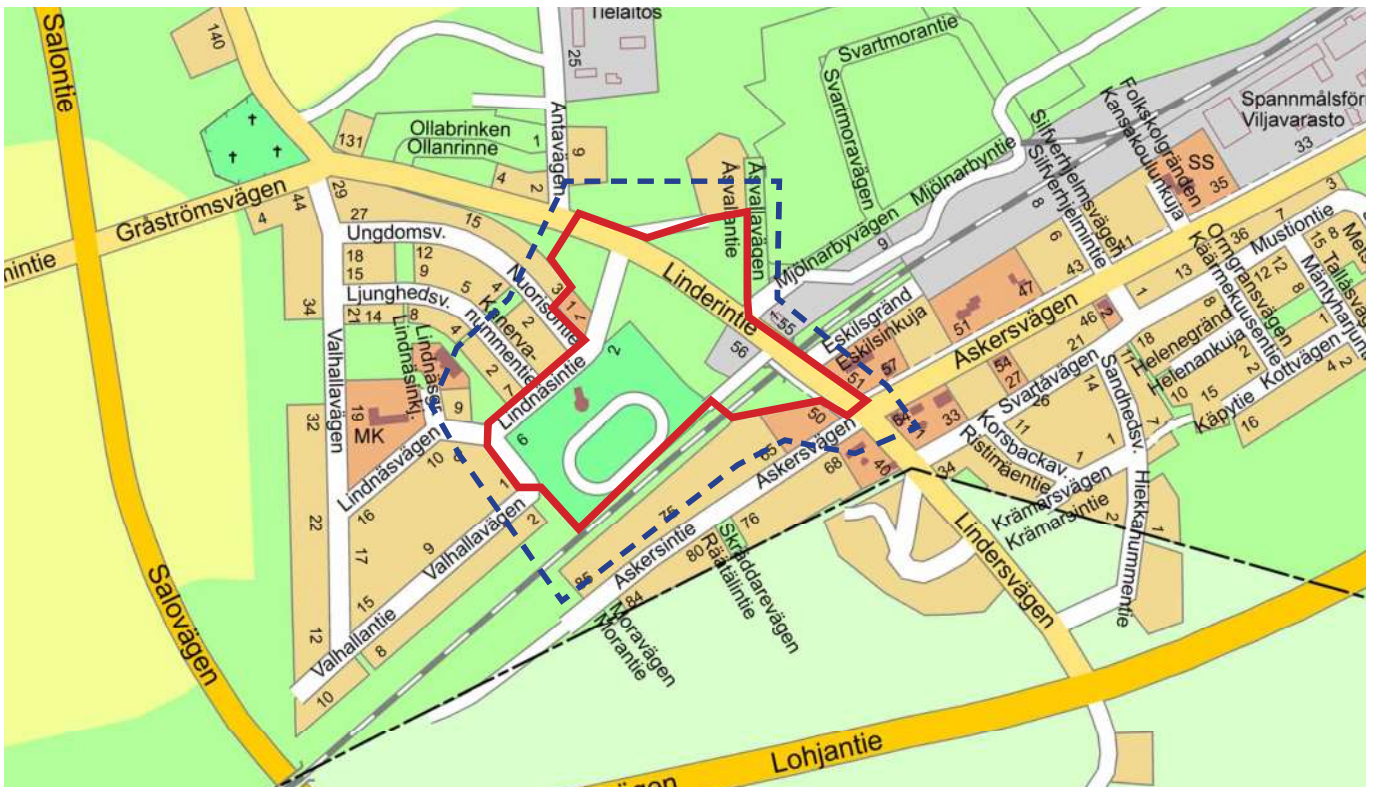
Planens namn **Svartå skol- och servicecentrum**
Kaavan nimi **Mustion koulu- ja palvelukeskus**

Ändring av detaljplan / Asemakaavan muutos

Planändringen omfattar fastigheterna / Kaavamuutos koskee kiinteistöjä
710-627-1-59, 710-627-1-60, 710-627-1-99, 710-638-1-37, 710-638-1-190,
710-638-1-191, 710-638-1-283, 710-638-878-1
samt gatu- och järnvägsområde / sekä katu- ja rautatiealueita

Planens uppgörare Raseborgs stad
Kaavan laatija Raaseporin kaupunki

Plannr./Kaavanro. 7766
Dnr. / Dnro. 265/2018



*Planområdets läge och närinfluensområde på guidekartan
Kaava-alueen sijainti ja lähivaikutusalue opaskartalla*

1. Inledning

Program för deltagande och bedömning (PDB) har gjorts enligt markanvändnings- och bygglagen 63 §. Det innehåller en generell beskrivning av planeringsområdet, preliminära målsättningar, planeringsläget, befintliga och kommande utredningar, verkningar som utreds i samband med planläggningen samt en riktgivande tidtabell för planläggningen. Därtill innehåller det förfarandet för deltagande. PDB uppdateras vid behov under arbetets gång och finns att läsa på stadens hemsidor www.raseborg.fi/planer samt på stadsplaneringsenheten, Raseborgsvägen 37, 10600 Ekenäs, under hela planläggningstiden.

2. Initiativ och planeringsbehov

Detaljplanändringen ingår i stadens planlägningsprogram.

Både svensk- och finsk-språkiga skolor, samt svenska dagis och biblioteket har varit i mycket dålig skick i flera år. Dessutom byggnaderna svarar inte mera dagens behov: det saknas grupp-, slöjd-, och dator-salen samt våt utrymme vid idrottsalen.

Tekniska nämnden har vid sitt möte 23.1.2018 § 4 föreslagit att man bildar en projektgrupp för att utveckla projektet med skolan, daghemmet och biblioteket i Svartå. Gruppen utarbetar en projektplan för att förverkliga kommunala tjänster enligt målsättningarna. För att projektet ska kunna verkställas krävs en detaljplanändring.

Trafikverket håller på att utarbeta en järnvägsplan om elektrifiering av Hyvinge-Hangöbanan. En av målsättningarna för järnvägsplanen är att ändra plankorsningen i Svartå till en underfart. Den planerade underfarten avviker från gatulinjedragningen i den gällande detaljplanen. Godkännandet av järnvägsplanen förutsätter att detaljplanen ändras.

1. Johdanto

Osallistumis- ja arviointisuunnitelma (OAS) on laadittu maankäyttö- ja rakennuslain 63 §:n mukaisesti. Se sisältää pääpiirteissään suunniteltavan alueen kuvauksen, alustavat tavoitteet, nykyisen suunnittelutilanteen, olemassa olevat ja laadittavat selvitykset, kaavoituksen yhteydessä selvitettävät vaikutukset sekä kaavoituksen tavoitteellisen aikataulun. Lisäksi siitä ilmenee hankkeen vuorovaikutusmenettely ja osalliset. OAS päivitetään tarpeen mukaan työn edetessä ja se on luettavissa kaupungin kotisivuilla, osoitteissa www.raasepori.fi/kaavoitus, sekä kaavoitusyksikössä, osoitteessa Raaseporintie 37, 10600 Tammisaari, koko kaavoituksen ajan.

2. Aloite ja suunnittelun tarve

Asemakaavan muutos sisältyy kaupungin kaavoitusohjelmaan.

Ruotsin- ja suomenkielisten koulujen, ruotsinkielisen päiväkodin sekä kirjaston rakennukset ovat olleet huonossa kunnossa useita vuosia. Tämän lisäksi rakennukset eivät vastaa nykyisiin tilatarpeisiin; niistä puuttuvat ryhmä- ja käsityötilat, tietokonesali sekä suihkutilat liikuntasalin yhteydestä.

Tekninen lautakunta on kokouksessaan 23.1.2018 § 4 esittänyt, että Mustion koulun, päiväkodin ja kirjaston hankkeen kehittämiseksi perustetaan hankeryhmä, joka laatii hankesuunnitelman kunnallisen palveluiden toteuttamiseksi tavoitteiden mukaisesti. Asemakaavan muutos on edellytyksenä hankkeen toteuttamiselle.

Liikennevirasto on laatimassa ratasuunnitelmaa Hyvinkää-Hanko sähköistys. Mustion tasoristeyksen muuttaminen alikulkuksi on yksi ratasuunnitelman tavoitteista. Suunniteltu alikulku poikkeaa voimassa olevan asemakaavan mukaisesta katulinjauksesta. Asemakaavan muutos on edellytyksenä ratasuunnitelman hyväksymiselle.

3. Målsättningar

Målsättningen för detaljplanändringen är att göra det möjligt att placera ett skol- och servicecentrum på området mellan Lindersvägen, Lindnäs vägen, Valhallavägen och järnvägen samt justera dragningen av Lindersvägen så att den överensstämmer med järnvägsplanen för Hyvinge- Hangöbanan som är under arbete.

4. Planeringsområde

Planeringsområdet är beläget i Svartå tätort; Stations område. Detaljplaneändringen berör fastigheterna 710-627-1-59, 710-627-1-60, 710-627-1-99, 710-638-1-37, 710-638-1-190, 710-638-1-191, 710-638-1-283 och 710-638-878-1 samt gatu- och järnvägsområde. Planeringsområdets areal är ca 9,7 hektar.

Markägoförhållanden

Planeringsområdet är stadens och i privat ägo.

Markanvändningsavtal

Markanvändningsavtal görs eventuellt under planarbetet.

Naturområde

Området ligger på Mjölbolsta-Svartå grundvattenområde. Enligt den naturinventering som gjorts för området finns där inga skyddade naturtyper som avses i naturskyddslagen, inga särskilt viktiga livsmiljöer som avses i skogslagarna, inga skyddade småvatten som avses i vattenlagen, hotade naturtyper eller andra naturtypsobjekt med betydande naturvärden.



Ishockeyrink
Jääkiekkokaukalo

3. Tavoitteet

Asemakaavamuutoksen tavoitteena on mahdollistaa koulu- ja palvelukeskuksen sijoittaminen Linderintien, Lindnäsintien, Valhallantien ja rautatien väliselle alueelle sekä tarkistaa Linderintien katulinjaus käynnissä olevan Hyvinkää-Hanko rata-suunnitelman mukaiseksi.

4. Suunnittelualue

Suunnittelualue sijaitsee Mustion aseman taajamassa; Aseman alueella. Kaava koskee kiinteistöjä 710-627-1-59, 710-627-1-60, 710-627-1-99, 710-638-1-37, 710-638-1-190, 710-638-1-191, 710-638-1-283 ja 710-638-878-1 sekä katu- ja rautatiealueita. Alue on pinta-alaltaan n. 9,7 ha.

Maanomistus

Suunnittelualue on kaupungin ja yksityisen omistuksessa.

Maankäyttösopimukset

Kaavatyön yhteydessä tehdään mahdollisesti maankäyttösopimuksia.

Luonnonympäristö

Alue sijaitsee Meltola-Mustion pohjavesialueella. Alueella ei ole luontoselvityksen mukaan luonnonsuojelulain luontotyyppejä, metsälaissa mainittuja erityisen tärkeitä elinympäristöjä, vesilain suojeltuja pienvesiä, uhanalaisia luontotyyppejä tai muutaakaan luontoarvoiltaan merkittäviä luontotyyppikohteita.



Idrottsplan
Urheilukenttä

Bebyggt område

På området finns en dansbana, ett bostadshus, en relativt liten sportplan samt ett sportredskapsförråd.

Kommunalteknik

Området är ansluten till det kommunala vatten och avloppsnätet.

5. Planeringens utgångsläge

Riksomfattande mål för områdesanvändning

De riksomfattande målen för områdesanvändningen styr planeringen av områdesanvändningen på nationell nivå och är grunden till mera detaljerad planering. De riksomfattande målen för områdesanvändningen har en uppgift att stöda och främja förverkligandet av markanvändnings- och bygglagens allmänna och generella målsättningar. De riksomfattande målen för områdesanvändningen realiseras på lokalplanering främst genom landskapsplanering.

Landskapsplanering

Nylands landskapsplan har fastställts av miljöministeriet 8.11.2006. För Västra Nylands del har den kompletterats med följande etapper:

1. etapplandskapsplan, fastställd 2012:

- avfallshanteringens områdesbehov på lång sikt
- områdesreserveringar för stenmateri-alsförsörjning
- motorsport- och skjutbanor
- trafikdepåer och terminaler
- omfattande enhetliga skogsområden

2. etapplandskapsplan, fastställd 2016:

- en fungerande och hållbar samhälls-struktur
- ett trafiksystem som stödjer strukturen
- handelns servicenät
- ett byanät på landskapsnivå

4. etapplandskapsplan, fastställd 2017:

- näringar och innovationsverksamhet
- logistik
- vindkraft
- grönstruktur
- kulturmiljöer

Rakennettu ympäristö

Alueella sijaitsee tanssilava, asuinrakennus, pieni urheilukenttä sekä urheiluvälinevarasto.

Kunnallistekniikka

Alue on liitetty kunnalliseen vesi- ja viemäriverkostoon.

5. Suunnittelun lähtökohdat

Valtakunnalliset alueidenkäyttötavoitteet

Valtakunnalliset alueidenkäyttötavoitteet ohjaavat maankäytön suunnittelua valtakunnallisella tasolla ja ovat tarkemman suunnittelun ohjeena. Valtakunnallisten alueidenkäyttötavoitteiden tehtävänä on osaltaan tukea ja edistää maankäyttö- ja rakennuslain yleisten tavoitteiden ja laissa määriteltyjen alueidenkäytön suunnittelun tavoitteiden saavuttamista. Keskeisimpiä näistä tavoitteista ovat kestävä kehitys ja hyvä elinympäristö. Valtakunnalliset alueidenkäyttötavoitteet välittyvät paikallissuunnitteluun ensisijaisesti maakuntakaavoituksen kautta.

Maakuntakaava

Uudenmaan maakuntakaava on vahvistettu ympäristöministeriössä 8.11.2006. Länsi-Uudenmaan alueella sitä täydennetty myöhemmin seuraavasti:

1. vaihemaakuntakaava, lainvoimaiseksi 2012:

- jätehuollon pitkän aikavälin aluetarpeet
- kiviaineshuollon alueet
- moottoriturheilu- ja ampumarata-alueet
- liikenteen varikot ja terminaalit
- laajat yhtenäiset metsätalousalueet

2. vaihemaakuntakaava, lainvoimaiseksi 2016:

- toimiva ja kestävä yhdyskuntarakenne
- rakennetta tukeva liikennejärjestelmä
- kaupan palveluverkko
- maakunnallinen kyläverkko

4. vaihemaakuntakaava, lainvoimaiseksi 2017:

- elinkeinot ja innovaatiotoiminta
- logistiikka
- tuulivoima
- viherrakenne
- kulttuuriympäristöt

I den gällande landskapsplan består planeringsområdet av ett område för tätortsfunktioner och delvis av grundvattenområde.

Utkastmaterialet för Nylandsplanen 2050 har varit framlagt 8.10–9.11.2018. Planändringsområde har betecknats som en servicekoncentration. Området ligger på ett grundvattenområde.

Generalplanering

Området ingår i generalplanen för Svartå stationssområde som godkänts av stadsfullmäktige i Karis den 15 december 1986. Generalplanen har inte rättsverkan.

Detaljplanering

På området är två detaljplaner i kraft:
200-100, fastställd 26.6.1994
166-100, fastställd 21.4.1986

Voimassa olevissa maakuntakaavoissa suunnittelualue on merkitty taajamatoimintojen alueeksi ja lisäksi pohjavesialueeksi.

Uusimaa-kaava 2050 luonnosaineisto on ollut nähtävillä 8.10.–9.11.2018. Kaavamuutosalue on merkitty palvelukeskittymäksi. Alue sijaitsee pohjavesialueella.

Yleiskaava

Alue sisältyy Mustion asemaseudun yleiskaavaan, jonka Karjaan kaupunginvaltuusto on hyväksynyt 15.12.1986. Yleiskaavalla ei ole oikeusvaikutusta.

Asemakaava

Alueella on voimassa kaksi asemakaavaa:
200-100, vahvistettu 26.6.1994
166-100, vahvistettu 21.4.1986



Utdrag ur den gällande detaljplan. Planändringsområdet har avgränsats med den röda streckade linjen. Ote ajantasa-asemakaavasta. Kaavamuutosalue on rajattu punaisella katkoviivalla.

Byggnadsordning

Raseborgs stads byggnadsordning har godkänts 14.5.2018 av stadsfullmäktigen och den har fastställts 5.7.2018.

Byggförbud

För järnvägsområdet gäller en byggnadsbegränsning i enlighet med MBL 33 §.

6. Bedömningen av konsekvenserna och utredningar

Enligt markanvändnings- och bygglagens 9 § skall en plan grunda sig på planering som omfattar bedömning av de betydande konsekvenserna av planen och på sådana undersökningar och utredningar som planering kräver. Under planeringsprocessen skall utredas planens miljökonsekvenser, inberäknat samhällsekonomiska, sociala, kulturella och övriga konsekvenser. Alla utredningar måste täcka hela det område, inom vilket planen kan anses ha väsentliga konsekvenser.

Enligt MBF 1§ bedöms följande konsekvenser:

- 1) människors levnadsförhållanden och livsmiljö,
- 2) marken och berggrunden, vattnet, luften och klimatet,
- 3) växt- och djurarter, naturens mångfald och naturresurserna,
- 4) region- och samhällsstrukturen, samhälls- och energiekonomin och trafiken,
- 5) stadsbilden, landskapet, kulturarvet och den byggda miljön,
- 6) utvecklingen av en fungerande konkurrens inom näringslivet.

Effekterna av detaljplanändringen träffar i synnerhet bybilden, servicen, trafiken och invånarnas omedelbara närmiljö.

Uppgjorda utredningar

- Svartmoran kaavoitushanke. Meluselvitys. Ramboll. 2011.
- Mustion koulukeskuksen alueen luontoselvitys. Luonto- ja ympäristötutkimus Envibio Oy. 2018

Rakennusjärjestys

Raaseporin kaupungin rakennusjärjestys on hyväksytty kaupunginvaltuustossa 14.5.2018 ja se on tullut voimaan 5.7.2018.

Rakennuskielto

Rautatiealueella on voimassa MRL 33 §:n mukainen rakentamisrajoitus.

6. Vaikutusten arviointi ja suunnittelualan selvitykset

Maankäyttö- ja rakennuslain 9 §:n mukaan kaavan tulee perustua kaavan merkittävät vaikutukset arvioivaan suunnitteluun ja sen edellyttämiin tutkimuksiin ja selvityksiin. Kaavaa laadittaessa on tarpeellisessa määrin selvitettävä suunnitelman ympäristövaikutukset, mukaan lukien yhdyskuntataloudelliset, sosiaaliset, kulttuuriset ja muut vaikutukset. Selvitykset on tehtävä koko siltä alueelta, jolla kaavalla voidaan arvioida olevan olennaisia vaikutuksia.

MRA 1 § mukaisesti arvioidaan kaavan vaikutukset:

- 1) ihmisten elinoloihin ja elinympäristöön
- 2) maa- ja kallioperään, veteen, ilmaan ja ilmastoon
- 3) kasvi- ja eläinlajeihin, luonnon monimuotoisuuteen ja luonnonvaroihin
- 4) alue- ja yhdyskuntarakenteeseen, yhdyskunta- ja energiatalouteen sekä liikenteeseen
- 5) kaupunkikuvaan, maisemaan, kulttuuriperintöön ja rakennettuun ympäristöön
- 6) elinkeinoelämän toimivan kilpailun kehittymiseen

Asemakaavan muutoksen vaikutukset kohdistuvat erityisesti kyläkuvaan, palveluihin, liikenteeseen ja asukkaiden välittömään lähiympäristöön.

Laaditut selvitykset

- Svartmoran kaavoitushanke. Meluselvitys. Ramboll. 2011.
- Mustion koulukeskuksen alueen luontoselvitys. Luonto- ja ympäristötutkimus Envibio Oy. 2018

Utredningar som ska göras

- Vibrationsutredning

Grundkartan bör uppdateras under planeringsarbetet.

7. Intressenter

Intressenter är enligt § 62 markanvändnings- och bygglagen markägarna på området och de vars boende, arbete eller övriga förhållanden kan påverkas betydligt av planen samt de myndigheter och sammanslutningar vars verksamhetsområde behandlas vid planeringen, åtminstone följande:

Regionala myndigheter

- Nylands NTM-central
- Nylands förbund
- Trafikverket (banavdelningen)
- Västra Nylands räddningsverk
- Västra Nylands landskapsmuseum

Stadens myndigheter

- Miljö- och byggnadsnämnd
- Tekniska nämnden
- Sydspetsens miljöhälsa
- Bildningsnämnden
- Raseborgs vatten
- Ekenäs Energi

Övriga aktörer

- Raseborgs Natur och miljö r.f.
- Svartå biblioteks vänner rf
- Svartå byrådet rf
- Svartå FBK

Intressenter har möjlighet att delta i beredningen av planen, bedöma verkningarna av planläggningen och skriftligt eller muntligt uttala sin åsikt om saken. Därtill kan man skicka respons via e-post till projektets kontaktpersoner.

Laadittavat selvitykset

- Tärinäselvitys

Pohjakartta saatetaan ajantasalle kaavatyön aikana.

7. Osalliset

Osallisia ovat maankäyttö- ja rakennuslain 62 §:n mukaan alueen maanomistajat ja ne, joiden asumiin, työntekoon tai muihin oloihin kaava saattaa huomattavasti vaikuttaa, sekä viranomaiset ja yhteisöt, joiden toimialaa suunnittelussa käsitellään. Kaavan osallisia ovat ainakin:

viranomaisia

- Uudenmaan ELY -keskus
- Uudenmaan liitto
- Liikennevirasto (rataosasto)
- Länsi-Uudenmaan pelastuslaitos
- Länsi-Uudenmaan maakuntamuseo

kaupungin viranomaisia muun muassa

- Ympäristö- ja rakennuslautakunta
- Tekninen lautakunta
- Sivistyslautakunta
- Eteläkärjen ympäristöterveys
- Raaseporin vesi
- Tammisaaren Energia

muut toimijat

- Raaseporin luonto ry
- Mustion kirjaston ystävät ry
- Mustion kyläyhdistys ry
- Mustion VPK

Osallisilla on mahdollisuus osallistua kaavan valmisteluun, arvioida kaavoituksen vaikutuksia ja lausua kirjallisesti tai suullisesti mielipiteensä asiasta. Lisäksi sähköpostitse voi toimittaa palautetta hankkeen yhteyshenkilöille.

8. Myndighetssamarbete

Planens konsekvenser berör inga nationella frågor eller betydande frågor på landskapsnivå och är inte viktig med tanke på den statliga myndighetens genomförandeskyldighet. Därför är det inte nödvändigt att ordna ett myndighetssamråd enligt 66 § i MBL.

Mellan stadens olika förvaltningskommuner samt andra myndigheter ordnas vid behov förhandlingar i takt med att planeringsarbetet framskrider.

9. Information

Om planens anhängiggörande, framläggning av förslag och till slut godkännande samt i kraftträdande kungörs. Kungörelserna publiceras på stadens officiella anslagstavla, adress: <http://www.raseborg.fi/kungoerelser>. Därtill kungörs även anhängiggörandet åtminstone i följande lokaltidningar:

- Västra Nyland (på svenska)
- Etelä-Uusimaa (på finska)

Programmet för deltagande och bedömning skickas till alla kända markägareintressenter. Därtill finns det till påseende på stadens hemsida och planläggningsenheten under hela planläggningsprocessen.

Planmaterial läggs offentligt fram på stadens hemsida, www.raseborg.fi/planer. Materialet finns också till påseende på planläggningsenheten, Raseborgsvägen 37, 10600 Ekenäs.

10. Växelverkan

Under projektets gång kan delaktiga kontakta planläggningen i Raseborg. Under planens beredningsfas ordnas ett allmänt möte, där planprojektet presenteras för de delaktiga. Om det allmänna mötet informeras separat.

När planmaterialet är till påseende kan officiella åsikter eller anmärkningar ges till Raseborgs stads planläggningsenhet. Raseborgs stad ger bemötanden till officiella åsikter eller anmärkningar som har lämnats under planmaterialets påseendetid.

8. Viranomaisyhteistyö

Kaava ei koske vaikutuksiltaan valtakunnallisia tai merkittäviä maakunnallisia asioita eikä ole valtion viranomaisen toteuttamisvelvollisuuden kannalta tärkeä, joten MRL 66 § mukaista viranomaisneuvottelua ei ole tarpeen järjestää.

Kaupungin eri hallintokuntien kesken sekä muiden viranomaisten kanssa järjestetään suunnittelutyön kuluessa tarvittaessa neuvotteluja.

9. Tiedottaminen

Kaava kuulutetaan vireille asetetuksi, ehdotus nähtäville ja lopuksi kaava hyväksytyksi ja lainvoimaiseksi. Kuulutukset julkaistaan kaupungin virallisella ilmoitustaululla, osoitteessa: <http://www.raasepori.fi/kuulutukset>. Lisäksi ainakin kaavan vireille tulosta kuulutetaan seuraavissa paikallislehdissä:

- Etelä-Uusimaa (suomeksi)
- Västra Nyland (ruotsiksi)

Osallistumis- ja arviointisuunnitelma lähetetään tiedossa oleville osallisille, maanomistajille, sekä asetetaan nähtäville Raaseporin kaupunkisuunnitteluosastolle ja kaupungin kotisivuille koko kaavoituksen ajaksi.

Kaava-aineisto on virallisesti nähtävillä kaupungin kotisivuilla, www.raasepori.fi/kaavoitus. Aineistoon voi tutustua myös kaupungin kaavoitusyksikössä, Raaseporintie 37, 10600 Tammisaari.

10. Vuorovaikutus

Osalliset voivat hankkeen aikana olla yhteydessä Raaseporin kaavoitukseen. Kaavan valmisteluvaiheen aikana järjestetään yleisötilaisuus, jossa kaavahanketta esitellään osallisille. Yleisötilaisuudesta tiedotetaan erikseen.

Kaava-aineiston nähtävilläoloaikoina annettava virallinen mielipide tai muistutus jätetään Raaseporin kaupungin kaavoitusyksiköön. Raaseporin kaupunki laatii vastineet nähtävilläoloaikana saatuihin mielipiteisiin ja muistutuksiin.

11. Riktgivande tidtabell för planeringen

Anhängiggörande samt program för deltagande och bedömning
December 2018

Beredningsfas
Allmänt möte, januari 2019

Planförslag till påseende
Februari 2019

Godkännande
Mars 2019

12. Kontaktinformation

Planläggningsingenjör Johanna Laaksonen
Raseborgsvägen 37, 10600 Ekenäs
tel. 019 289 3846
johanna.laaksonen@raseborg.fi

stadsplaneringsarkitekt Simon Store
Raseborgsvägen 37, 10600 Ekenäs
tel. 019 289 3843
simon.store@raseborg.fi

Address för skriftlig respons och anmärkningar:

Raseborg stad
Planläggningsenheten
Raseborgsvägen 37,
10600 Ekenäs

Eller till följande epost adresser:

anne.lindholm(at)raseborg.fi

11. Suuntaa-antava aikataulu kaavoitukselle

Vireilletulo sekä osallistumis- ja arviointisuunnitelma
Joulukuu 2018

Valmisteluvaihe
Yleisötilaisuus, tammikuu 2019

Kaavaehdotus nähtävillä
Helmikuu 2019

Hyväksyminen
Maaliskuu 2019

12. Yhteystiedot

kaavoitusinsinööri Johanna Laaksonen
Raaseporintie 37, 10600 Tammisaari
puh. 019 289 3846
johanna.laaksonen@raasepori.fi

kaupunkisuunnitteluarkkitehti Simon Store
Raaseporintie 37, 10600 Tammisaari
puh. 019 289 3843
simon.store@raasepori.fi

Kirjallisten mielipiteiden ja muistutusten toimitusosoite:

Raaseporin kaupunki
Kaavoitusyksikkö
Raaseporintie 37,
10600 Tammisaari

Tai seuraavaan sähköpostiosoitteeseen:

anne.lindholm(at)raasepori.fi