



EKENÄS SPARBANK

BYGGNADSHISTORISK UTREDNING 2019

Arkitektbyrå Kristina Karlsson
Kati Salonen och Mona Schalin Arkitekter Ab

Ekenäs Sparbank byggnadshistorisk utredning 2019

UPPDRAGSGIVARE

Ekenäs Sparbank

Konsulter och medarbetare

Arkitektbyrå Kristina Karlsson

Kati Salonen och Mona Schalin Arkitekter Ab

Kristina Karlsson, arkitekt SAFA, ansvarig person

Mona Schalin, arkitekt SAFA, text och redigering

Liisi Warttinen, konst.stud., layout

Ekenäs Sparbank

Byggår: 1966-1969; 1984-1986

Arkitekt: Alvar Aalto (1964), Elissa Aalto (1985)

Ändringar på 1980-1990-talet: (bankens arkitekt)

Senare ändringar: Kasper Järnefelt, arkitekt

Fastighetsägaren: Ekenäs Sparbank

Adress: Ystadsgatan 15, 10600 Ekenäs

Våningsyta:

Våningsantal: 3

Fastighetsbeteckning: 710-005-0054-0283

710-005-0054-0284

710-005-0054-0285

710-005-0054-0286

Kvarter: 54

Stadsdel: 5

Tomter: 283, 284, 285 och 286

Aktuell plansituation: Detaljplan 731- 71 (2002)

Detaljplaneändringskarta 12.12.2001, A-konsult

Byggnadsskydd: sr

Omslagsfoto Max Plunger

INNEHÅLLSFÖRTECKNING

s. 5	Introduktion
s. 6	Inledning
s. 7	Bakgrund - staden och platsen
s. 12	Planering och byggande - projektet, byggherren, arkitekten, entreprenören
s. 15	Byggnadens ursprungliga plan, interiörer och fasader
s. 26	Senare planer för tomtområdet, ändringar och tillbyggnaden 1986
	Byggnadens nuvarande situation.
s. 36	Arkitektur, material och detaljer i fasaden
s. 42	Arkitektur, material och detaljer i interiörerna
s. 57	Platsen framför byggnaden
s. 63	Stadsrum och stadsbild.
s. 76	Värden och utvecklingsmöjligheter i den byggda kulturmiljön
	Rekommendationer för bevarande av byggnadens och platsens arkitektoniska och kulturhistoriska värden
s. 80	Källor

INTRODUKTION

Den aktuella byggnadshistoriska utredningen om Ekenäs sparbanksbyggnad har utförts med anledning av att man studerar möjligheten att bygga till i kvarter 54, där en del av tomtmarken ännu står obebyggd.

Ekenäs Sparbanks hus i hörnet av Stationsvägen och Ystads-gatan ritades och byggdes ursprungligen på 1960-talet. För planeringen anlätade Sparbanken Finlands mest framstående arkitekt Alvar Aalto. Byggnaden togs i bruk 1968-1969. Efter Aaltos död 1976 byggdes en tillbyggnad 1986, där den ansvariga arkitekten var Elissa Aalto. Tillbyggnaden hade ingått i den ursprungliga helhetsplanen jämte en ytterligare, tills vidare icke förverkligad tillbyggnad nära hörnet av Stationsvägen och Skillnadsgatan vid gränsen till Ekenäs gamla stad. En detaljplaneändring som gäller det tredje skedets ännu obebyggda tomt är under arbete. I samband med planändringen har ELY-centralen förutsatt att det nu görs en byggnadshistorisk utredning. Den existerande byggnaden är skyddad i detaljplanen från 2002 med beteckningen sr, dvs. byggnad som bör skyddas; arkitektoniskt värdefull eller för stadsbildens bevarande viktig byggnad.

Uppdraget har utförts av Arkitektbyrå Kristina Karlsson och Kati Salonen och Mona Schalin Arkitekter Ab på uppdrag av Ekenäs Sparbank, företräd av VD Berndt-Johan Lundström. Arkitekt Kasper Järnefelt, som ansvarat för de senaste ändringarnas arkitektplanering, har bistått med källmaterial och aktuella ritningar. En serie originalritningar från 1967 ur Alvar Aalto-stiftelsens ritningsarkiv har kopierats för utredningen. Aaltostiftelsens arkivmaterial som gäller bankbyggnaden är tyvärr till stor del ännu osorterat och

okatalogiserat och därmed svårtillgängligt för forskare.

Eftersom det främsta syftet med den byggnadshistoriska utredningen är att skapa beslutsunderlag för stadsplaneringen, redogör rapporten inte detaljerat för vilka element i interiörerna som har bevarats och vilka som har ändrats, utan koncentrerar sig på de interiörer som är av särskilt intresse med tanke på byggnadens arkitektoniska och kulturhistoriska värden. I utredningen beskrivs och analyseras både stadsrummet och stadsbilden kring byggnaden, kvarterets övriga bebyggelse, bankbyggnadens yttre och gårdsrummet, särskilt den centrala öppna platsen som byggnaden omsluter.

Den byggnadshistoriska utredningens uppgift är att på basen av källstudier och inventering på platsen identifiera byggnadens arkitektoniska och stadsbildsmässiga kvaliteter och särskilda kulturhistoriska värden, samt att ge rekommendationer gällande detaljplanens skyddsbestämmelser. Rekommendationerna om byggnadsskydd gäller både fasaderna, gårdsrummet och de interiörer som bedöms vara särskilt betydelsefulla.

Eftersom utredningen gäller en bankbyggnad, som är planerad av Alvar Aalto och vars arkitektur och byggnadshistoria veterligen inte tidigare har studerats, kommer utredningen att ha betydelse även för kunskapen om Aaltos verk i vidare mening.

Helsingfors 10.6.2019

Mona Schalin och Kristina Karlsson

INLEDNING

I den omfattande inventeringen av kulturmiljön i Västra Nyland, som publicerades 1993, beskriver Mikko Härö Ekenäs sparbanks byggnad vid Stationsvägen med följande ord: "Ekenäs sparbanks byggnad är en av de ståtligaste affärsbyggnaderna i Västra Nyland. Byggnadskomplexet, ritat av Alvar Aalto, är uppfört i två etapper på 1960- och 1980-talet. Det ursprungliga projektet är ännu delvis icke förverkligat. Planerna för Sparbankens nybyggnad uppstod senast i början av 1960-talet, och man valde då Aalto till arkitekt. "Hans erkända förmåga är en garanti för att det blivande bankhuset får sin självskrivna betydelse för både bank och bygd", skrev man i bankens årsberättelse 1963. Då Aalto hade besökt platsen uppstod idén att göra en helhetsplan för kvarteret, där banken ingick i ett affärs- och servicecentrum.

Projektet presenterades 1966 och den första etappen byggdes 1967-1969. Banken flyttade in i Ekecenter i mars 1969. Efter detta köpte banken ytterligare tomtmark. Efter Aaltos död 1976 fortsatte hans byrå att arbeta med projektet. Tillbyggnaden förverkligades 1985-1986.

Trevåningsbyggnaden består av två vinkelställda byggnadsflyglar, som omsluter ett piazzaliknande torg vid Stationsvägen. Fasadmaterialen är vit marmor och vitt tegel. Även pelare och träpartier är vita. Byggnadsmassorna har försetts med pelargång mot piazzan och själva banklokalens marmorklädda fasad med sitt karaktäristiska kasettmönster i djup relief, utgör ett huvudmotiv i stadsbilden. Ingången till banken är placerat i ett framskjutande entréparti. Takvåningen är indragen från fasadlinjen så, att lunchmatsalen får en takterrass mot piazzan. Även flygelbyggnadens översta våning är indragen så att endast en våning vilar på pelargångens pelare.

Flygelbyggnaden från 1967 och 1986 är arkitektoniskt och tematiskt underordnad den palatslika bankflygeln. Kontrasten mellan det oputsade, vita fasadteglet och marmorbeklädnaden och mellan de horisontala fönsteröppningarna och bankens vertikala, djupt liggande fönster är markant.

Formspråket i den ursprungliga bankbyggnaden, interiörernas material och detaljer i marmor och trä, den delvis bevarade fasta inredningen och armaturerna är kännetecknande för Aaltos verk från 1960-talet. (Härö 1993, 204)

Bevarade och förändrade element

I bankflygelns interiörer har en hel del ändringar gjorts under åren, inte minst i kontorsutrymmena och själva banksalen, vars inredning har ändrats i flera omgångar, senast 2016. I banksalen har man bevarat bl.a. det ursprungliga

innertaket av träribbor, ett stort antal originalarmaturer och trappans skärmvägg. Bland väl bevarade interiörer kan nämnas trappor och trapphus, särskilt andra våningen med lobby, direktionens rum och bankdirektörens arbetsrum. I takvåningens lunchrestaurang finns många väl bevarade detaljer och själva rummet.

Den i två etapper utbyggda affärs-, kontors- och bostadsflygeln har genomgått en del praktiskt betingade ändringar, men i trappor och bastuavdelningen och en del av kontorens fasta inredning finns ursprungliga, för Aaltos byrå kännetecknande material, ytor och detaljer bevarade. De privata bostäderna i tredje våningen har inte studerats i utredningen.

.....

BAKGRUND – STADEN OCH PLATSEN



C. W. Gyldens stadsplan c. 1840, RA. Kungsgatans raka gatulinje, stadens i framtiden viktigaste affärsstråk, går från torget mot nordost.

Ekenäs stadsutveckling i korthet

I det nuvarande Ekenäs fanns en fiskarby och hamnplats redan på medeltiden. Staden grundades 1546 under Gustav Vasas regeringstid med avsikten att bl.a. skapa en konkurrent till Tallinn. Staden utvecklades långsamt och på 1550-talet tvångsförflyttades invånarna för en tid till det nygrundade Helsingfors. Ännu på 1600-talet var Ekenäs landets minsta stad. Staden förlorade för en lång tid sin stapelrätt och återfick den först på 1800-talet. En viktig etapp i stadens historia var den stora stenkyrkan, som byggdes på 1660-talet.

Gamla stan i Ekenäs är belägen på Barckens udde och utgjorde hela den egentliga staden ända in på 1800-talet. Staden bevarade sin agrara prägel ända till slutet av 1800-talet.

Först i och med näringsfriheten, industrialiseringen och de samtidiga samhällsförändringarna började staden växa utanför sina gamla gränser. Utvecklingen från och med slutet av 1800-talet skedde till stor del utanför den gamla staden, men fick även konsekvenser för denna miljö. Ändå är Gamla stan idag en exceptionellt välbevarad trästad. Det nuvarande byggnadsbeståndet är framför allt från 1800-talet, men i

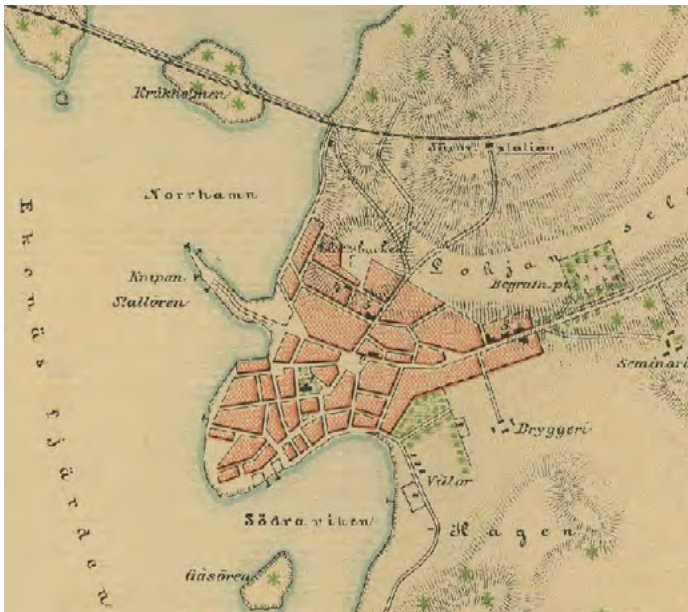
stadsbilden och gatunätet finns anor från medeltiden.

Den nuvarande första stadsdelen reglerades i den stadsplan från c.1840, som utarbetades av C.W. Gylden. I slutet av 1800-talet indelades staden i tre delar, Gamla stan, Nya staden och Villastaden. Första stadsdelen hörde av allt att döma till Nya staden.

Från början av 1900-talet till första världskriget präglades byggnationen av jugendstilen och den nya byggnadsordningen, vilket bl.a. tog sig uttryck i att de första stenhusen byggdes. Om man byggde fast i gränsen måste byggnaden vara ett murat hus.

Under mellankrigstiden började man modernisera och bygga om invändigt i sina byggnader. Under efterkrigstiden aktualiserades frågan om byggnadsskydd och nybyggande som anpassades till den existerande miljön. Den första stadsplanen med skyddsföreskrifter trädde i kraft på 1950-talet och ersattes 1987 av en ny skyddsplan, utarbetad av arkitekt Tore Tallqvist. Nyare byggnader infogades känsligt i den gamla miljön och blev betraktade som förebilder i ett vidare sammanhang, bl.a. Motel Marine av arkitekt Erik Adlercreutz.

(Härö1993, 182-183)



Karta över Ekenäs 1893, Isak Johan Ingberg. <https://jyx.jyu.fi/handle/123456789/21548>

Kungsgatans affärsstråk

Kungsgatan i I stadsdelen är en del av ett gatustråk, som utgör ryggraden i Ekenäs gamla stadsstruktur, och utgör en fortsättning på Stora Kyrkogatan söder om Salutorget. Gatan har ritats in i C.W. Gyldens stadsplan 1840, men har existerat redan i slutet av 1700-talet. Då Järnvägen och järnvägsstationen byggdes på 1870-talet, ökade Kungsgatans betydelse och gatan blev central i stadsstrukturen. Till Kungsgatan fogades en ny gatulinje, Stationsvägen, i riktning mot järnvägsstationen och gatan blev stadens egentliga affärsstråk. Sedan dess har byggnaderna vid Kungsgatan präglats av sin affärsfunktion. (Härö1993,195)

Ekenäs V stadsdel

Stadsdelarna V och VI var ända till det sena 1800-talet åkrar och ängar, som nyttjades av stadens invånare. Järnvägen och den begynnande industrialiseringen förändrade situationen. År 1876 fattades ett beslut om att marken skulle övergå i stadens ägo år 1885. Ingenjör Jonatan Reuters utvidgningsplan för V och VI stadsdelen godkändes lokalt 1890 och sju år senare av senaten.

Reuters stadsplan var en rutnätplan, som klämdes in på ett relativt smalt område. Mikko Härö beskriver planen som något överambitiös och påverkad av 1800-talets europeiska stenstadsbyggande. Fyra parkgator utgjorde stommen i stadsplanen: Ystadsgatan, Torngatan, Greve Moritz gata och den tvärgående Stationsvägen. Stadsdelarna var belägna i skev vinkel i förhållande till varandra och Torngatan utgjorde fogen mellan stadsdelarna. Kvarterets storlek och tomtantal var växlande. Gatorna blev relativt breda, vilket

återspeglade bl.a. den allmänna byggnadsordningen från 1856. Brandsäkerheten förutsatte planteringar och brandgränder i tomternas inre del.

Den femte stadsdelen blev ett hyreshusområde, präglad av spekulativt byggande. De flesta byggherrarna var hantverkare inom byggbranschen. Byggandets livligaste perioder var 1890-94 och 1905-1909, då nya fabriker etablerades i staden. De lummiga trädgårdstomternas huvudbyggnader placerades längs gatan. Husen byggdes av stock, uthusen mest av bräder. Byggnaderna hade en eller en och en halv våning. Fasaderna var brädfodrade och försedda med dekorativa trädetaljer och foderbräder.

I stadsdelen byggdes även Ekenäs första läroverk, frivilliga brandkårens hus, metodistkyrkan och ett antal industribyggnader. FBK och metodistkyrkan låg i den blivande sparbankens kvarter.

Femte stadsdelen beskrevs i en bok av Egil Nicklin i mitten av 1970-talet. Stadsdelen utvecklades under perioden 1880-1910 till en enhetlig och särpräglad stadsdel. Under 1900-talets senare hälft och särskilt då en ny stadsplan från 1970 hade trätt i kraft, revs största delen av byggnaderna och ersattes med nybyggen. De äldsta delarna bevarades som spridda fragment inom den nya bebyggelsen. (Härö1993, 201-202)

Kvarter 54 i femte stadsdelen

Kvarteret 54 ligger mellan Stationsvägen, Ystadsgatan, Sigfrid Aroni gatan och Skillnadsgatan. De till Ekenäs sparbank hörande tomterna 283, 284, 285, 286. bildar kvarterets södra hälft och sträcker sig från Skillnadsgatan till Ystadsgatan längs Stationsvägen. Stationsvägen är en bredare, med trädplanteringar försedd fortsättning på Kungsgatan. Kungsgatan ändrades till gågata på 1960-talet.

De bevarade byggnaderna i kvarterets norra del är äldre än den omgivande bebyggelsen och härstammar främst från 1800-talet. Tomterna 280, 281 och 282 vid Sigfrid Aroni gata följer tomtindelningen från 1897. På tomten 280 finns ett bostadsvåningshus från 1890 och en gårdslänga från samma tid, på tomten 281 ett bostadsvåningshus från 1897 och på tomten 282 ett hus med två bostäder från 1919. I detaljplanen har huvudbyggnaderna på de tre tomterna betecknats med sr, dvs. byggnad som bör skyddas; arkitektoniskt värdefull eller för stadsbildens bevarande viktig byggnad.



Kvarteren med trädplanterade, breda gator nordost om Skillnadsgatan stadsplanerades av Jonatan Reuter. Stadsplanen fastställdes 1897. En tryckt karta från 1930-talet visar stadens tillväxt enligt 1900-talets nyare stadsplaneförslag. RA

Det oregelbundet formade kvarteret 54 ligger mellan Skillnadsgatan, den breda, trädplanterade Stationsvägen, den trädplanterade Ystadsgatan och Sigfrid Aroni gatan. Kvarteret består av sju tomter.



Metodistkyrkan och FBK:s byggnad, ritad av C.Th Höijer, revs för att ge plats åt det nya bankhuset. Bild publ. i boken: Kevin 2009, 40-41.

Byggnader i kvarter 54 som rivits pga bankens bygge:

Tomt 283. Metodistkyrkan i hörnet av Stationsvägen och Skillnadsgatan revs

Tomt 284. Brandkårshuset som revs för att ge plats åt bankens nybyggen, var byggt 1891-1892 enligt ritningar av Carl Theodor Höijer. Uthuset från 1910 hade ritats av arkitekt Hjalmar Åberg. På gården fanns ytterligare en tillbyggnad av Ivar Lindqvist från 1929.

Tomt 285. På parkeringsplatsen har tidigare stått ett bostadshus av trä från 1890-talet, ritat av Oskar Sanngren.

Tomt 286. Ett bostadshus med uthus och bagarstuga, ursprungligen byggt 1894, ritat och byggt av byggmästare W.L.Dönsberg.

Bevarade byggnader i kvarteret 54:

Sigfrid Aroni gata 1 (tomt 280). Ett bostadsvåningshus från 1890 och en gårdslänga från samma tid.

Sigfrid Aroni gata 3 (tomt 281). Huvudbyggnaden och uthuset är från 1906 och uppförda av timmerman August Nyman. Stockbyggnaden har sadeltak och är brädfodrad.

Sigfrid Aroni gata 5 (tomt 282). Timmerman Gustaf Österlund byggde huvudbyggnaden 1891. Stockhuset har en våning, sadeltak och brädfodring.

(Salokorpi 1992; Härö 1993, 203)



Korsningen Stationsvägen - Ystadsgatan där bebyggelsen på tomten 286 revs på 1960-talet för att ge plats åt sparbankens nybygge. (Ekenäsbilder 1984, Harry Holmström)



Metodistkyrkan vid Stationsvägen stod på den numera tomma tomten söder om bankbyggnaden . (Bildkälla: Aalto och Ekenäs, Harry Holmström)

PLANERING OCH BYGGANDE – PROJEKTET, BYGGHERREN, ARKITEKTEN OCH ENTREPRENÖREN

Thorbjörn Kevin har i boken *Egen väg* behandlat Ekenäs sparbanks historia och bakgrunden till sparbankens nybygge på 1960-talet.

I slutet av 1950-talet rådde en högkonjunktur, som för bankens del resulterade i en växande personal. Även 1960-talets två första år innebar ett expansivt skede, trots att konjunkturerna märkbart mattades av redan i slutet av år 1961.

”Vid ett styrelsemöte i mars 1960 fäster man uppmärksamhet vid den geografiska spridningen av krediterna, som, om de också gagnat kundkretsen ändå inte varit enbart till nytta för sparbanken. Man konstaterar vidare, att det med hänsyn till bankens läge vore viktigt att hålla bebyggelsen koncentrerad till den gamla stadskärnan (...). Genom att bebyggelsen alltmer dragit sig ut mot stadens perifera bostadsområden förlängdes avståndet avsevärt mellan bankens kunder och kontor. För att i någon mån vrida utvecklingen i motsatt riktning beslöt man att i högre grad än tidigare prioritera bostadsproduktionen i stadens centrala delar.”

Inom sparbankens styrelse började man överväga olika alternativ för att utvidga bankens utrymmen. Detta kunde ske antingen genom att förstora den gamla banklokalen eller genom att köpa en lämplig tomt i stadens centrum och på den låta uppföra ett helt nytt affärshus. Av olika skäl valde man det senare alternativet. ”Då Ekenäs stad ägde en för bankens ändamål ytterst lämplig tomt i hörnet av Stations- och Ystadsgatorna, beslöt bankens styrelse ingå till stadsfullmäktige med en ansökan om att för bankens räkning få inköpa ifrågavarande markområde. Redan någon vecka senare godkände fullmäktige sparbankens anhållan och fastställde som pris för tomten åtta miljoner mark.”

Kevin skriver: ”då Ekenäs Sparbank år 1961 inköpte tomten vid Ystadsgatan 15 för att på densamma uppföra sitt nya affärshus hade man för avsikt att påbörja byggnadsarbetena redan påföljande år. Det kritiska läget på penningmarknaden tvang emellertid styrelsen att skjuta förverkligandet av byggnadsprojektet på framtiden. Uppskovet blev i verkligheten längre än man hade räknat med och sparbanken blev två gånger tvungen att hos stadsstyrelsen anhålla om förlängning av tiden för bebyggandet av den inköpta tomten.

Grundgrävningsarbetena inleddes först i april 1967 och de egentliga byggnadsarbetena i juni samma år. Frågan om vem som skulle anförtros uppdraget att uppgöra ritningar till det nya huvudkontoret löstes däremot redan vid styrelsesammanträdet den 30 november 1962. På förslag av direktör Ekholm beslöt styrelsen vända sig till professor Alvar Aalto, preses i Finlands Akademi. Vid ett besök hos honom

några dagar tidigare hade Ekholm preliminärt sonderat Aaltos inställning till byggprojektet och kunde vid sammanträdet lämna hans positiva besked.”

Arbetena på sparbankens tomt kunde på grund av det strama penningläget inte påbörjas ännu år 1962. Skissarbetet fortsatte på Aaltos byrå. Alvar Aalto, som hade åtagit sig att göra upp ritningar för bygget, ville helst se utbyggnaden av sparbankstomten som en del i en helhetslösning för hela kvarteret mellan Skillnads- och Ystadsgatorna. Därför inledde sparbanken underhandlingar med ägarna till tomterna 2 och 4 vid Stationsvägen. Under förutsättning att sparbanken vore ägare också till dessa tomter skulle ett enhetligt projekt för hela kvarteret kunna skapas. Alvar Aalto hade tänkt sig en enda byggnadskropp med ett långsgående, mot Stationsvägen vettande kontors- och affärshus i två våningar och med en flygelbyggnad mot Skillnadsgatan som pendang till bankfastigheten mot Ystadsgatan, den del av totalprojektet, som skulle uppföras i det första byggnadsskedet. Framför den långa och låga huskroppen mot Stationsvägen ville Aalto skapa en öppen plats som motpol till det närbelägna Rådhusorget.

Ytterligare markköp utvidgade bankens spelrum i kvarteret. Efter inköpet av hörntomten Stationsvägen 6 / Ystadsgatan 15 underhandlade banken om köp av granntomten Ystadsgatan 13, men var inte beredd att betala det begärda priset och lämnade ett motanbud. Glappet mellan de två buden var såpass stort att parterna inte kunde enas om priset. Trots att överenskommelse inte genast kom till stånd fortsatte underhandlingarna och i maj 1965 köpte sparbanken slutligen hälften av tomten Ystadsgatan 13.

År 1966 undertecknades köpebrev dels med metodistförsamlingen beträffande hörntomten mot Skillnadsgatan, dels med Ekenäs Frivilliga Brandkår angående Stationsvägen 4. Genom dessa köp skapades möjligheter för genomförande av Aaltos stort upplagda centrumplan. Att Aalto själv hyste starkt intresse för sin uppgift framgår bl.a. av ett i Västra Nyland 22.10.1966 publicerat referat: ”Ekenäs är, säger professor Aalto, den enda oförstörda staden, den är ett unikum. När Aaltokvarteret är utbyggt har Ekenäs en balanserad, praktisk och också arkitektonisk centrumvy, som påminner om lösningen i den tusenåriga staden Siena i Italien. Siena har en av världens bästa stadsplaneringar. Där utvidgar sig gatorna till torg i rytmisk följd”. (Kevin 2009, 149-166)

Alvar Aalto presenterade redan 1964 de första skisserna till en byggnadshelhet med ett torg – en piazza – som skulle bli ett slags motpol till torget i nedre ändan av Kungsgatan. Till rumsprogrammet hörde utom banken, som var den domi-

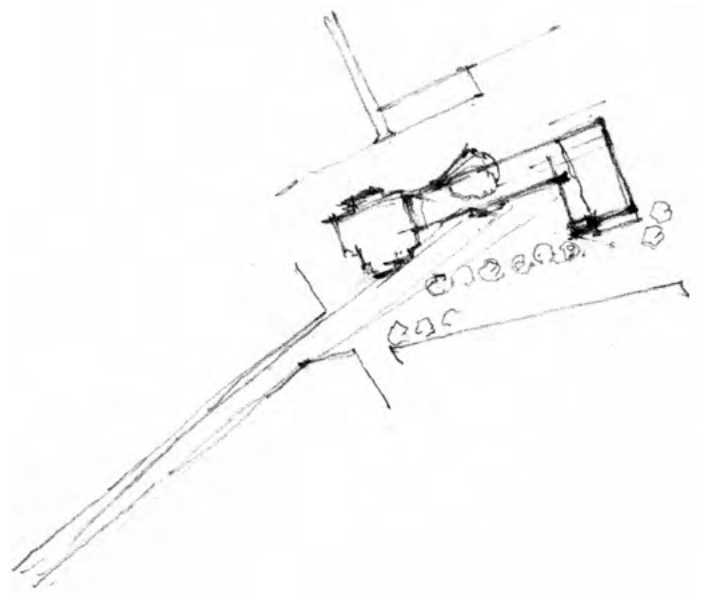


Alvar Aalto presenterar sin centrumplan med Ekenäs Sparbanks nya huvudkontor den 21.10.1966. Ekenäsbilder 1984

nerade arkitektoniska tyngdpunkten, ett antal affärslokaler av varierande storlek, kontorslokaler avsedda att hyras ut och ett antal bostäder. Lösningens syfte var att integrera byggnadskomplexet i stadsmiljön.

Bankbyggnaden i foden av piazzan men med sin tvärställda flygelbyggnad för affärslokaler och kontor utgjorde första etappen i byggandet av detta affärs- och bostadscentrum.

Planeringsuppdraget inleddes 1962. Under skissarbetet ritade Aalto bl.a. ett förslag där kontors- och affärsflygeln skulle innehålla hyreslokaler och en solfjäderformad samlingsal för den frivilliga brandkåren. Senare ritades ett förslag där en biograf var inrymd i flygeln och i ett senare skede planerade man till och med ett mindre stadshus i anslutning till byggnadskomplexet. (Schildt 1994, 143)



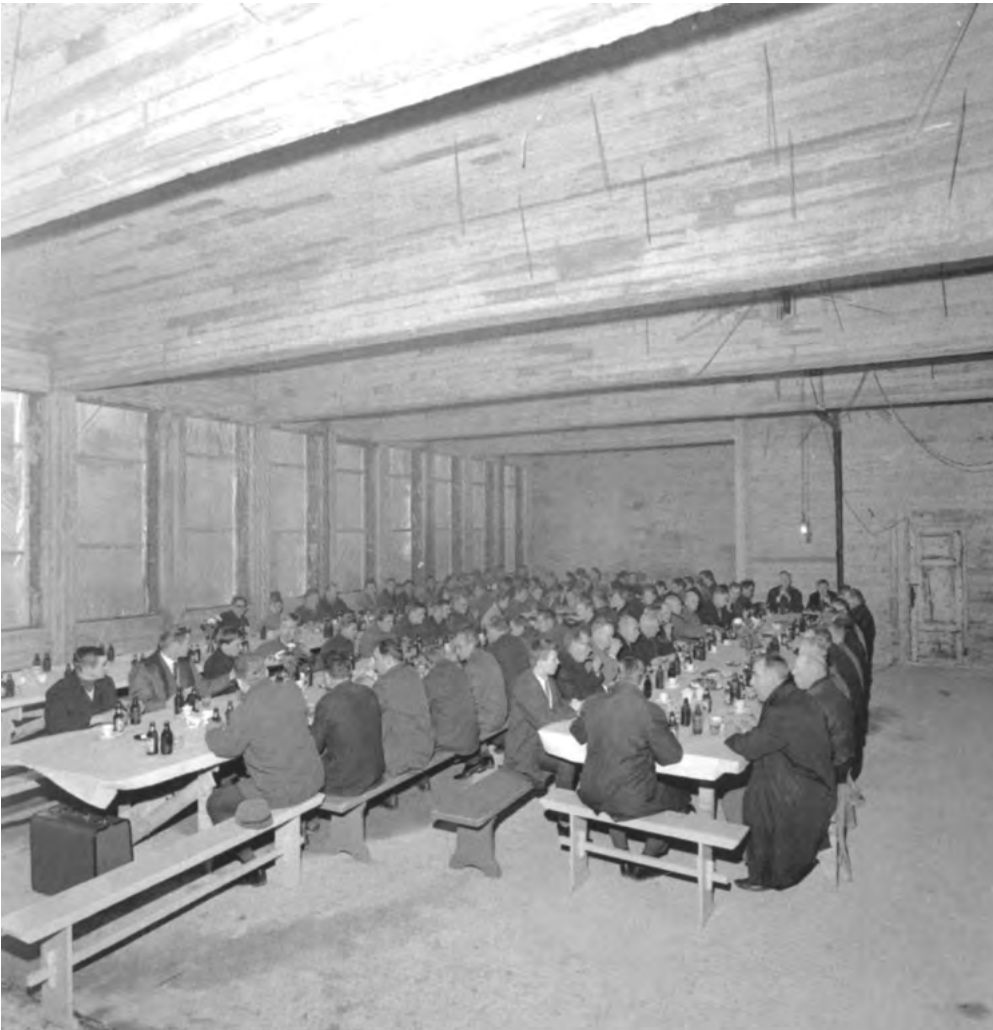
Alvar Aaltos skiss visar en byggnad med tre markanta volymer, som bind samman av en långsmal byggnadskropp i Stationsvägens riktning. (Bildkälla: Alvar Aalto och Ekenäs, originalet i Aaltostiftelsens arkiv)

Banken tillsatte 1964 en byggnadskommitté för skötseln av de praktiska arrangemangen i samband med det projekterade bygget. Till medlemmar i kommittén valdes stadsdirektören Rudolf Eriksson, rådmannen Camillo Catani samt bankens verkställande direktör, ekon.mag. C-G. Ekholm. Till byggnadsteknisk rådgivare utsåg styrelsen diplomingenjören Gunnar Finnilä. Byggmästaren P.M. Peltonen blev kontrollant för sparbanksbygget. (Kevin 2009, 149-166)

Under år 1967 inleddes byggandet. En preliminär entreprenadförfrågan sändes i januari till 12 olika byggnadsfirmor, som ombads inlämna sina offerter. Den 25 april valde styrelsen Byggnadsbyrån Erik Holm till huvudentreprenör. Entreprenadavtal för marmorarbetenas del tecknades i augusti med byggnadsfirman A.W. Liljeberg från Helsingfors. För den yttre fasaden samt för golv och väggar användes enligt ritningarna marmor från Carrara i Italien. Den 17 november firades taklagsfesten.

I slutet av 1968 förrättades slutsyn på bygget vid Ystads-gatan 15. Redan tidigare hade styrelsen beslutat, att inte anordna någon speciell invigningsfest i samband med inflyttningen utan att i stället på bankens 110-årsdag den 6 augusti 1969 fira en kombinerad invignings- och jubileumsfest. Den 21 november 1968 kunde sparbankens styrelse för första gången sammanträda i det nya affärshuset. Överflyttningen ägde dock rum först några månader senare (6.3.1969).

Efter en namntävling fick marmorhuset vid piazzan heta 'Ekecenter'.



Taklagsöl under betongbalkarna i banksalen 1967. Källa: verksamhetsberättelse 1967

TIDSLINJE

1961

1.3. 1961 köper banken tomten i hörnet av Stationsvägen och Ystadsgatan av Ekenäs stad.

1962

Banken tar kontakt med arkitekt Alva Aalto rörande planeringen av ett nytt bankhus.

1964

Aaltos skisser till byggnadskomplexet med en piazza vid Stationsvägen.

1965

7.5. 1965 köper banken hälften av gården Ystadsgatan 13, som gränsar till sparbankens tomt vid Ystadsgatan 15.

1965-1969

Bankbyggnaden och kontorsflygelns första etapp byggs.

1966

Banken köper hörntomten Stationsvägen 2 av Ekenäs Svenska Metodistförsamling. Ett inköp av halva FBK-fastigheten är sista etappen för förverkligandet av nybyggnadsprojektet.

Stadsplan 7.6.1966.

1967

i november firas taklagsöl på nybygget

1969

Banken flyttar in i det nybyggda bankhuset.

1984-1986

Kontorsflygelns tillbyggnad planeras och byggs.

BYGGNADENS URSPRUNGLIGA PLAN, INTERIÖRER OCH FASADER

Stadsrummet kring byggnaden

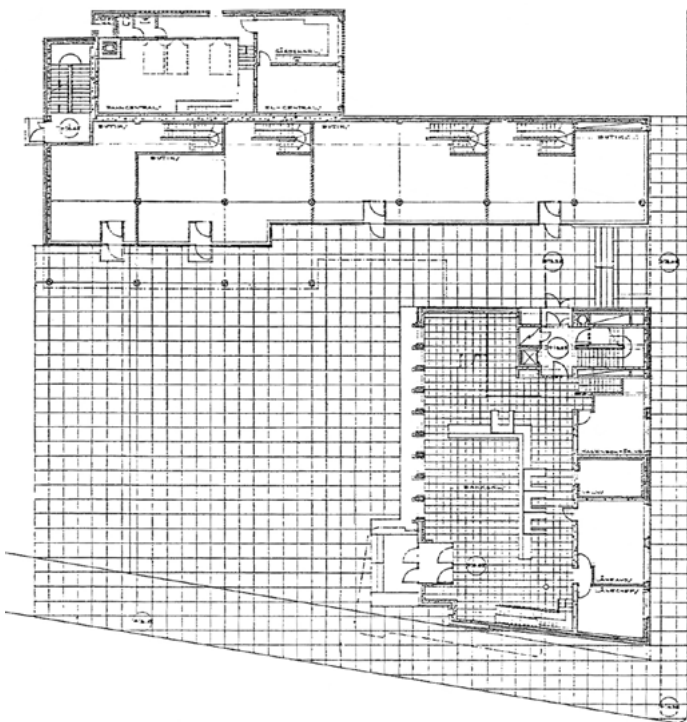
Skillnadsgatan var avsedd att utgöra gräns för den äldre stadsdelen i det stadsplaneändringsförslag som utarbetades av Kurt Simberg och Bertel Saarnio på 1950-talet. Nordost om Skillnadsgatan blir kvartersstrukturen öppnare, och byggnadsmönstret präglas av fristående, rektangulära byggnader, främst från årtiondena efter 1960.

Den två affärsbyggnaderna, som flankerar Kungsgatans mynning mot Skillnadsgatan är utformade så att gatans rum öppnar sig mot den bredare Stationsvägen. Bankens L-formade byggnadskomplex är placerat i en sned vinkel i förhållande till Stationsvägens gatulinje och inramar en öppen plats, som vidgar sig i riktning mot bankens entréfasad.

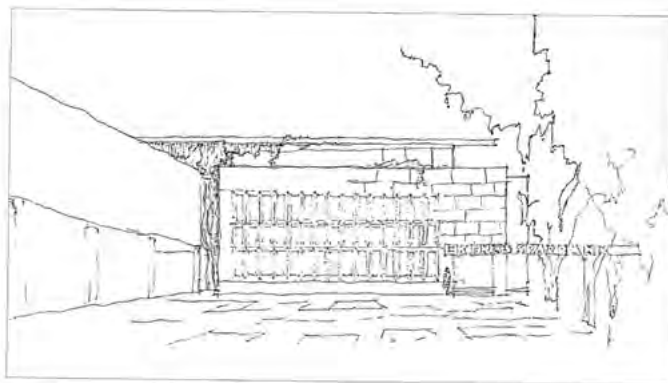
Byggnaden koordinater följer varken Stationsvägens eller Kungsgatans riktning, utan bildar ett självständigt system i det oregelbundet formade kvarteret. Siktlinjen från Kungsgatan leds mot det torg som är det centrala temat i Alvar Aaltos helhetslösning.

Piazzan

På Alvar Aaltos ritningar är piazzan enhetligt utformad med kvadratiska plattor, vilka även täcker trottoaren längs Ystadsgatan och Stationsvägen. De lummiga träden vid Stationsvägen bidrar till att skapa den nya piazzans stadsrum.



Första byggnadsskedet, planskiss av först våningen. Källa: Schildt 1994, 143



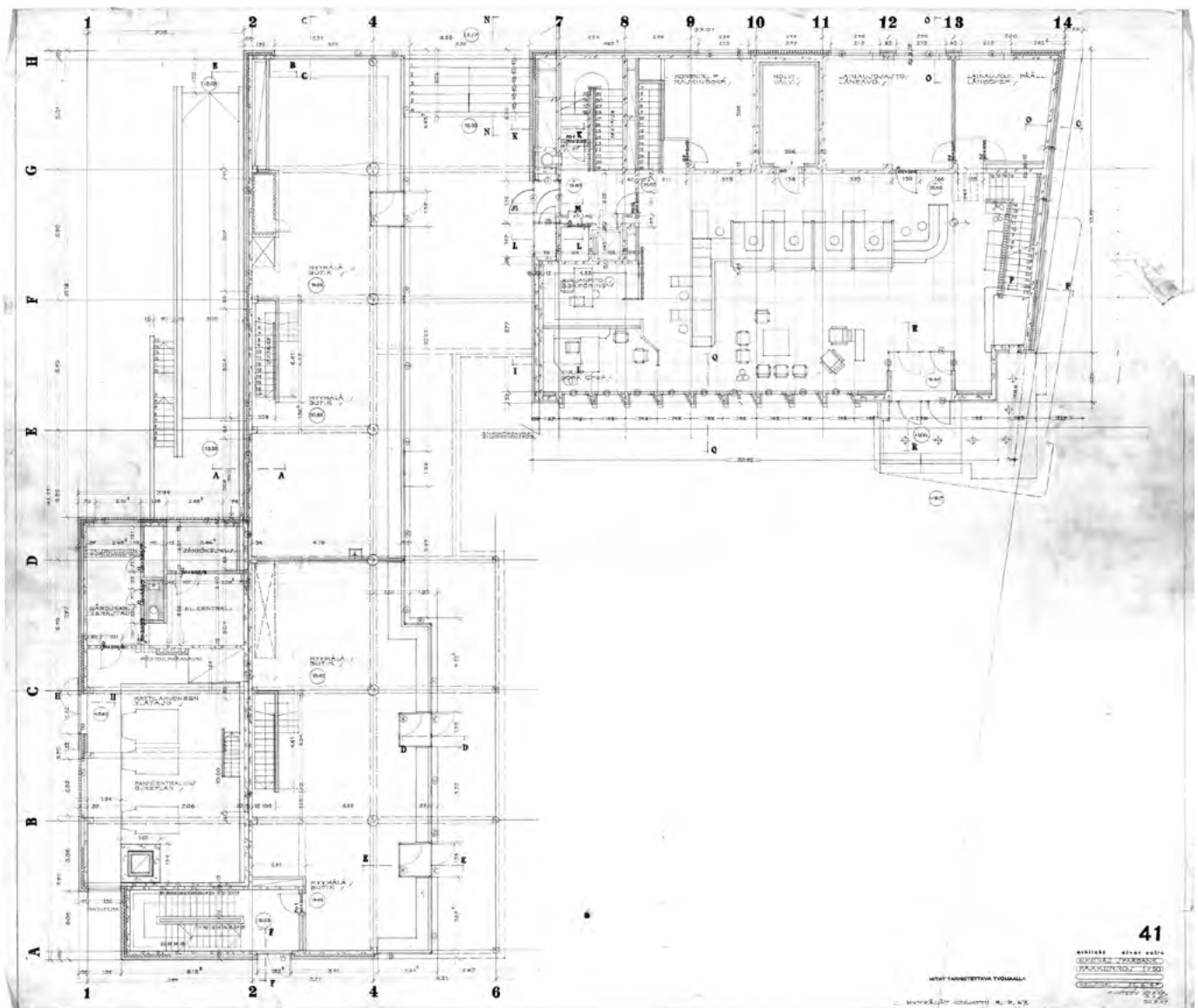
Första byggnadsskedet, perspektivskiss mot huvudfasaden. Källa: Schildt 1994, 143

Byggnadens arkitektoniska utformning

Bankbyggnaden har formen av en delvis fristående, nästan kubisk byggnad i tre våningar med entré i hörnet mot Stationsvägen. Banksalen i markplanet öppnar sig mot piazzan och har ursprungligen varit försedd med en L-formad, låg disk. Längs väggen mot Ystadsgatan ligger en rad enskilda kontorsrum och i den norra gaveln finns trapphus och hiss. En öppen trappa, belägen i vid salens kortsida mot Stationsvägen, leder upp till en kontorsvåning med hall, mittkorridor, banktjänstemännens arbetsrum och direktionsrummet. Högst uppe finns en personalmatsal, indragen från huvudfasaden så att det framför matsalen bildas en långsträckt terrass.

Affärs- och kontorsflygeln är uppförd 1967-1969 och 1984-1986. Bottenvåningen är indragen bakom en pelargång av cylindriska pelare och består av en rad butikslokaler med glasvägg mot piazzan och en sluten bakvägg av tegel mot parkeringsplatsen på gården mitt i kvarteret. Glasväggen är avtrappad så, att det mellan bankens gavelvägg och butiksflygeln bildas en bred, överbyggd portgång ut till Ystadsgatan. Trapphuset till kontorsflygelns övre våningar är placerad i skarven mellan första och andra byggnadsetappen. Den andra vertikalförbindelsen är bankflygelns trapphus. Kontorsflygelns andra våning vilar på pelargången och den översta våningen är indragen från fasadlinjen.

På så sätt förstärks intrycket av att själva bankbyggnaden har den högsta digniteten, vilket även den vita marmorfasaden med sin artikulerade fasadrelief tydligt uttrycker. Att utforma fasaden så att fönstren ramas in av ett gitter av snedställda marmorskivor, var ett tema som Aalto använde även i Enso Gutzeits kontorshus på Skatudden i Helsingfors.



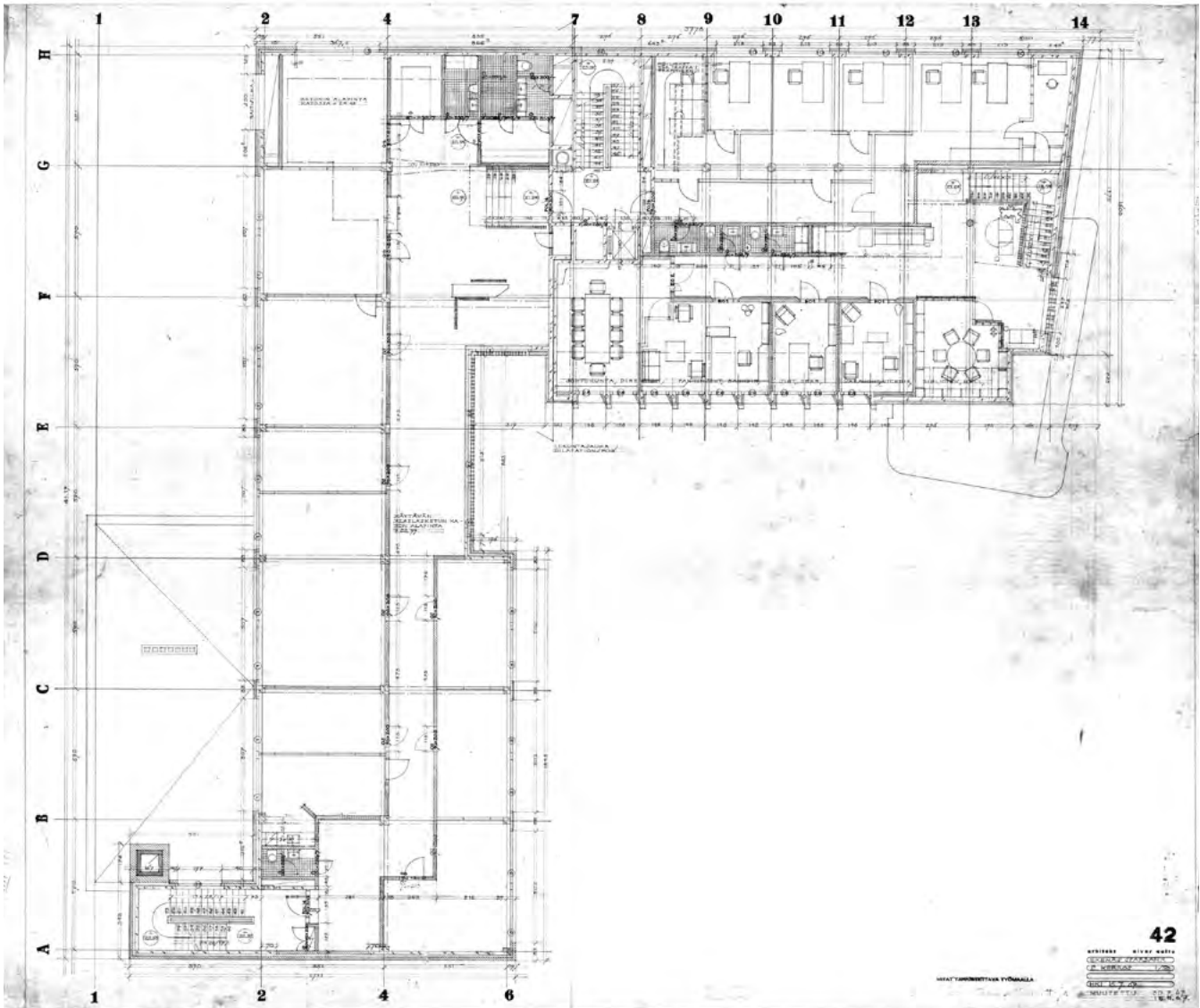
Plan av 1. våningen, arbetsritning 1967, Alvar Aalto. Aaltostiftelsen. Banksalen upp t. h. affärsflygeln t.v.

Banksalen i markplanet öppnar sig mot piazzan och har ursprungligen varit försedd med en L-formad, låg disk. Längs väggen mot Ystadsgatan ligger en rad enskilda arbetsrum och i den norra gaveln finns trapphus och hiss. En öppen trappa, belägen i vid salens kortsida mot Stationsvägen, leder upp till kontorsvåningen och i den motsatta gaveln finns ett trapphus.

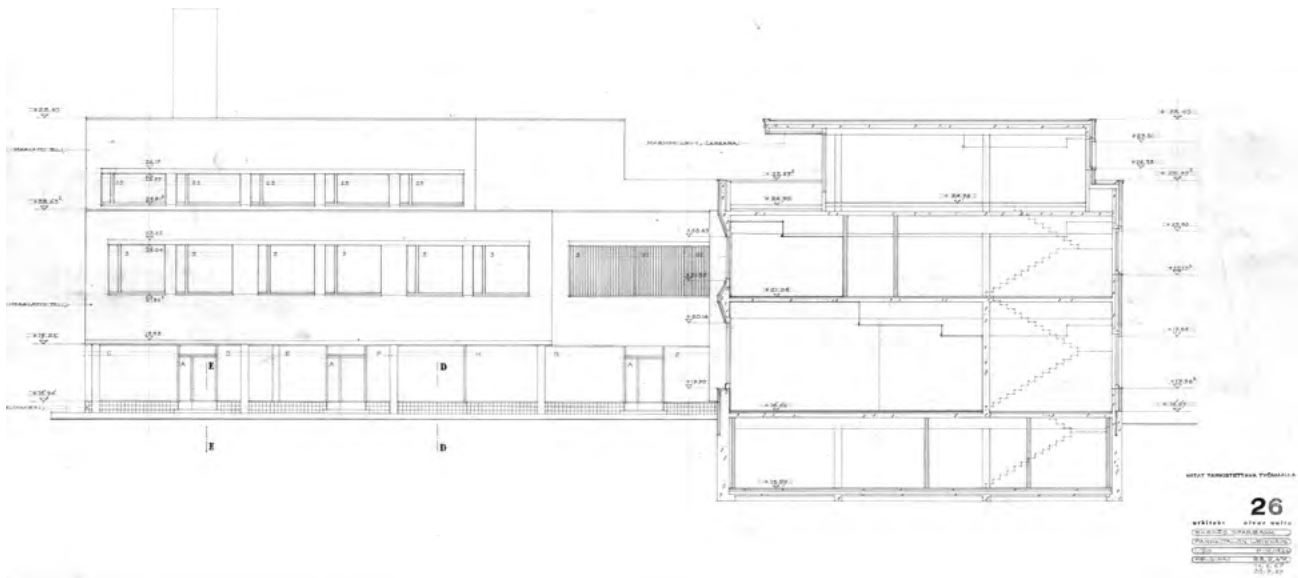
Affärs- och kontorsflygeln från 1967-1969 är i markplanet indragen bakom en pelargång med cylindriska pelare och består av en rad butikslokaler med glasvägg mot piazzan och en sluten, tegelklädd bakvägg mot parkeringsplatsen på gården mitt i kvarteret. Glasväggen är avtrappad så, att det mellan bankens gavelvägg och butiksflygeln bildas en bred, överbyggd portgång ut till Ystadsgatan. Trapphuset till kontorsflygelns övre våningar är placerad i skarven mellan första och tilltänkta andra byggnadsetappen. Den andra vertikalförbindelsen är ligger i bankflygelns gavel. Kontorsflygelns andra våning vilar på arkadens pelare och den översta våningen är indragen från fasadlinjen.

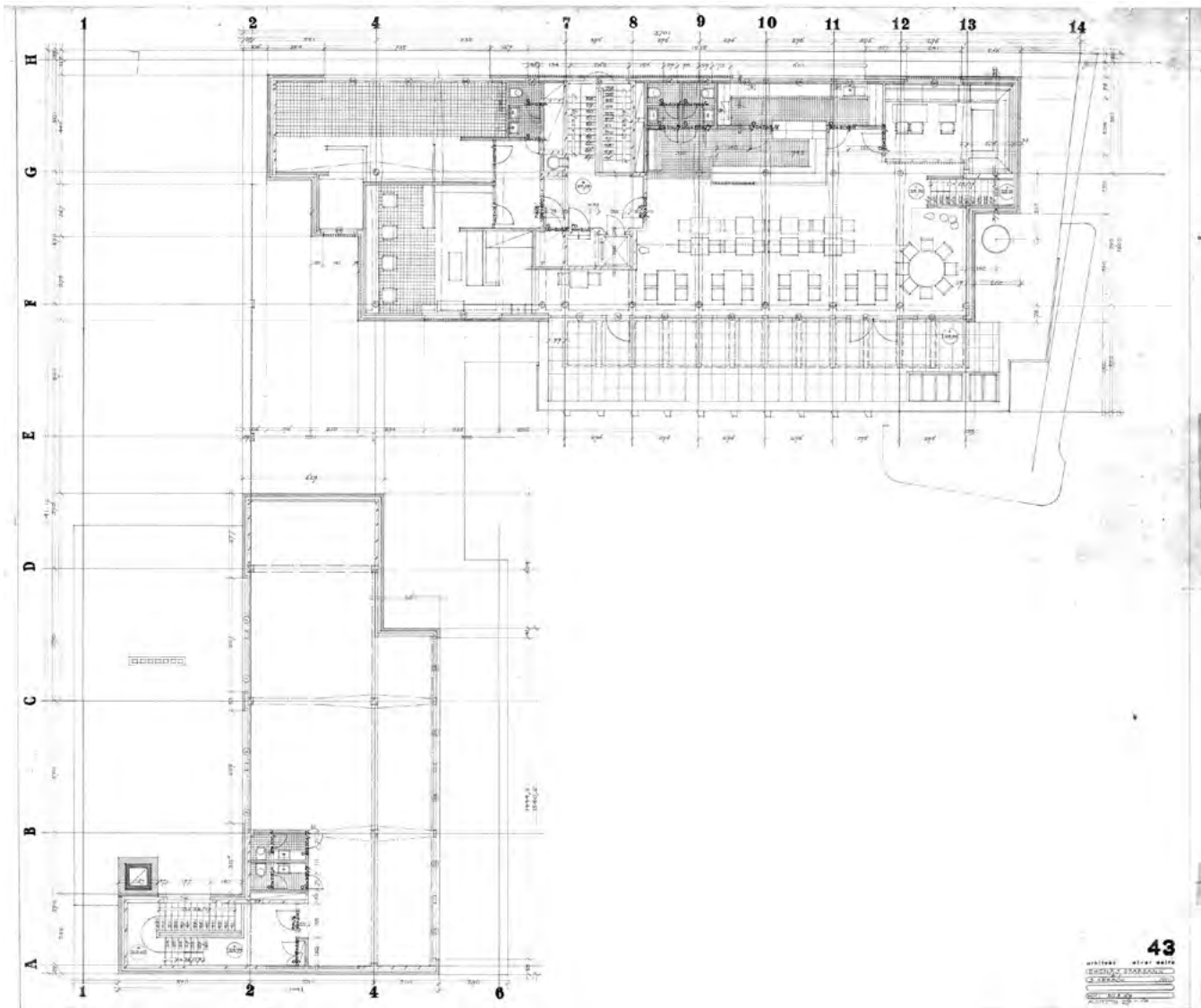
I bankens andra våning finns en lobby i samband med trapphallen, innanför huvudfasaden ett mötesrum för direktionen, bankdirektörens och några funktionärers arbetsrum och mot Ystadsgatan en rad arbetsrum för övriga anställda. Planlösningen är utformad med ett dubbelkorridorsystem.

I kontorsflygeln till vänster har en rad arbetsrum placerats vid fönsterväggarna och genom hela flygeln går en korridor, som delvis får direkt dagsljus via en fönstergrupp

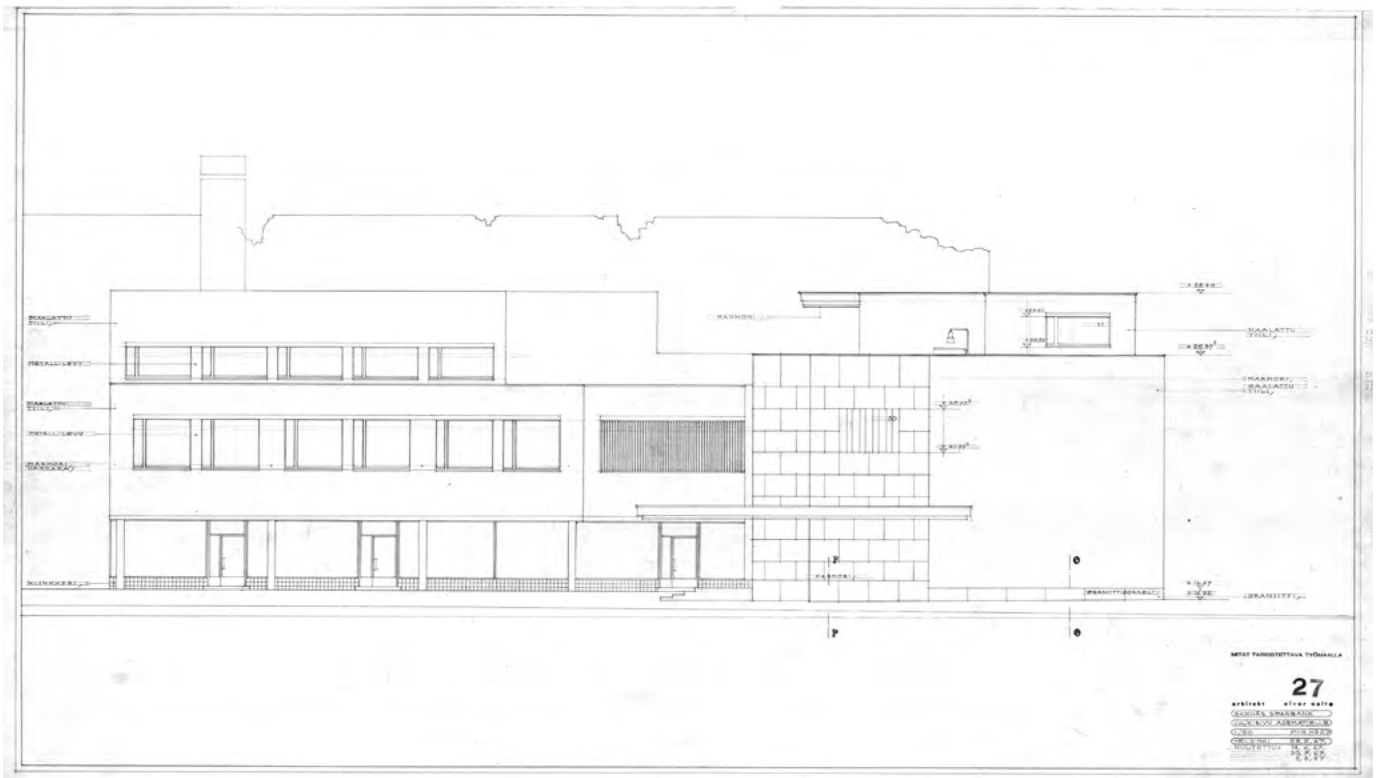


Plan av 2. våningen, arbetsritning 1967, Alvar Aalto. Aaltostiftelsen. Bankens kontors- och mötesvåning, t.v. kontorslokaler. Sektion genom bankflygeln med banksal, tjänsterum och lunchrestaurang i takvåningen.

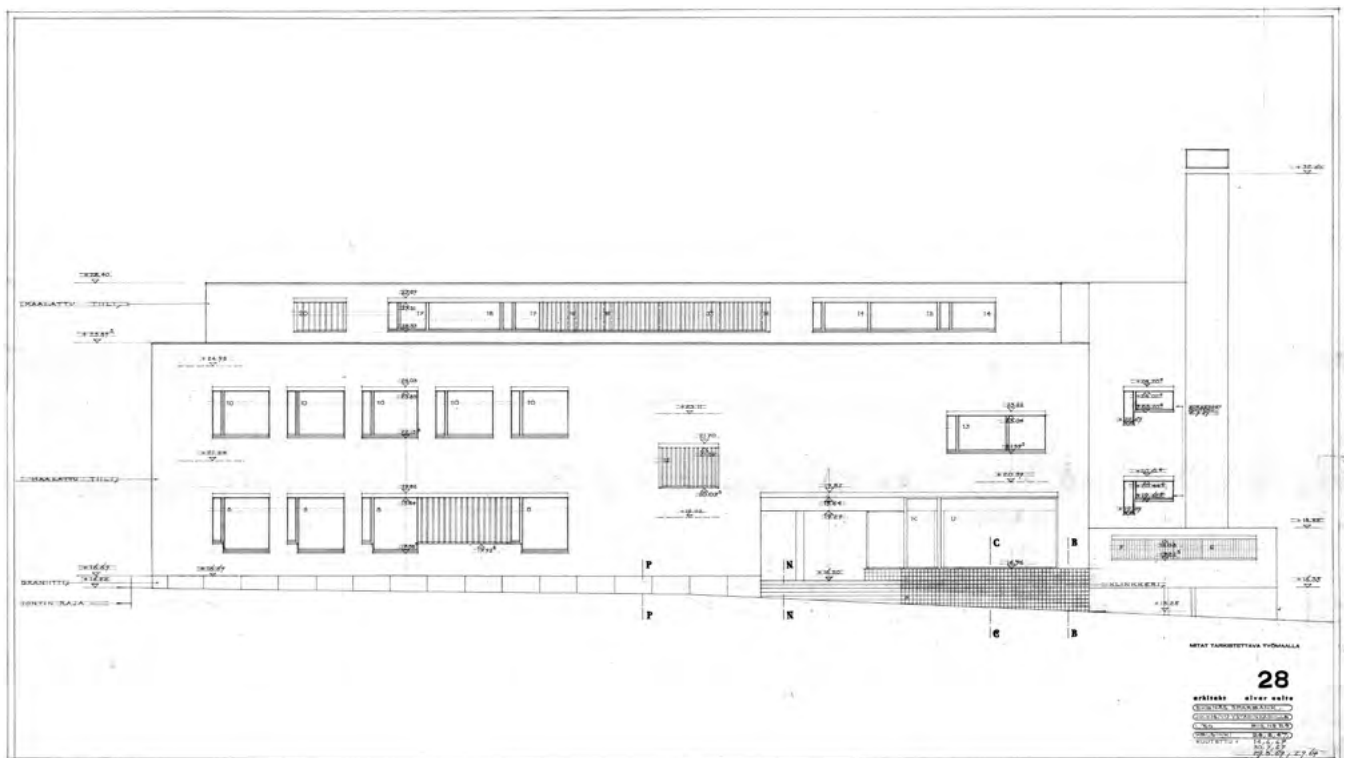




Plan av 3. våningen, arbetsritning 1967, Alvar Aalto. Aaltostiftelsen. Personalmatsal med takterrass, till vänster mötes- och kontorslokal. Kontorsflygelns takvåning är indragen från fasadlinjen mot piazzan.



Fasad mot Stationsvägen, arbetsritning 1967, Alvar Aalto. Aaltostiftelsen. I fasaden används vit Carraramarmor, som koncentreras till att ge bankens huvudparti dess karaktär, vitmålat tegel, sockelplattor av granit, mindre sockelplattor av klinker, och vitmålad plåt. Varken butiksfönstrens material eller fönstergallrens material anges i fasadritningen.



Fasad mot Ystadsgatan, arbetsritning 1967, Alvar Aalto. Aaltostiftelsen. I takvåningen ligger lunchrestaurangens kök och sidokabinett. Genom byggnaden leder en passage från Ystadsgatan till piazan. Fasaden är omväxlande - fönstergruppen till vänster öppnar sig mot arbetsrum, bakom de murade fasadytorna ligger sekundära utrymmen.



Banksalen togs i bruk 1969. Bilden visar interiören i ursprungligt skick med sin marmorklädda disk och övrig inredning samt armaturer formgivna av Alvar Aalto och hans arkitektbyrå. Foto: Ekenäs Sparbanks arkiv

Interiörerna

Alvar Aaltos byrå ritade som känt inte endast byggnader och uterum utan både inredning, möbler och armaturer, så att slutresultatet kom att utgöra ett harmoniskt helhetskonstverk. Färgskala och material var sobra och ofta återkommande i Aaltos verk – svart, vitt, vitmålat och lackerat trä, gärna ek, grå och vit marmor, mässing och brons, mörka klinkerplattor och glaserade keramiska plattor. Det var fråga om slitstarka och gedigna material. Snickerierna var noggrant utformade in i minsta detalj, hörnen vänligt avrundade för att inte slitas eller skada.

Bankens nybygge beskrevs av Västra Nyland med följande ord: "Banksalen är en spegling av husets fasad, marmorplattornas brytning går igen i bankdisken, som hållits i ljus carraramarmor. Det mörkare marmorgolvet leder kunden fram till disken. För övrigt går salen i ljus, ljus ek och svart läder. Banksalens inre nås genom en koppardörr".

Trappan till övre våningens mötesrum avskärmas av en rad vertikala träribbor och trä återkommer i olika variationer i lackerade trappräcken, paneler, vitmålade akustiska ribbverk och fast inredning i kontorsvåningen. I direktörsrummet finns det mesta av den ursprungliga fasta inredningen bevarad och även i övriga rum finns mycket kvar av Aaltos typiska interiördesign.

I kontorsflygelns lokaler från 1960-talet och 1980-talet är de praktiskt betongade interiörernas präglade av sina användares olika inredningsbehov. Trappor, dörrar, undertak och räcken är ofta bevarade i ursprungligt skick.



Banksalen i ursprungligt skick. Undertaket av tunna träribbor är typiskt för Alvar Aalto. Golvet av grå marmor har ett markant ådringsmönster. I fondväggen syns bankkvalvets dörr och ingången till arbetsrummen mot Ystadsgatan. Foto Ekenäs Sparbanks arkiv.



Vernissage i banksalen. Källa: bankens verksamhetsberättelse 1976



I bakgrunden bankens huvudfasad. På piazzan framför banken står bl.a. direktör C-G. Ekholm. Ekenäsbilder 1984

Fasaderna

I den schweiziska bokserien utgiven av Karl Fleig, som presenterar Aaltos livsverk, beskrivs miljön i Ekenäs som ett litet samhälle vid havet, där de gamla träbyggnaderna med sina gårdar präglar den idylliska stadsbilden: "de vita byggnaderna bildar en kontrast till stadsbilden med sina sturuxna, gröna träd, det mörka havet och den blå himlen".

I boken beskrivs bankbyggnadens fasader: "liksom de omgivande byggnaderna, är bankbyggnaden helt vit. Fasadmaterialiet är vit marmor, övriga fasader är putsade och vitmålade. Pelare, byggnadsdelar av trä och plåt är även vitmålade. Sockel och gårdens stenplattor är av grå granit."

I fasaderna användes även ett för tiden typiskt, vardagligt byggmaterial, dvs. vitt kalksandtegel (kahi-tiili), som enligt senare uppgifter målades med en färg av märket Kenitex, en fasadfärg med tydlig ytstruktur, som innehöll asbestfibrer. Enligt beskrivningen av tillbyggnaden 1986 hade ytan inte visat sig hållbar, utan smulats sönder.

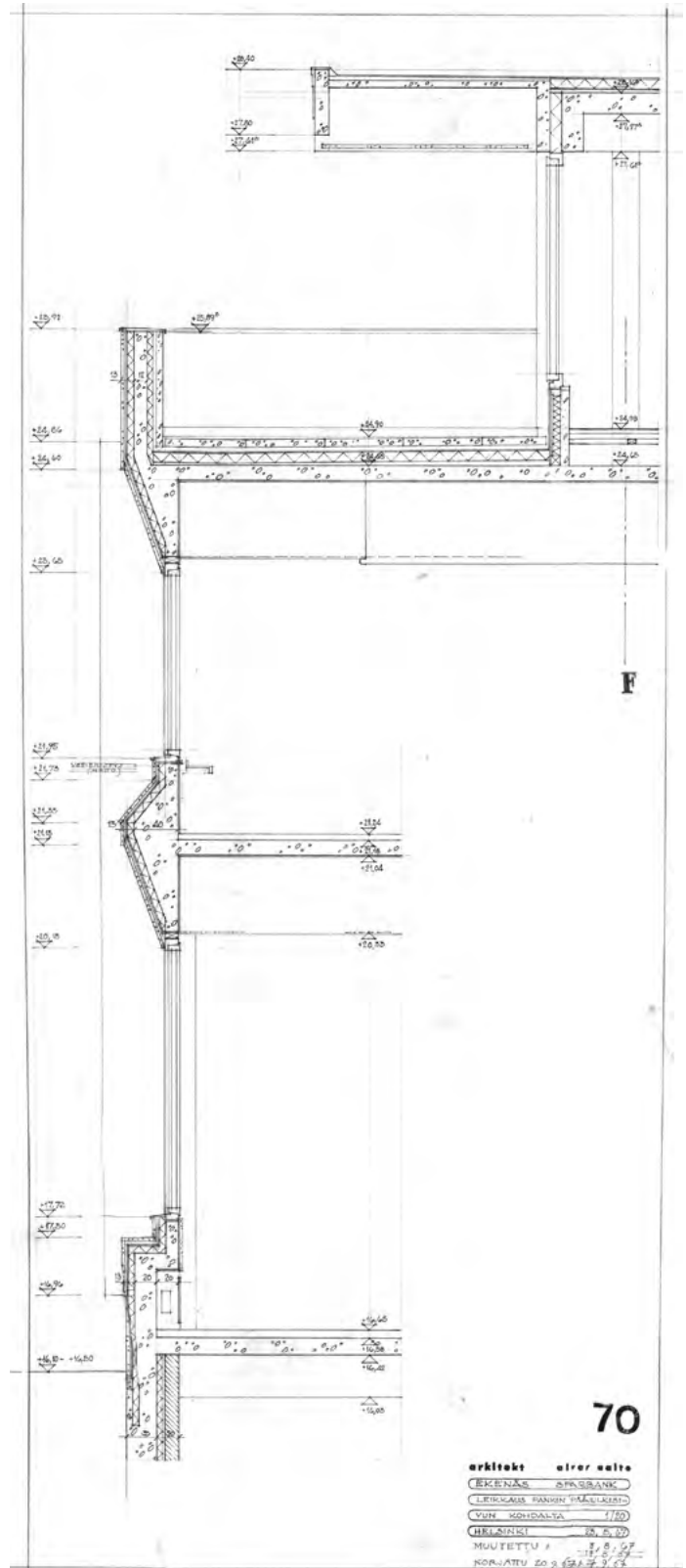
Göran Schildt har skrivit om bakgrunden till att marmor blev ett viktigt material för Aalto. Aalto hade tills vidare inte fått möjlighet att bygga någonting i Italien. "Jag har ibland und-

rat om vi inte här har en av orsakerna till att han på 1960-talet började intressera sig för att nyttja italienska marmor i sina nordiska byggen. Den förmälning mellan hans arkitektur och Italien som han åtrådde, kunde till nöds äga rum i Finland. Marmor är ju ett material som inte bara fysiskt utvinns i Italien utan också är en sinnebild av det antika och klassiska arvet. Redan när han på 1950-talet började planera Tekniska Högskolans huvudbyggnad i Otnäs ansåg han att arkitekturavdelningen av pedagogiska skäl borde byggas av marmor – det skulle ge de blivande arkitekterna den rätta kvalitetskänslan. .. 1960 besökte (Aalto) marmorbergen i Carrara för att lära känna olika marmorkvaliteter och utvärdera exportmöjligheterna för detta byggnadsmaterial. Han hade kommit på idén att klä sina monumentalbyggnader med marmorskivor för att det var vackert, men också för att han menade att det var ekonomiskt fördelaktigt. Motvägdes inte de högre byggnadskostnaderna mångfaldigt av att alla framtida målnings- och underhållskostnader föll bort?" (Schildt 1994, 228-229)

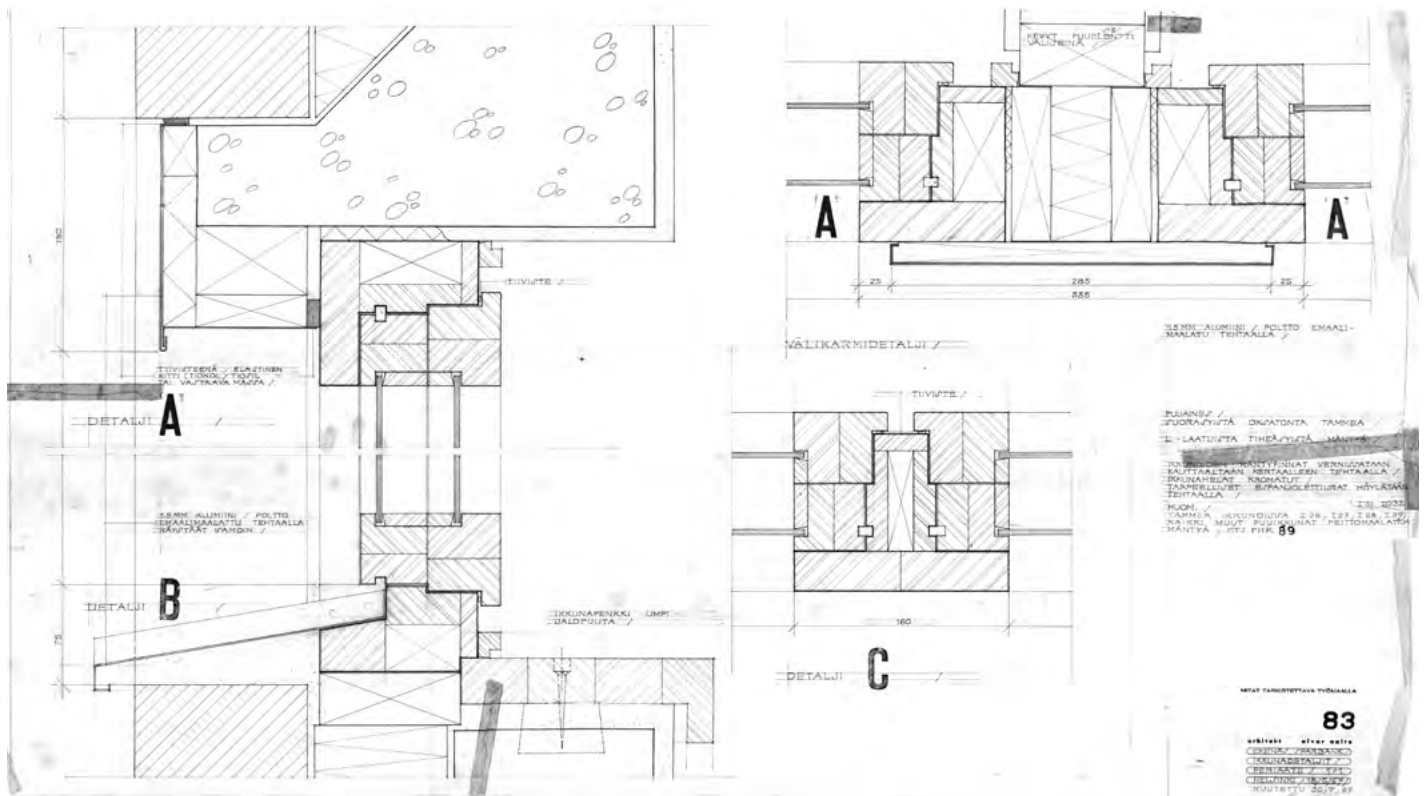
De yttre fönsterpartierna var ursprungligen planerade att utföras i ek medan innerfönstren och karmarna på insidan var av vitmålad furu.



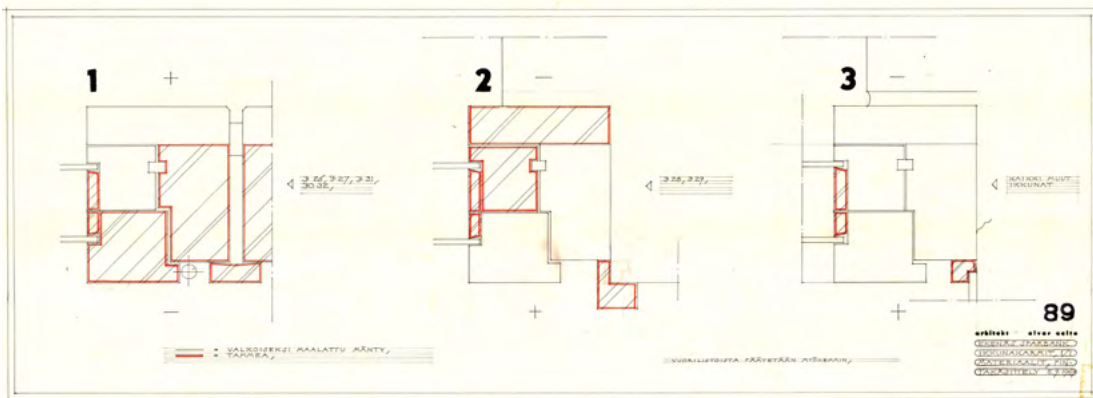
Huvudfasaden och torgplatsens ytbeläggning i ursprungligt skick med enhetliga betongplattor som binder samman pelargången med torgplatsen. De enkla, cylindriska betongpelarna har försetts med en en vertikal detalj, vilket ger dem en särskild karaktär. Foto Kari Hakli, Aaltostiftelsen, publ. i Aalto och Ekenäs.



Sektion av huvudfasaden mot piazzan, arbetsritning 1967, Aaltostiftelsen. Fasadens djupa kasettmönster reliefen är utformad av platsgjuten betong och klädd med ett isoleringsskikt och plattor av Carraramarmor framför en luftspalt. Den övre kanten vid takterrassens balkonrädje är täckt av en smal list av vitmålad plåt. Fasadens övre kant ville arkitekten göra så omärklig som möjligt.

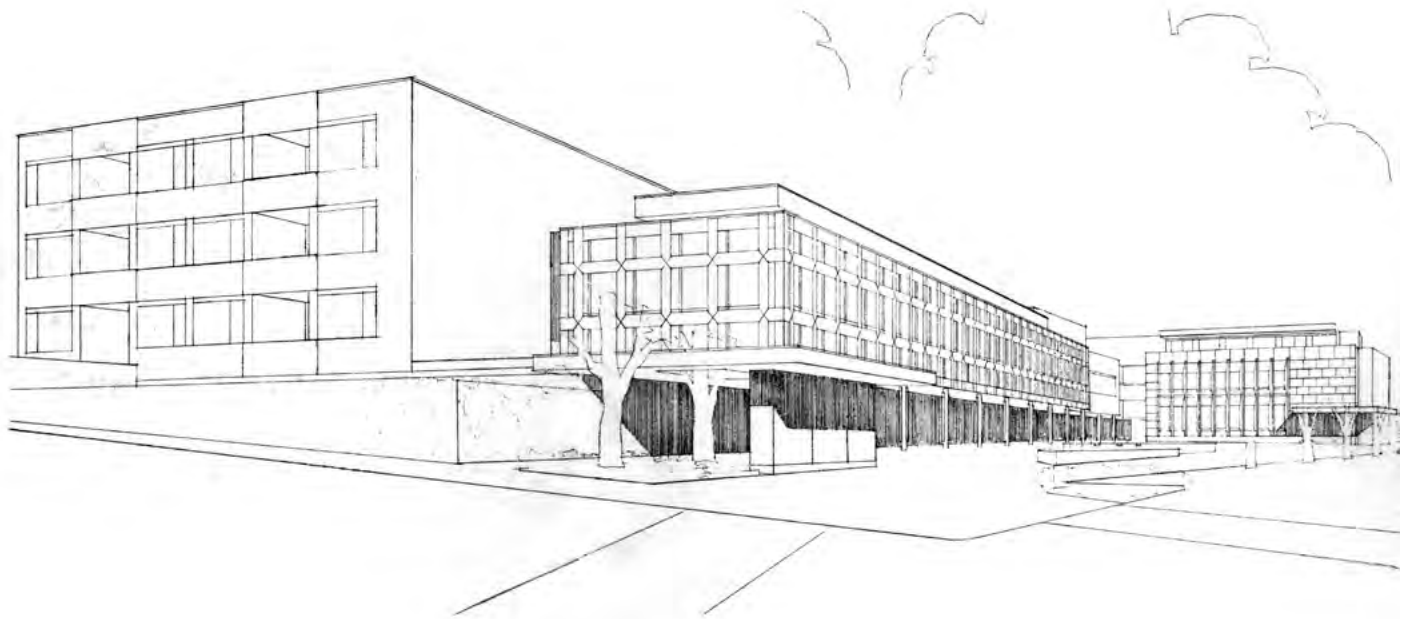


Fönsterdetaljer och fönstrens anslutning till den tegelklädda betongytterväggen, principritning, reviderad 30.7.1967, Alvar Aalto. Aaltostiftelsen. Stolp- och karmkonstruktionen mellan fönstren skulle täckas med vit, brännlackerad aluminiumplåt. Ovanför fönstren skulle en enhetlig, 180 mm bred plåtklädd fris binda samman de enskilda fönstren.



Fönsterdetaljritning som anger de planerade materialens användning; i typ 1 och 3 på utsidan vitmålade furu, på insidan ek (röd markering), i typ 2 tvärtom. Arbetsritning 5.9.1967, Alvar Aalto. Aaltostiftelsen.

SENARE PLANER FÖR TOMTOMRÅDET, ÄNDRINGAR OCH TILLBYGGNADEN 1986

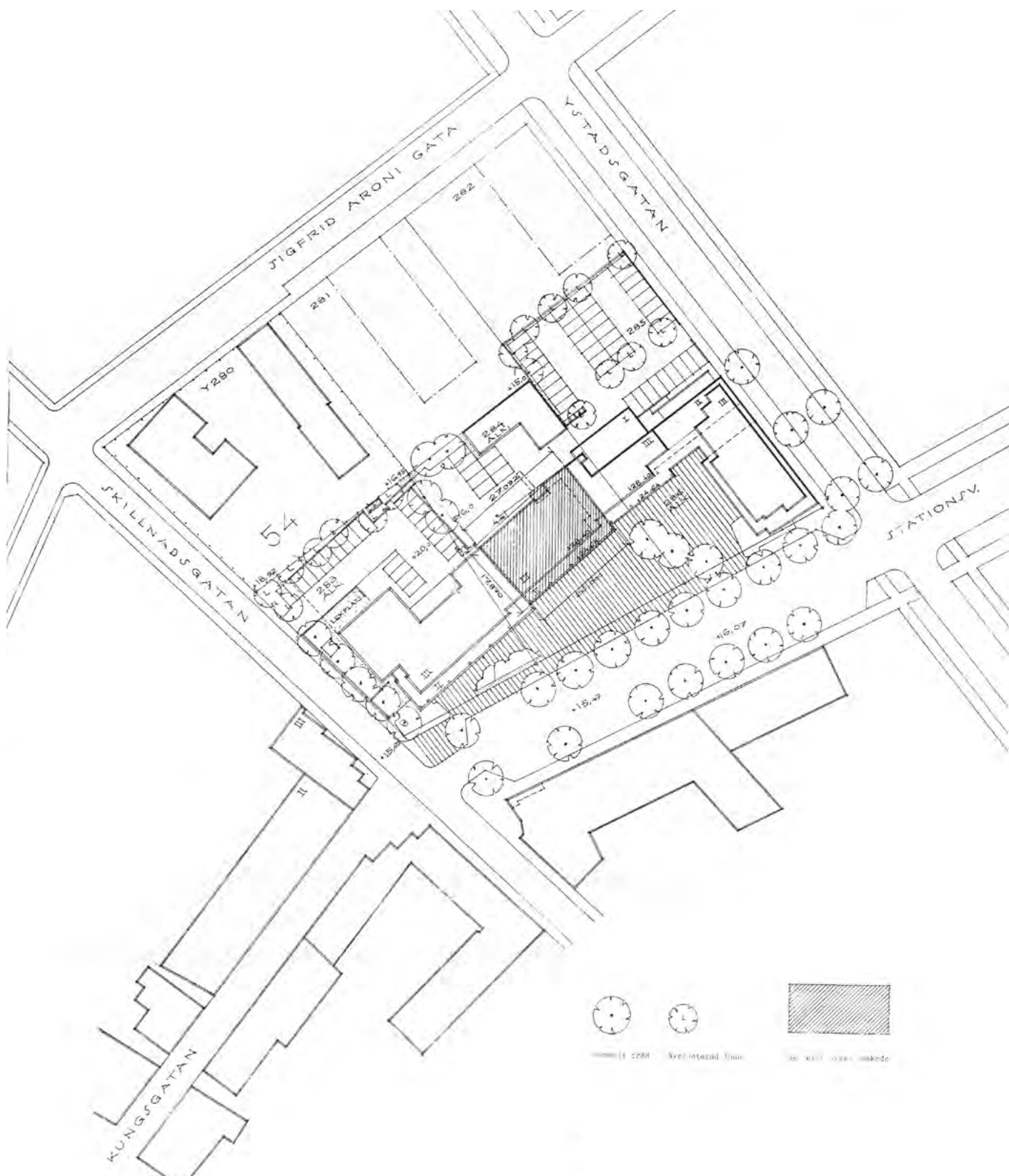


Alvar Aaltos skiss till en tillbyggnad är från året för arkitektens frånfälle. Verksamhetsberättelse 1976. Av skissen att döma skulle kontorsflygelns mönstrade marmorfasad växa ut längs piazzan och ett bostadshus byggas högre upp på en terrass mot Skillnadsgatan.



Byggnadsskedet, etapp två 1984-1986. Källa: verksamhetsberättelse 1985. Stenarna vid tomtgränsen är troligen ett minne av Metodistkyrkans stenfot.

HUVUDRITNINGAR FÖR TILLBYGGNADEN 1985

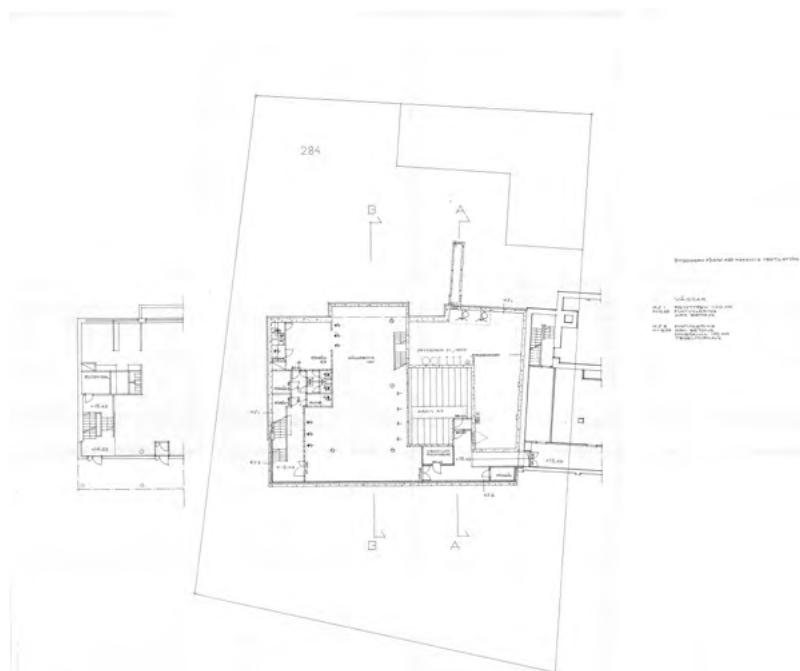


Situationsplan, huvudritning 1985. Tillbyggnaden i etapp två är markerad med ett raster. Den tredje etappen byggdes aldrig.

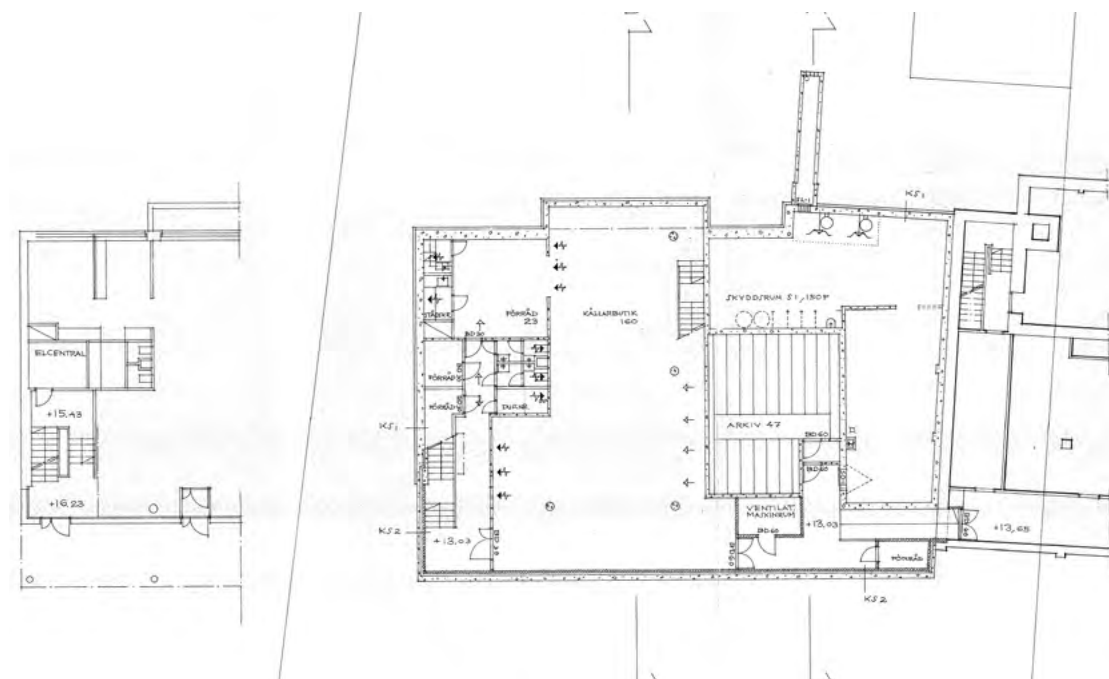
Tillbyggnaden, som egentligen var andra etappen i utbyggnaden enligt det ursprungliga förslaget, utfördes enligt ritningar, som undertecknades av Elissa Aalto. Enligt huvudritningarna hade man 1967 byggt 2118 m² våningsyta och

skulle nu bygga 1172 m². För den framtida tillbyggnaden reserverades 1600 m². Piazzan skulle utvidgas och förses med en planteringsgrupp. Vid Skillnadsgatan har en rad träd ritats in. Innergården är reserverad för parkering.

HUVUDRITNINGAR FÖR TILLBYGGNADEN 1985

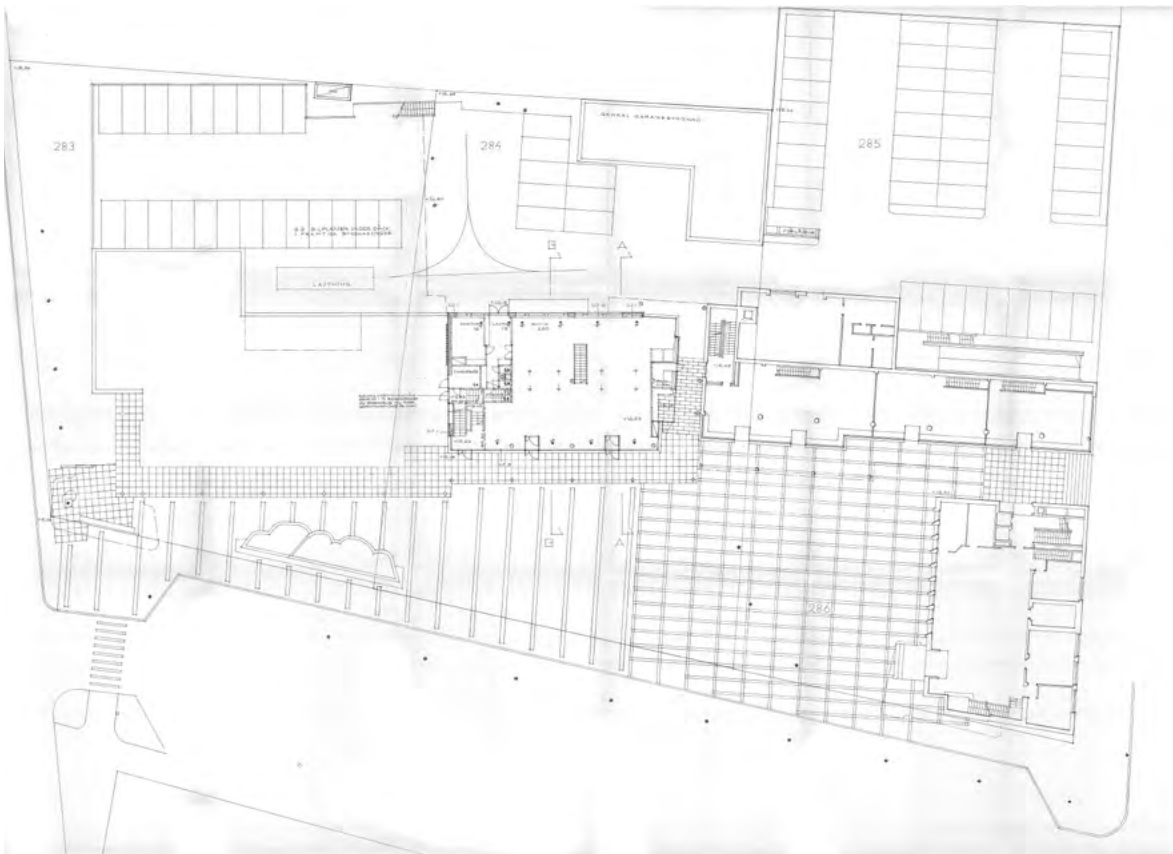


Källarvåningen, huvudritning 1985, Elissa Aalto. I källaren finns arkiv, skyddsrum och butikskällare. Källarens grundmurar är av betong, delvis revetterade med tegel på insidan.



Källarvåningen i närbild. Tillbyggnaden är vinkelställd i förhållande till flygeln från 1967.

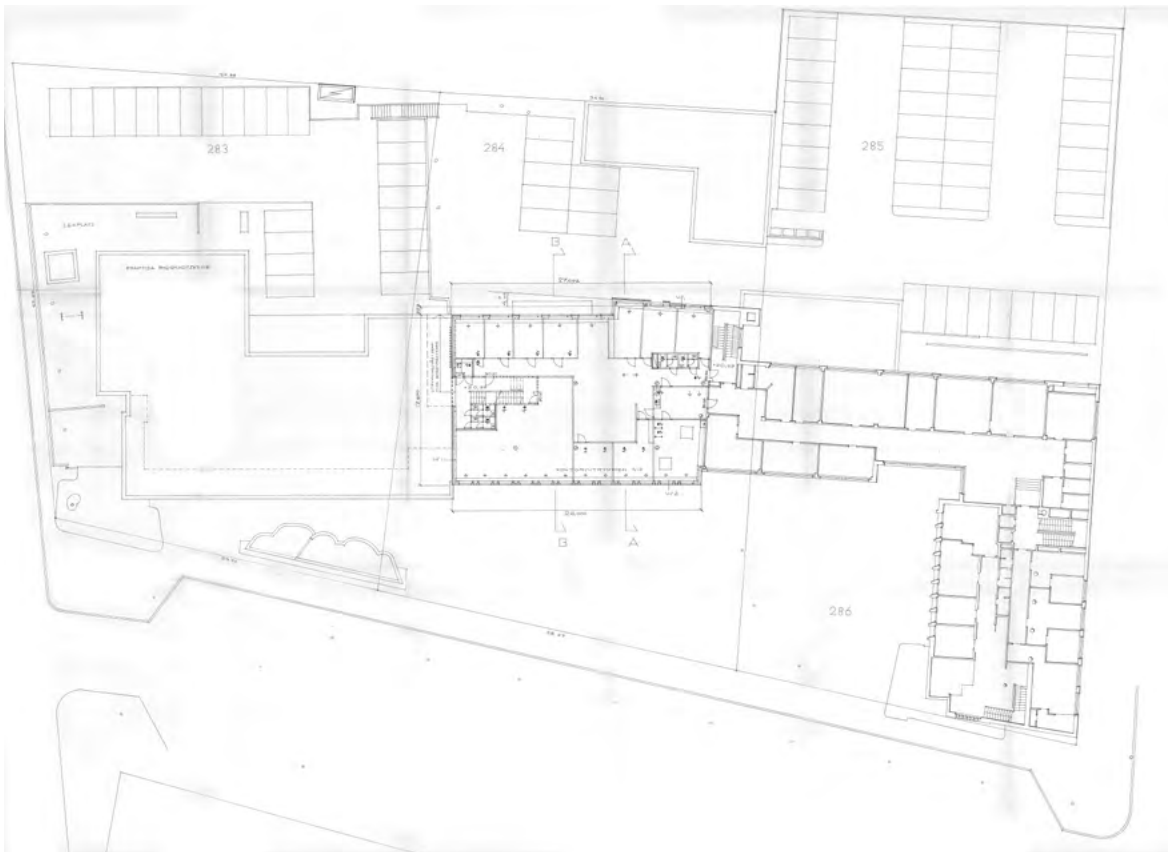
HUVUDRITNINGAR FÖR TILLBYGGNADEN 1985



1. våningen, huvudritning 1985, Elissa Aalto. Tillbyggnaden består av en butikslokal och en trappa i gaveln. Genom byggnaden går en passage till parkeringen. Plazzans plattläggning har ritats med växlande mönster.



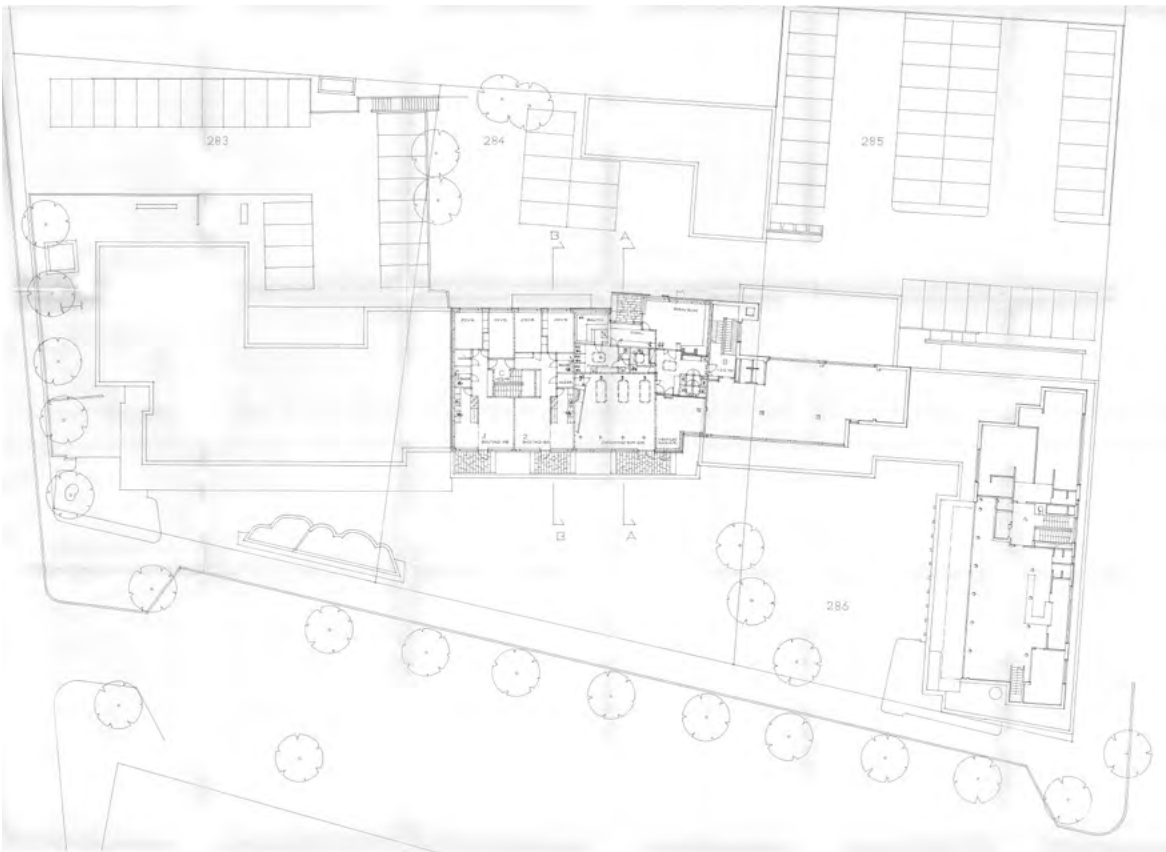
1. våningen i närbild. Träden på gården har markerats med punkter.



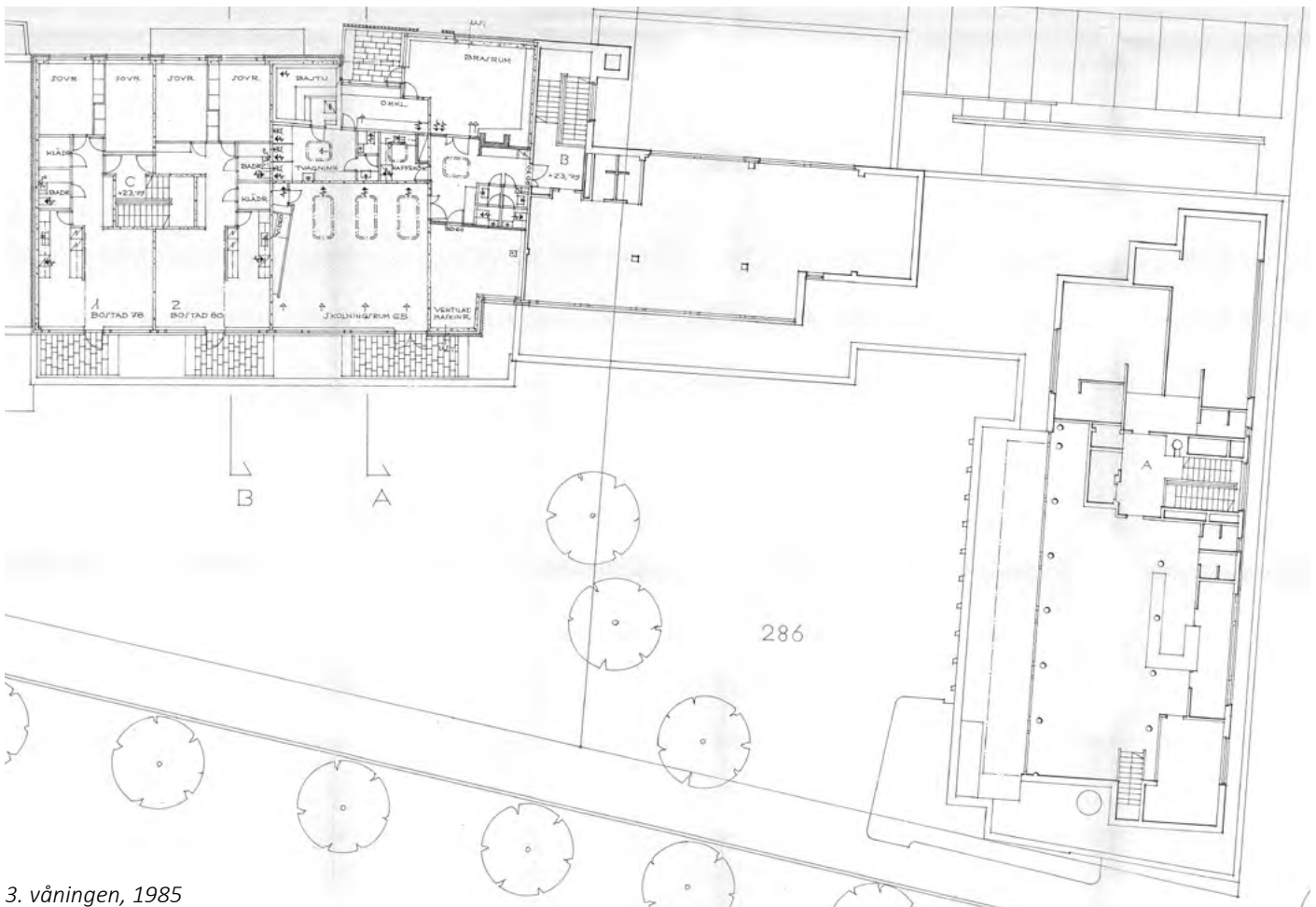
2. våningen, huvudritning 1985, Elissa Aalto. Tillbyggnaden använder trapphuset i den äldre byggnadens gavel.



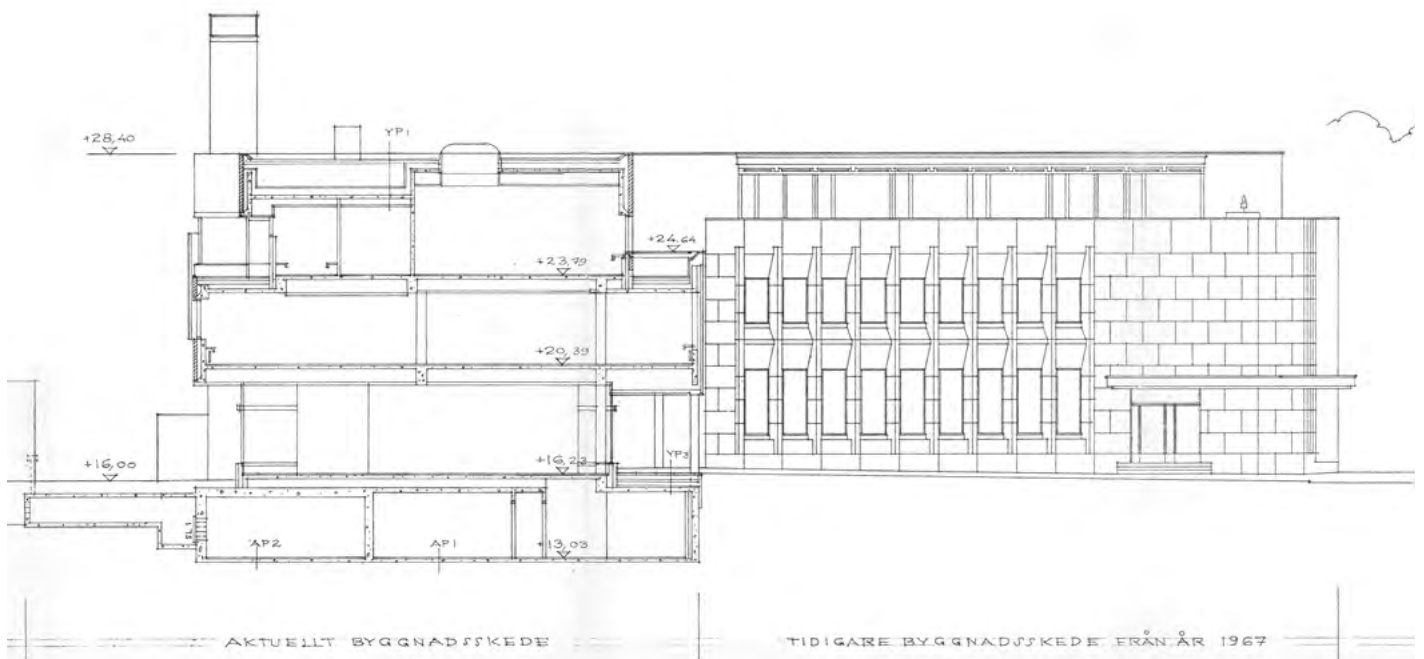
2. våningen i närbild. En kontorslokal med centralhall och en kort korridor.



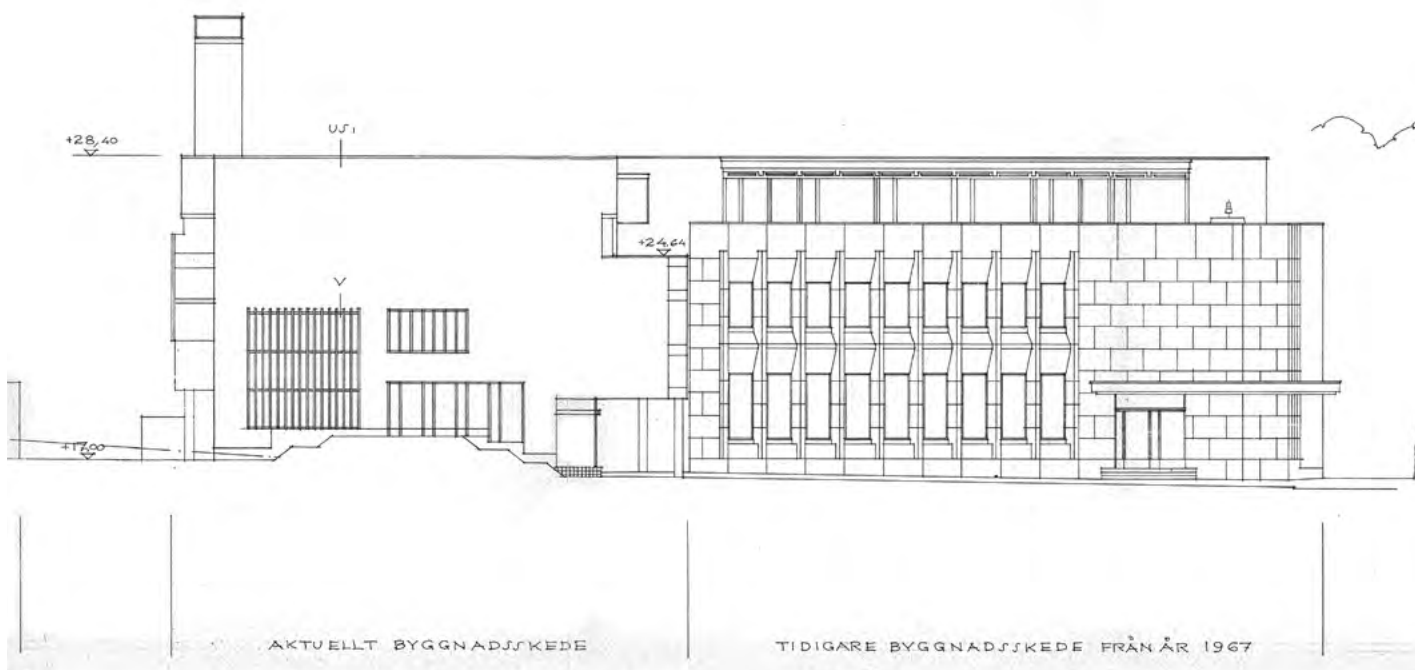
3. våningen, huvudritning 1985, Elissa Aalto. I den indragna takvåningen finns bostäder, en bastuavdelning och mötesrum.



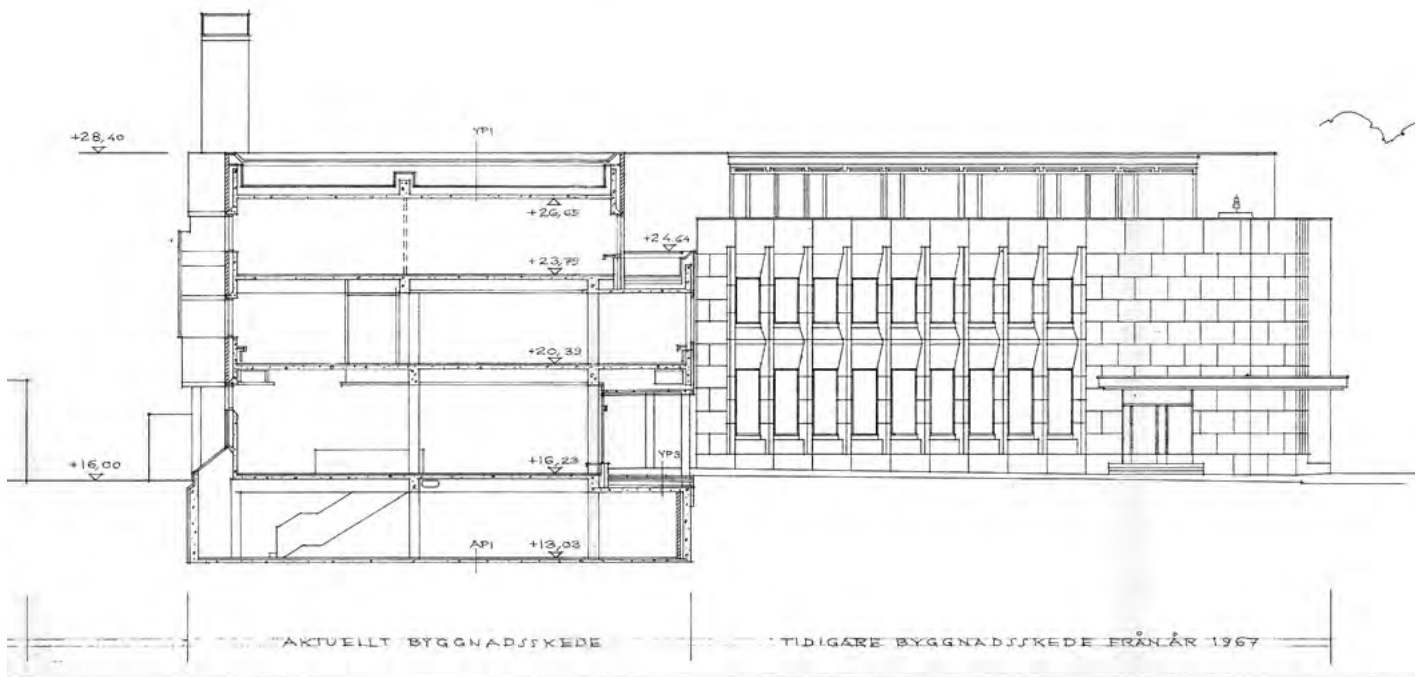
3. våningen, 1985



Sektion A-A, huvudritning 1985, Elissa Aalto. Genom att dra in eller skjuta ut fasadlinjen i de olika våningarna har arkitekten låtit byggnaden anpassa sig till den omgivande, småskaliga bebyggelsen. samtidigt förstärker detta den ursprungliga bankflygelns position som högst i hierarkin.



Fasad mot sydväst, huvudritning 1985, Elissa Aalto. Till vänster nybyggnadens gavel mot sydväst. Fasadmaterialet anges vara "vitt miljötegel med vita fogar". Fönsterprofiler och taklistor bekläds med plastbelagd plåt.



Sektion B-B, 1985

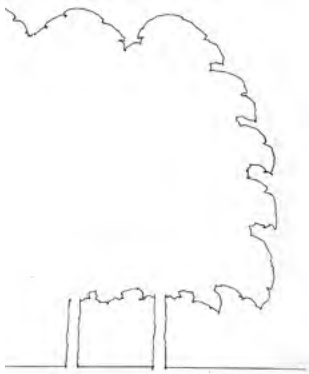
U S 1 VITT MILJÖTEGEL MED
VITA FOGAR
FÖNSTERPROFILER OCH
TAKLISTER KLÄS MED VIT
PLASTBEHANDLAD PLÅT
V VILDVINSFÄLVERK AV TRÄ
VITMÅLAT.
RENOVERING AV DEN GAMLA
TEGELFASADEN, (SE RITN. B1)

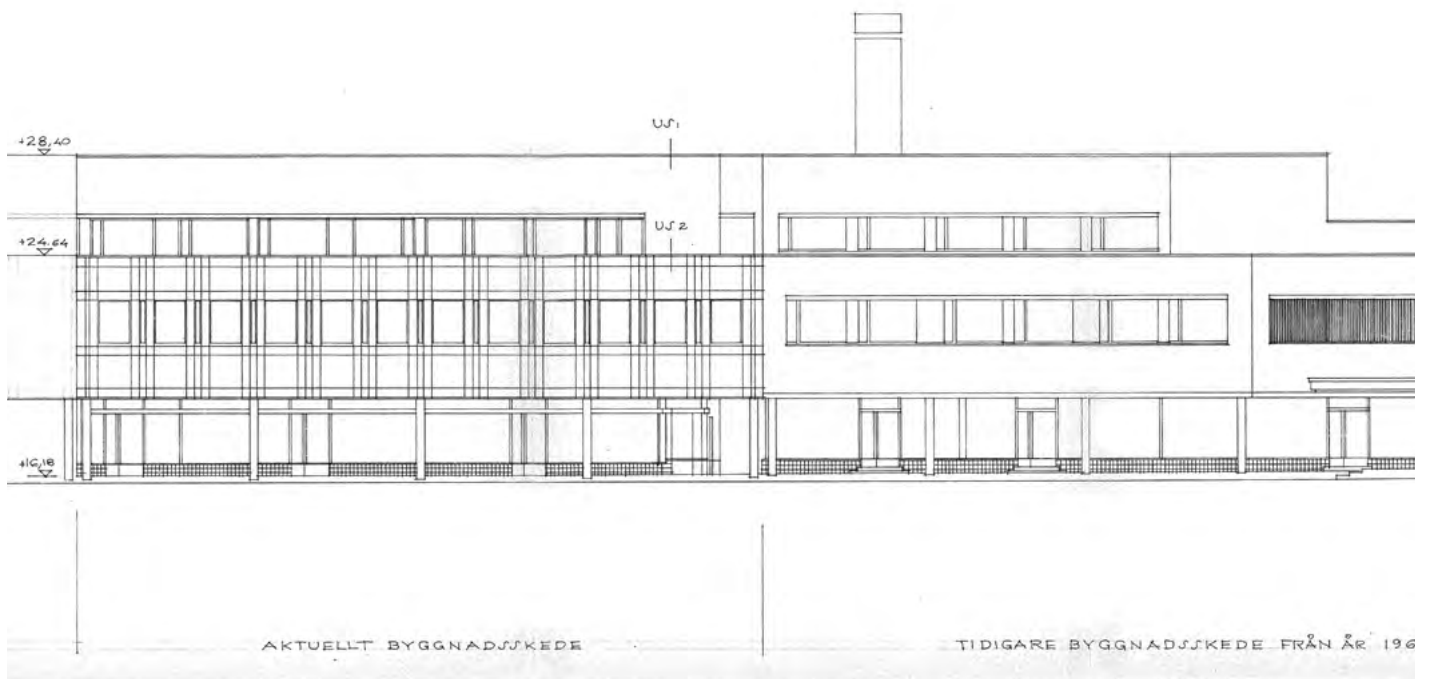
YP 1
K=0,15
SINGEL
VATTENISOLERING
RÅSPONT
TAKSTOL + VENTILATION
30 MM VINDTÄT MINERALULL
2x125 MM MINERALULL
ARM. BETONG
TRÄPANEL I BASTU OCH INOM RULL

YP 3
K=0,21
GRANIT
GRUS
BETONG
POLYURETAN
VATTENISOLERING
BETONG FÖR NIVÅSKILLNAD
ARM. BETONG

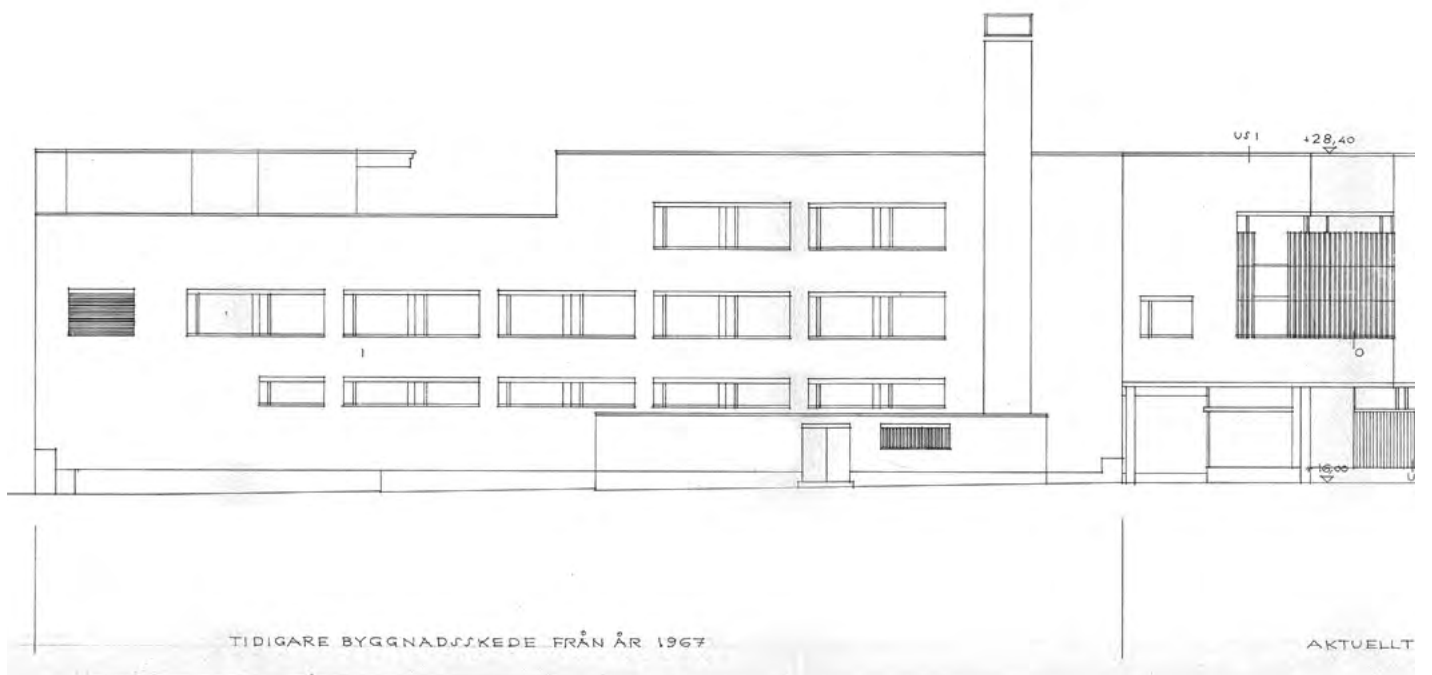
AP 1
K=0,27
GOLVBELÄGGNING
80 MM ARM. BETONG
50 MM POLYURETAN
200 MM GRUS

AP 2
K=0,36
GOLVBELÄGGNING
50 MM BETONG
150 MM ARM. BETONG
200 MM GRUS

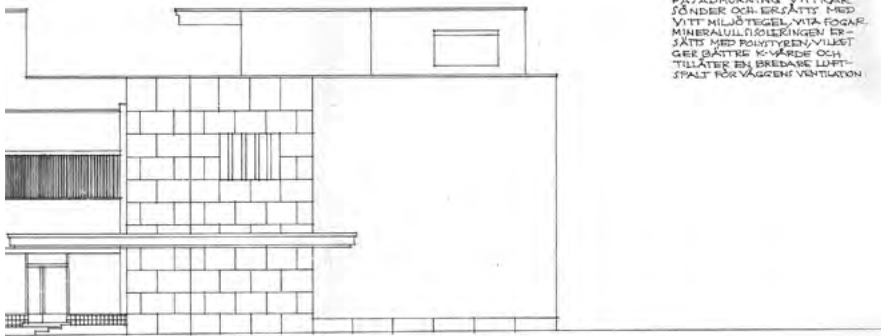




Fasad mot Stationsvägen, huvudritning 1985, Elissa Aalto. Ett nytt fasadtema är ett rastermönster av marmorskivor, som en två-dimensionell upprepning av huvudflygelns kasettmönster. "Det tidigare byggnadsskedets Kenitex-behandlade fasadmurning vittrar sönder och ersätts med vitt miljötegel, vita fogar. Mineralullsisoleringen ersätts med polystyren och en bredare luftspalt."



Fasad mot nordväst, huvudritning 1985, Elissa Aalto. Vissa fönsteröppningar täcks med spjälverk av trä, en typisk Aalto-detalj. Fasadmaterialet är "vitt miljötegel med vita fogar". Fönsterprofiler och taklister bekläds med plastbelagd plåt.



U31 VITT MILJÖTEGEL MED
VITA FOGAR

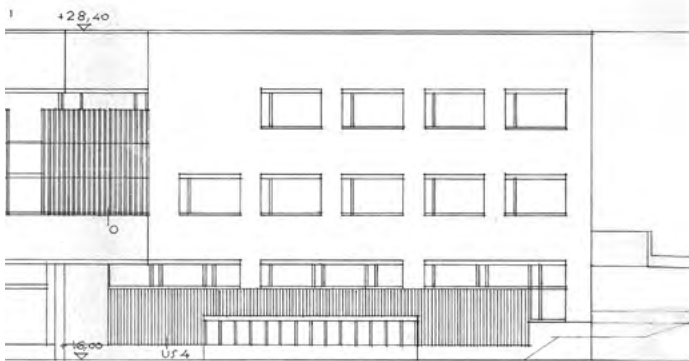
U32 VERTIKALA OCH HORIZON-
TALA MARMORBAND,
MELLANSJÄTT VITA BETONG-
ELEMENT

FÖNSTERPROFILER OCH
TAKLISTER KLÄD MED VIT
PLÅTTBEHANDLAD PLÅT

ARKADENS PELARE OCH
FÖCKEL FÖLJER DET TIDIGARE
BYGGNADSSKEDETS

DET TIDIGARE BYGGNADSSKEDETS
KEMITEKBEHANDLADE
FÄZADNÄRNING VITTRÄR,
SÖNDER OCH ERBJÖTT MED
VITT MILJÖTEGEL, VITA FOGAR,
MINERALULLISOLERINGEN ER-
BJÖTT MED POLYURETANVÄSK
GER BÄTTRE KLÄD OCH
TILLÅTER EN BREDDARE LUFT-
SPALT FÖR VÄGGENS VENTILATION

ÅN ÅR 1967



U33 VITT MILJÖTEGEL MED
VITA FOGAR

U34 TRÄPANEL, PINOTEK EXTRA
B3 (OREGON PINE)

BETONGFÖCKEL

O SPJÄLVERK AV TRÄ,
YTBEHANDLING SOM U34

FÖNSTERPROFILER OCH
TAKLISTER KLÄD MED VIT
PLÅTTBEHANDLAD PLÅT

RENÖVERING AV DEN GAMLA
TEGELFAJADEN, SE RITEN B1

AKTUELLT BYGGNADSSKEDE

BYGGNADENS NUVARANDE SITUATION

ARKITEKTUR, MATERIAL OCH DETALJER I FASADEN

Sparbankens trevåningsbyggnad består av två vinkelställda byggnadsflyglar, som omsluter ett piazzaliknande torg och samtidigt avskärmar kvarterets inre gård, som är reserverad för bilparkering. Byggnaderna har försetts med pelargång mot piazzan och takvåningen är indragen från fasadlinjen.

Mellan flyglarna och i bottenvåningen öppnar sig en portgång till Ystadsgatan och en passage till parkeringsgården.

Fasadmaterialen är vit marmor och tegel, som ursprungligen varit övermålat med Kenitex men 1986 ersatts av vitt tegel med vita fogar. Fasaderna från 1986 är murade av samma tegel och delvis täckta av ett mönster av marmorskivor. Pelare och träpartier är vitmålade eller klädda med vitfärgad plåt.

Den mest påkostade fasaden är själva banklokalens fasad av Carraramarmor, utformad som ett kasettmönster i djup relief. Ingången till banken är placerat i ett framskjutande entréparti under en fritt formad baldakin, som verkar sväva fritt, stödd på endast en tunn stålpelare.

Takvåningen är indragen från fasadlinjen så att lunchmatsalen får en takterrass mot piazzan. Även flygelbyggnadens översta våning är indragen så att endast en våning vilar på pelargången.

Flygelbyggnaden från 1967 och 1986 är arkitektoniskt och tematiskt underordnad den palatslika bankflygeln. Kontrasten mellan det oputsade, vita fasadteglet och marmorbeklädnaden och mellan de horisontala fönsteröppningarna och bankens vertikala, djupt liggande fönster är markant.

Bevarade och förändrade element

En del byggnadsdelar har bytts ut och de ursprungliga vita fasadytorna utan synliga tegelfogar har ersatts av en tegelmurning av ganska ordinärt utseende (jfr. s. 34).

Marmorskivorna i fasaden har enligt byggnadens ägare inte berett stora tekniska problem. Banken har kontinuerligt underhållit marmorfasaderna.

En visuellt betydelsefull ändring, som inte harmonierar med byggnadens arkitektur, är bytet av plattbeläggning på själva torgplatsen till trivial betongstensläggning.

ENTRÉPARTIETS MATERIAL OCH UTFORMNING



Utsikt förbi entrébaldakinen mot Ystadsgatan. Foto Max Plunger



Foto av den nybyggda rampen och de förnyade dörrarna 2015, Max Plunger.



Entrépartiets baldakin verkar sväva fritt, stödd på endast en tunn stålpelare. Rampen är byggd nyligen. Foto Mona Schalin



Fasadens karakteristiska material är Carraramarmor, mörkgrå granitsockel, bronshandtag i Aaltos design och huvudentréns kopparplåt. Foton Kristina Karlsson och Mona Schalin





Huvudfasadens marmorplattor övergår på Stationsvägens sida gradvis till tegel.

Butikslokalernas sockel är klädd med bruna klinkerplattor. Ståldörrarna och -fönstren med tunna profiler i bottenvåningen är delvis ursprungliga, delvis av nyare datum.

Foton Kristina Karlsson och Mona Schalin



Vintertid förstärks byggnadens nästan monokroma framtoning, trots att teglet har en gulaktig färg. Foto Mona Schalin



Gavel mot sydväst har varit avsedd som en tillfällig lösning i väntan på följande byggnadsetapp. Foto Mona Schalin



Lindarnas asymmetriska placering är ett viktigt element, som skapar variation i platsens utblickar. Foto Kristina Karlsson.



Arbetsrum, hjälputrymmen och takbostäder öppnar sig med regelbundna fönsterrader mot gårdens parkeringsplats. Foto Kristina Karlsson



Vid passagen genom bottenvåningen har ett fasadparti klätts med marmorplattor. Foto: Kristina Karlsson



Foto: Kristina Karlsson

BYGGNADENS NUVARANDE SITUATION

ARKITEKTUR, MATERIAL OCH DETALJER I INTERIÖRERNA

Bankbyggnadens mest representativa interiörer, dvs. särskilt banksalen, direktions- och direktörsavdelningen och lunchrestaurangen, senare även bastuavdelningen från 1986, har utformats med gedigna, hållbara material och detaljer i marmor, trä och keramiska plattor och försetts med särskilt formgivna armaturer och även takfönster, som är kännetecknande för Aaltos verk ända sedan från 1950-talet.

Även de mera vardagliga kontorsrummen och kontorslokaler i flygelbyggnaden har fått fasta inredningsdetaljer som är typiska för Aaltos kontor. Trappräcken och till exempel dörrhandtag är detaljer som bevarats även där mycket annat har förnyats.

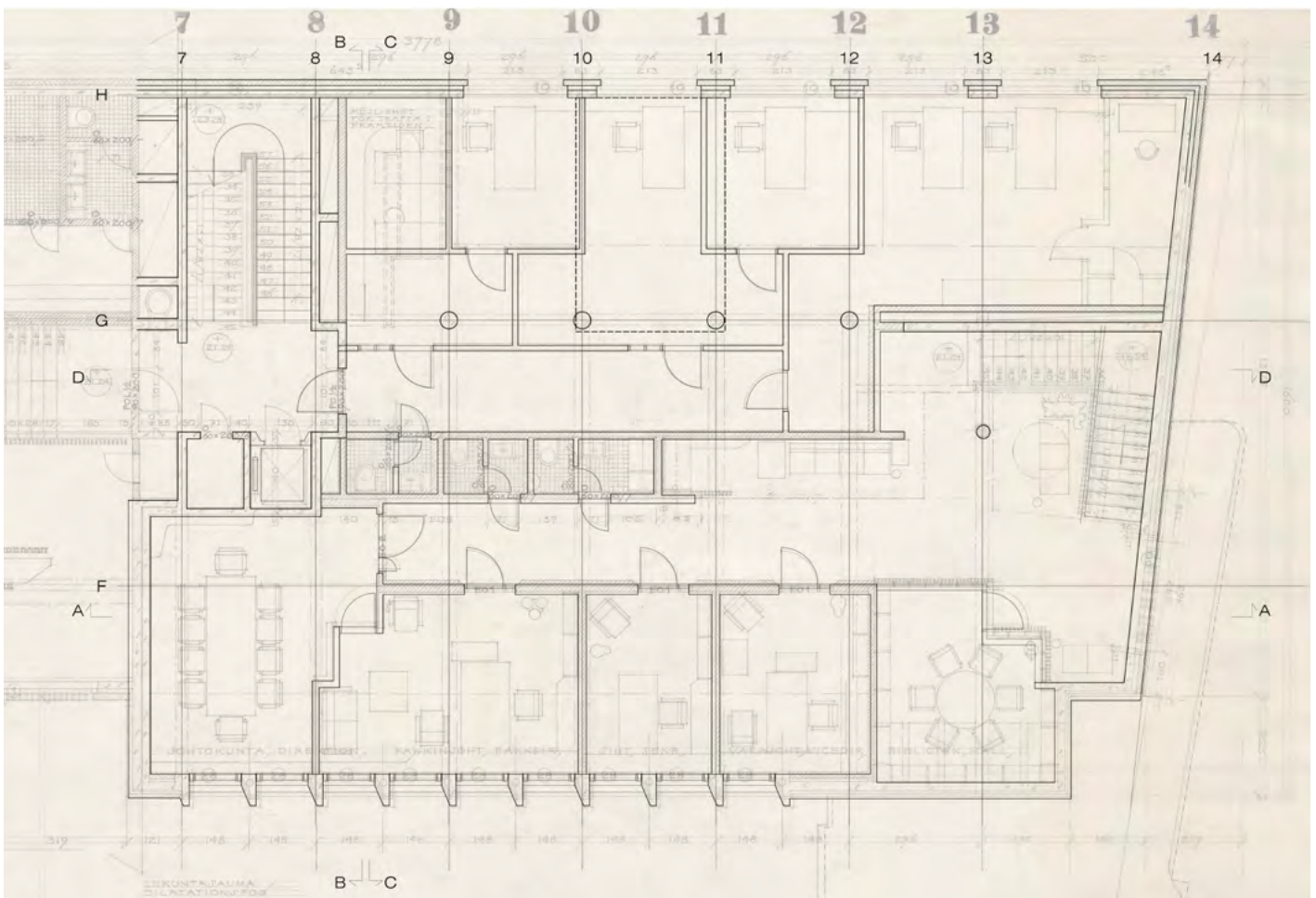
I bankflygelns interiörer har en hel del ändringar gjorts under åren, inte minst i kontorsutrymmena och själva banksalen, vars inredning har ändrats i flera omgångar, senast 2016. I banksalen har man ändå bevarat bl.a. det ursprungliga innertaket av träribbor, ett stort antal originalarmaturer och sidotrappans eleganta skärmvägg.

Enligt uppgift har en del av den ursprungliga kassainredningen överlämnats till Ekenäs museum.

Bland byggnadens väl bevarade interiörer kan nämnas trappor och trapphus, särskilt bankens andra våning med lobby, direktionsrum och bankdirektörens arbetsrum, där den ursprungliga fasta inredningen och möblerna har bevarats s.g.s. helt. I takvåningens lunchrestaurang finns flera väl bevarade detaljer och själva rumsdistributionen är i stort sett bevarad.

Den i två etapper utbyggda affärs-, kontors- och bostadsflygel har genomgått en del praktiskt betingade ändringar, men i trappor och bastuavdelningen och en del av kontorens fasta inredning finns ursprungliga, för Aaltos byrå kännetecknande material, ytor och detaljer bevarade.

De privata bostäderna i tredje våningen har inte varit tillgängliga för inventering i detta skede.



Jämförelse av 2. våningens planritning, den ursprungliga och situationen 2015. Kasper Järnefelt.

BANKENS INTERIÖRER EFTER DE SENASTE ÄNDRINGARNA



Banksalens ursprungligen öppna inredning med en låg marmordisk har förändrats mycket, särskilt under 2010-talet pga. förändrade verksamhetsformer och sekretesskrav. Armaturer och innertakets ribbverk är bevarade. Foto Mona Schalin

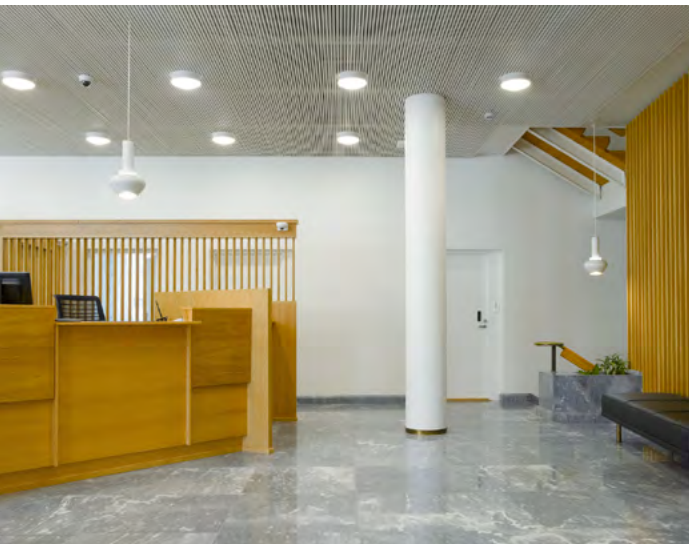


Banksalens senaste ändringar och nya, fasta inredning har ritats av arkitekt Kasper Järnefelt.

Foto Max Plunger



Trappans avskärmning är en kännetecknande, bevarad detalj. Foto Max Plunger



Servicedisken är ett nytt tillskott. Foto: Max Plunger

Kontorsrum i 1. våningen



Foto Max Plunger



Foto Max Plunger

Bakom banklokalens gamla fondvägg ligger en rad arbetsrum med fönster mot Ystadsgatan. Inredning och detaljer har till största delen förnyats.

Lobby i 2. våningen



Foto Mona Schalin



Foto Max Plunger

Bankens andra våning med lobby, direktionsrum och bankdirektörens arbetsrum är anmärkningsvärt välbevarad. I vissa rum har den ursprungliga fasta inredningen och möblerna har bevarats nästan intakt. Dessa rum utgör med sina patinerade träytor och snickeridetaljer, omsorgsfullt valda material, detaljer, lädermöbler och originallampor värdefulla exempel på Aaltos arkitektur och inredningskonst, som uppskattas bl.a. för strävan att skapa en harmonisk helhet.



Foto Max Plunger



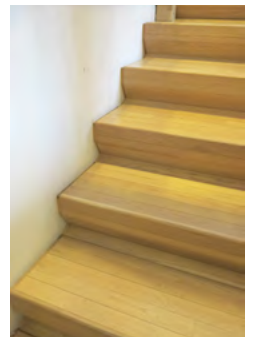
Foto Kristina Karlsson



Foto Max Plunger



Foto Mona Schalin



Foton Kristina Karlsson



Foto Kristina Karlsson

Korridor i 2. våningen



Foto Mona Schalin



Foto Mona Schalin

Direktionsrum i 2. våningen



Foto Mona Schalin



Foto Max Plunger

Direktörsrum i 2. våningen



Foto Max Plunger



Foto Max Plunger



Foto Kristina Karlsson

Lunchkantin i 3. våningen

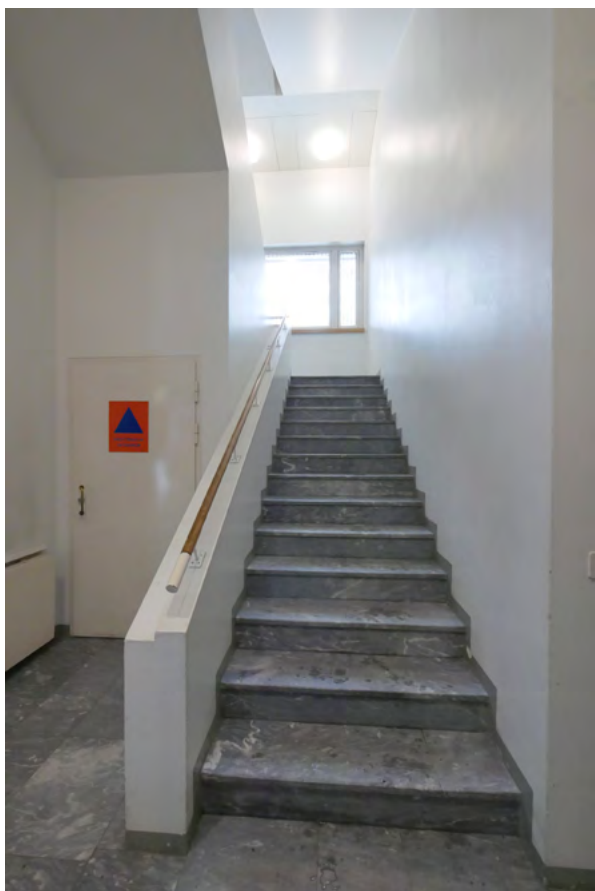


Typiska bevarade detaljer är de av ribbor hopfogade, lackerade träpanelerna. Foto Mona Schalin

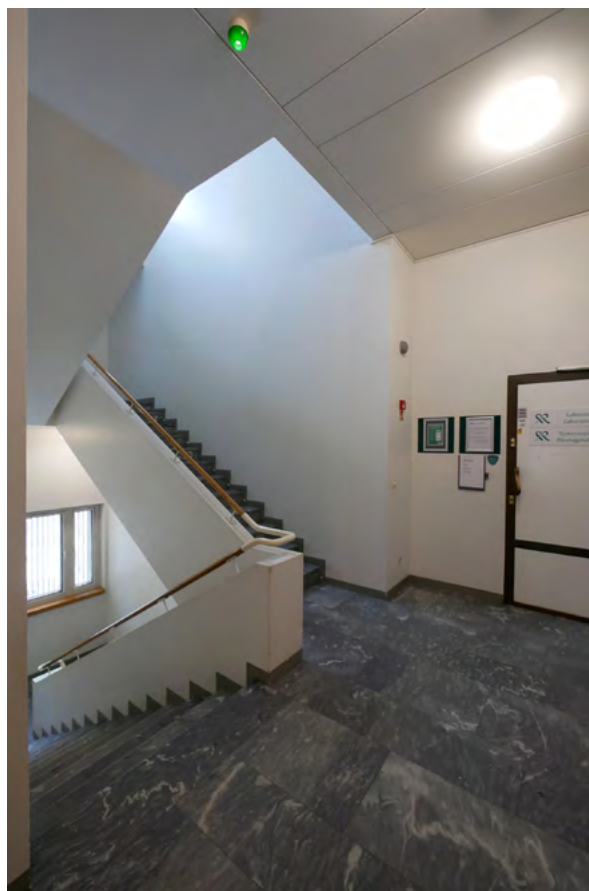


Enligt uppgift är denna skärm en senare kopia. Foto Kristina Karlsson
Foto Kristina Karlsson

Trapphus i den ursprungliga byggnaden



Trapphuset i banklokalens gavel med marmorgolv.



Samma trapphus med fönster mot Ystadsgatan och entré till kontorsflygelns 2. våning. Ledstångens utformning med två material är kännetecknade för Aalto. Foto Mona Schalin



Trappan till bastuavdelningen är från 1967. Foto: Kristina Karlsson

Kontorsflygeln från 1967, 2. våningen



Inre trappa från trapphuset till kontorslokalen i flygelbyggnadens 2. våning. Foton Kristina Karlsson och Mona Schalin



I flygelbyggnaden från 1967 är 2. våningen från början utformad som en kontorslokal med rum längs en lång korridor, delvis belyst av fönster mot piazzan. Lokalen har i sin nuvarande utformning en relativt anonym karaktär och ingen fast inredning med ursprunglig prägel. Foton Mona Schalin



Trapphus från 1985



Foto Kristina Karlsson



Foto Mona Schalin



Foto Mona Schalin

Trappan i gaveln mot sydväst är av allt att döma placerad så, att den skulle kunna betjäna också den tredje etappens nybyggnad. Trappan leder upp till takvånningens bostäder.

Kontorsflygel från 1985, 2. våningen



Foto Mona Schalin



Foto Mona Schalin

Tillbyggnaden från 1985 har en våning för affärslokaler, en kontorsvåning och en våning med bostäder, mötesrum och bankens bastuavdelning.

I kontorslokalerna har bankens hyresgäster gett sin egen prägel åt interiörerna. Undertakssystem, tekniska installationer, standardbelysning och nya ytmaterial skapar ramarna för en typisk nutida kontorsmiljö, där Aaltos byrås bevarade detaljer och materialval inte är lätta att identifiera utan en noggrann inventering.

Bastu från 1985, 3. våningen



Foto Mona Schalin, 2019



Foto Mona Schalin



Foto: Mona Schalin

Bankens bastuavdelnings samlingsrum med öppen spis, vackert utformade omklädningsrum, tvättrum och bastu är ett välbevarat exempel på den höga kvalitet som har varit Aaltos arkitektbyrås kännetecken. Klinkerplattor, kakelplattor, träpaneler, bänkar, bastuinredning, möbler och textilier bildar en harmonisk helhet med en sparsam färg- och materialpalett.

PLATSEN FRAMFÖR BYGGNADEN



Foto Max Plunger



Foto Max Plunger

Torgplatsen eller piazzan var det bärande temat i Avar Aaltos plan för sparbankens nybygge på 1960-talet. Aalto hade redan som ung arkitekt förstått gatans och torgets betydelse för det livet i de italienska städerna. Efter första världskriget, under Aaltos studieår och tidiga yrkesverksamhet hade intresset för stadshistoria, stadsrum och stadsbild ökat bland forskare och arkitekter och flera arkitekter åkte på långa studieresor genom Europa och gärna till Italien. Visionen om att skapa ramar för ett livligt urbant liv med element lånade från de italienska piazzorna blev ett återkommande tema i Aaltos arkitektur. Där han inte hade möjlighet att skapa nya stadsrum, omtolkade han temat i sina offentliga byggnaders rumsdistribution.

I planen för sparbanken lyckades Aalto förverkliga sin vision redan i den första byggnadstappen, genom att låta den L-formade byggnaden rama in ett torg, vars tredje vägg utgjordes av trädplanteringen längs Stationsvägen. Torget skulle locka kunder till affärslokalerna i pelargången och banken fick karaktären av ett litet palats med offentlig funktion.



Platsen framför bankbyggnaden är tomtmark och hör därför inte formellt sett till det offentliga gaturummet. I enlighet med Aaltos intention är torgplatsen längs Stationsvägen i detaljplanen markerad med en streckad yta, dvs. är en för allmän gångtrafik reserverad del av område. Torgets ytbeläggning har bytts ut till betongsten, vilket måste betraktas som en provisorisk lösning tills man lägger nya betongplattor enligt de ursprungliga måtten. Planteringarnas utformning borde planeras som en del av samma helhet med hänsyn till den arkitektoniska helheten. Detsamma gäller platsens temporära inredning.



Entrebaldakinen. Källa: Verksamhetsberättelse 1982



Pelargångens betongplattor övergår i den nyare betongstensbeläggningen på ett slumpartat sätt.



Vid entrébaldakinen finns en begränsad yta av betongplattor som en påminnelse om de ursprungliga plattorna.



Sommarsäsongens glasskiosk har reserverat torgets sydspets för sina kunder.





De parkerade bilarna bildar en tät mur mellan gatuträden längs Stationsvägen.

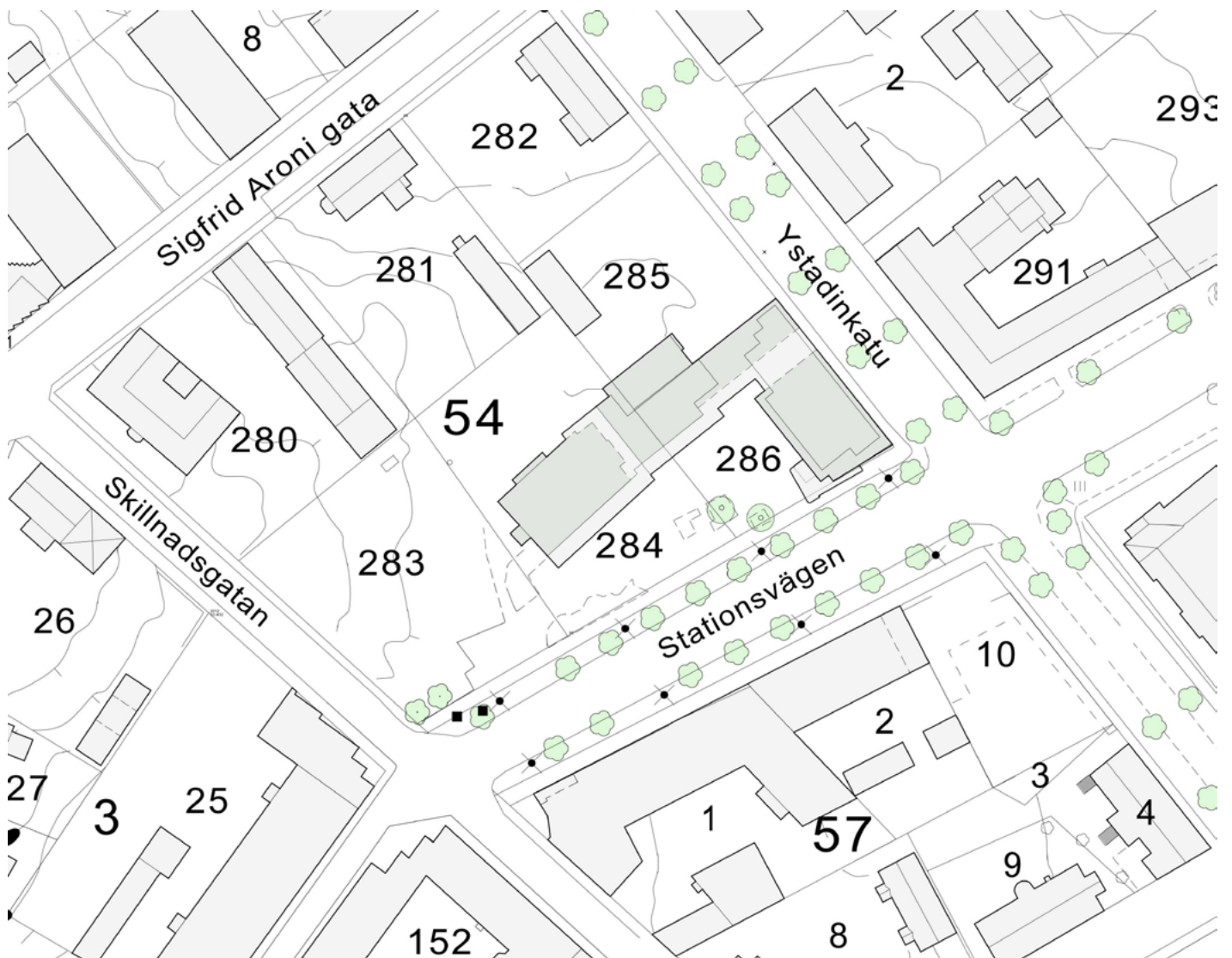


Pelargångens rum är utformat med variation så, att olika aktiviteter skulle kunna hitta sina egna platser.



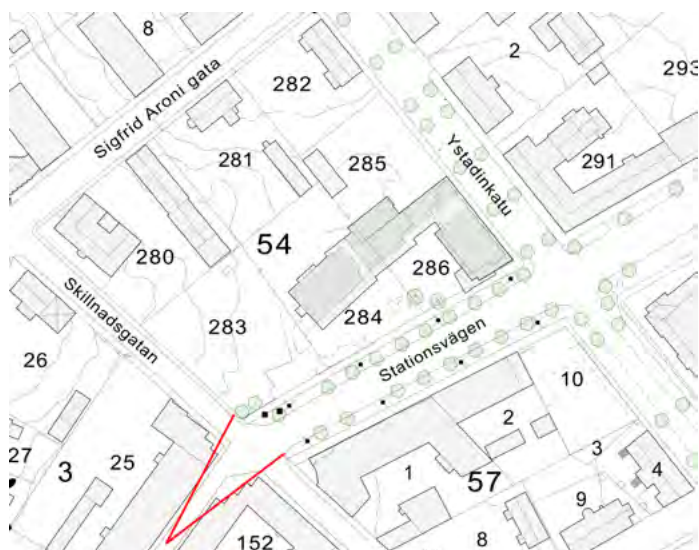
Utsikt från pelargången över torget en januaridag. Foto Mona Schalin

STADSRUM OCH STADSBILD



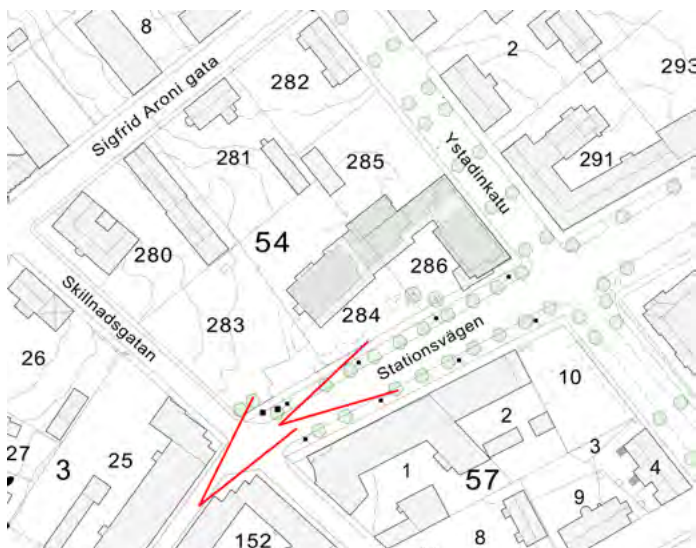
Kvarteret 54 avgränsas av Stationsvägen, Skillnadsgatan, Ystadsgatan och Sigfrid Aroni gata. Kvarterets bebyggelse har olika karaktär mot de olika gatorna, men från alla håll utgör sparbankens byggnad ett blickfång. Den del av bankens inre tomtmark, som går tvärs igenom kvarteret, är reserverad för parkering. Enligt detaljplanen skall en avgränsande zon vid de äldre bostadsbyggnadernas gräns vara planterad.

KUNGSGATAN



Utsikt längs Kungsgatan mot sparbanken. Byggnaderna i gathörnet vid Skillnadsgatan är utformade så, att gaturummet vidgar sig samtidigt som Kungsgatans riktning möter Stationsvägens gatulinje i en sned vinkel.

STATIONSVÄGEN I RIKTNING NORDOST



Stationsvägen utgör en fortsättning på den viktiga Kungsgatan i riktning från stadens centrala torg. Stationsvägens lummiga trädplanteringar präglar stadsbilden, där sparbankens hus med sin förplats intar en dominerande plats utan konkurrens från husraden mitt emot. Gatans utformning med trafikmärken, skyltar, tillfälliga kiosker osv. borde studeras i samband med en helhetsplan för att förstärka torgplatsens arkitektoniska kvalitet och skapa attraktiva ramar för mångsidiga funktioner.



Utsikt från Kungsgatans mynning mot nordväst. Foto Kristina Karlsson.

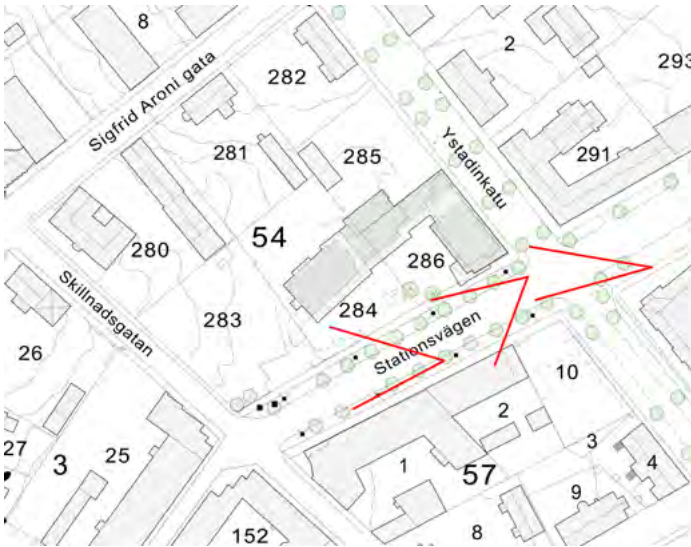


En lucka i trädraden drar blicken till just den mer eller mindre provisoriska gaveln. Foto Kristina Karlsson, 2019



De ljusa fasaderna mitt emot sparbankens byggnad bidrar till upplevelsen av gaturummet som en helhet.

STATIONSVÄGEN I RIKTNING SYDVÄST



Den täta bilparkeringen längs Stationsvägen framför bankplatsen bildar oavsiktligt en visuell barrikad, som hindrar utsikten över bankens förplats mot pelargången och dess affärslokaler.



Foto Kristina Karlsson

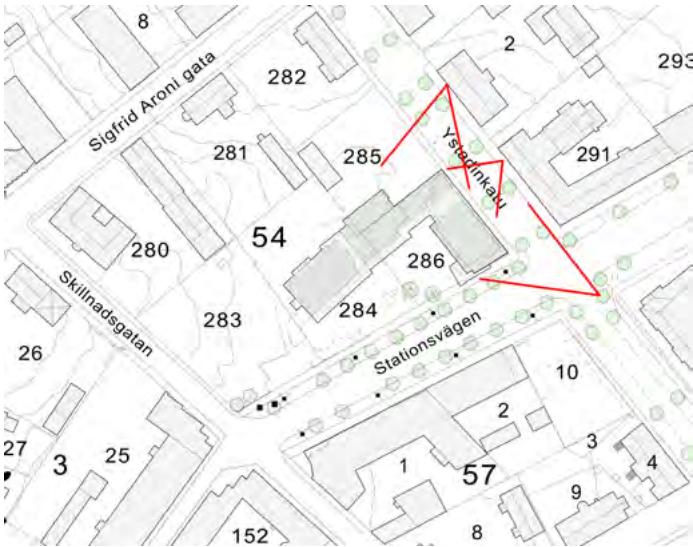


Foto Kristian Karlsson



Foto Kristina Karlsson

YSTADSGATAN



Mot Ystadsgatan vänder sig bankflygeln med sin tegelfasad och kontorsrumsfönster och en portgång med utblick mot torgplatsen.

Bankbyggnadens relativt enkla gårdsfasad är med sin varierande taklist och olika volymer väl inpassad i stadsmiljön och väl synlig från Ystadsgatan.

Att utveckla miljön vid infarten till parkeringsgården, som avgränsas av ett enformigt, brunmålat plank, skulle vara väl motiverat.





Hörnet vid Stationsvägen. Foto Kristina Karlsson



Portgång vid Ystadsgatan. Takvåningen är indragen från fasadlinjen också på gatusidan. Foto Kristina Karlsson.

SKILLNADSGATAN



Skillnadsgatan utgör gränsen mellan de två stadsdelarna. Området sydväst om gatan hör till stadens byggda kulturmiljö av riksintresse. Den äldre kulturmiljön blir en inramning för det projekt som är tänkt att bygga vidare på Aaltos vision från 1960-talet.



I hörnet av Skillnadsgatan och Stationsvägen hade Aalto i en av sina skisser placerat en byggnadsvolym som pendang till bankens lilla marmorpalats.

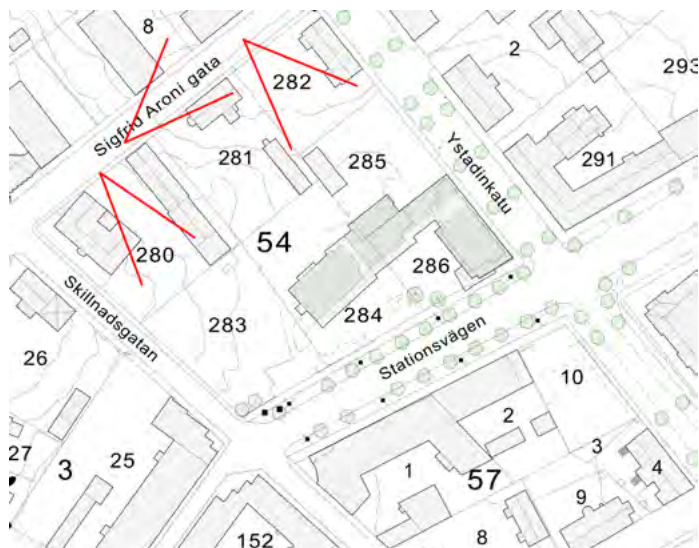


Skillnadsgatans gatuvy mot nordväst, till höger kvarteret 54 och bostadshuset från 1890 vid Sigfrid Aroni gata.



En vy längs Skillnadsgatan nedåt över Stationsvägen. Till vänster sparbankens tills vidare obebyggda tomt.

SIFGRID ARONI GATAN



Vid gatan ligger tre i detaljplanen skyddade bostadshus från slutet av 1800-talet och början av 1900-talet med sina gårdar och gårdsbyggnader. Mellan byggnaderna ser man över gården mot bankens flygelbyggnad.



Plank mot gatan inramar tomternas gårdsmark. I bakgrunden skymtar bankbyggnaden.



En sammansatt miljö med både bevarade trähus från 1800-talet och trevåningshus från 1900-talets senare del.



Gårdsbyggnader på tomten 280, i bakgrunden bankbyggnadens gårdsfasad.

VÄRDEN OCH UTVECKLINGSMÖJLIGHETER I DEN
BYGGDA KULTURMILJÖN
REKOMMENDATIONER FÖR BEVARANDE
AV BYGGNADENS ARKITEKTONISKA OCH
KULTURHISTORISKA VÄRDEN

För planeringen av bankhuset i hörnet av Stationsvägen och Ystadsgatan anlätade Sparbanken i början av 1960-talet Finlands mest framstående arkitekt, Alvar Aalto. Byggnaden togs i bruk 1968-1969. Efter Aaltos död 1976 uppfördes en tillbyggnad 1986, där den ansvariga arkitekten var Elissa Aalto. Tillbyggnaden hade ingått i den ursprungliga helhetsplanen jämte en ytterligare, tills vidare icke förverkligad tillbyggnad nära hörnet av Stationsvägen och Skillnadsgatan vid gränsen till Ekenäs gamla stad. Där hade Aalto i sina skisser placerat en byggnadsvolym som skulle utgöra en pendang till helhetens höjdpunkt, bankens kurbiska marmorpalats.

Värden och utvecklingsmöjligheter i den byggda kulturmiljön

I Ekenäs finns flera byggda kulturmiljöer av riksintresse, sk. RKY-områden. I kvarteren mellan dessa, vid gränsen till Gamla stan, ligger Ekenäs Sparbanks byggnad som liksom 54. kvarterets bevarade, äldre bostadsbyggnader är skyddsmärkt i detaljplanen från 2002. Byggnaden har beteckningen sr, dvs. byggnad som bör skyddas; arkitektoniskt värdefull eller för stadsbildens bevarande viktig byggnad.

En detaljplaneändring som gäller det tredje skedets ännu obebyggda tomt är f.n. under arbete och den aktuella, byggnadshistoriska utredningen har som främsta syfte att skapa beslutsunderlag för stadsplaneringen. Utredningens uppgift är att identifiera byggnadens arkitektoniska och stadsbildsmässiga kvaliteter och särskilda kulturhistoriska värden, samt att ge rekommendationer gällande detaljplanens skyddsbestämmelser. Rekommendationerna om byggnadsskydd gäller både fasaderna, gårdsrummet och de interiörer som bedöms vara särskilt betydelsefulla.

Byggnadens utformning och dess arkitektoniska och kulturhistoriska värden

Rekommendationer för bevarande

I en omfattande inventering av kulturmiljön i Västra Nyland, publicerad 1993, beskriver Mikko Härö Ekenäs sparbanks byggnad som en av de ståtligaste affärsbyggnaderna i Västra Nyland. Det var i tiden ett medvetet val att anlita Alvar Aalto: "Hans erkända förmåga är en garanti för att det blivande bankhuset får sin självskrivna betydelse för både bank och bygd", skrev man i bankens årsberättelse 1963.

Den nuvarande byggnaden består av två vinkelställda byggnadsvolymer, som omsluter ett piazzaliknande torg vid Stationsvägen. Byggnadsmassorna har försetts med arkader mot piazzan. Själva banklokalens marmorklädda fasad med sitt karaktäristiska kasettmönster utgör ett huvudmotiv i stadsbilden. Ingången till banken är tydligt markerat med ett framskjutande entréparti och en nästan svävande baldakin. Takvåningen är indragen från fasadlinjen och försedd med en takterrass mot piazzan. Även flygelbyggnadens översta våning är indragen så att fasaden ovanför arkaden är endast en våning hög. På så sätt har trevåningsbyggnaden anpassats till den omgivande stadsbebyggelsens skala.

Fasadmaterialen är vit marmor och vitt tegel, även pelare och träpartier är vita. Flygelbyggnaden från 1967 och 1986 är arkitektoniskt och tematiskt underordnad den palatslika banklokalen. Kontrasten mellan det oputsade, vita fasadteglet och marmorbeklädnaden och mellan de horisontala fönsteröppningarna och bankens vertikala, djupt liggande fönster är markant.

- Formspråket i den ursprungliga bankbyggnaden, interiörernas material och detaljer i marmor och trä, den delvis bevarade fasta inredningen och armaturerna är kännetecknande för Aaltos verk från 1960-talet.

Den byggnadshistoriska utredningen dokumenterar inte i detalj vilka interiörelement som har bevarats och vilka som har ändrats. Däremot lyfter utredningen fram de interiörer som är av särskilt intresse med tanke på byggnadens arkitektoniska och kulturhistoriska värden.

- I bankflygelns interiörer har en hel del ändringar gjorts under åren, inte minst i kontorsutrymmena och själva banksalen, där man trots flera större ändringar har man bevarat bl.a. det ursprungliga innertaket av träribbor, ett stort antal originalarmaturer och trappans skärmvägg. Bland väl bevarade interiörer kan nämnas trappor och trapphus och särskilt andra våningen med lobby, direktionsrum och bankdirektörens arbetsrum. I takvåningens lunchrestaurang finns många väl bevarade detaljer.
- Den i två etapper utbyggda affärs-, kontors- och bostadsflygeln har genomgått en del praktiskt betingade ändringar, men i trappor och bastuavdelningen och en del av kontorens fasta inredning finns ursprungliga, för Aaltos byrå kännetecknande material, ytor och detaljer bevarade. De privata bostäderna i tredje våningen har inte studerats i utredningen, men antas innehålla bevarade element av den fasta inredningen.



I Ekenäs finns flera byggda kulturmijöer av riksintresse, sk. RKY-områden. I kvarteren mellan dessa, vid gränsen till Gamla stan ligger sparbankens byggnad, som liksom kvarteret övriga, äldre bostadsbyggnader, är skyddsmärkt i stadsplanen.

Bankbyggnadens stadsbildsmässiga kvaliteter och stadsrummet kring byggnaden

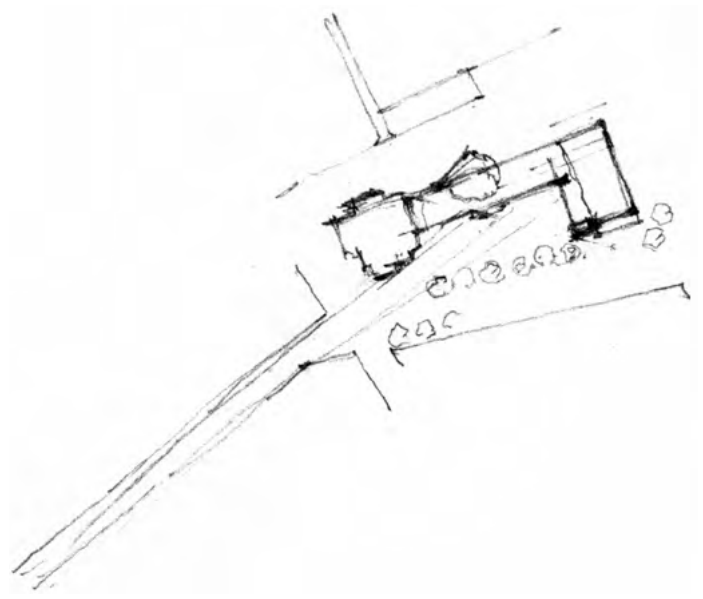
- Då man från Kungsgatans mynning ser mot nordost, utgör den marmorklädda bankbyggnaden ett karaktäristiskt blickfång som avslutar gatuvyn. Sommartid skymtar bankbyggnaden vit mellan stammarna i Stationsvägens grönskande allé.
- Stationsvägen utgör en fortsättning på den viktiga Kungsgatan i riktning från stadens centrala torg. Kungsgatans gatulinje möter Stationsvägen i en sned vinkel och byggnaderna som inramar Kungsgatans korsning är utformade så, att gaturummet utvidgar sig mot det stadsrum, som domineras av den L-formade bankbyggnaden med dess långsträckt, trapetsformade förplats.
- Byggnaderna vid Stationsvägen är till sin karaktär anonyma, låga och till sin färgsättning vita eller ljusst pastelfärgade, vilket gör att de underordnar sig bankbyggnaden. Samtidigt är flygelbyggnadens bottenvåning med raden av skyltfönster ett tema som anknyter till omgivningens affärslokaler.
- Som helhet utgör bankbyggnadens omgivning en sammansatt miljö med både bevarade trähus från 1800-talet och våningshus från 1900-talets senare del.

Rekommendationer angående stadsrummets utveckling

- Området sydväst om Skillnadsgatan gatan hör till stadens byggda kulturmiljö av riksintresse. Då den äldre kulturmiljön blir en inramning för det projekt som är tänkt att bygga vidare på Aaltos helhetsplan, bör nybyggnadens relation till den existerande bebyggelsen studeras noggrant.
- Den täta bilparkeringen längs Stationsvägen framför bankplatsen bildar en visuell barriad, som hindrar utsikten över bankens förplats mot pelargången och dess affärslokaler. För stadsbilden vore det en vinst om muren av parkerade bilar kunde begränsas så, att man kunde öppna siktlinjer från gatan mot förplatsen.
- Stationsvägens utformning med trafikmärken, skyltar, tillfälliga kiosker osv. borde studeras i samband med en helhetsplan för att förstärka stadsrummets arkitektoniska kvalitet.



Detaljplanens karta (utdrag), i mitten kvarter 54.



Alvar Aaltos skiss till en helhetslösning. Publicerad i Alvar Aalto och Ekenäs.

Den centrala öppna platsen – värden och rekommendationer

- Torgplatsen eller piazzan var det bärande temat i Alvar Aaltos plan för sparbankens nybygge. Visionen om att skapa ramar för ett livligt urbant liv med element lånade från de italienska städernas öppna platser var ett återkommande tema i Aaltos arkitektur. I planen för sparbanken lyckades Aalto förverkliga sin vision redan i den första byggnadsetappen, genom att låta den L-formade byggnaden rama in ett torg, vars tredje vägg utgjordes av trädplanteringen längs Stations- vägen. Torget skulle locka kunder till affärslokalerna i arkaden och banken fick karaktären av ett litet palats med offentlig funktion.
- I enlighet med Aaltos intention är platsen framför bankbyggnaden, som egentligen är tomtmark, reserverad för allmän gångtrafik i den nuvarande detaljplanen.
- Torgets ytbeläggning har bytts ut till betongsten och arkadernas betongplattor avgränsas på ett slumpartat sätt mot den nyare betongstensbeläggningen. Den nuvarande ytbeläggningen måste betraktas som en provisorisk lösning tills man lägger nya betongplattor enligt de ursprungliga måtten.
- Planteringarnas utformning borde planeras som en del av samma helhet med hänsyn till den arkitektoniska helheten och de ursprungliga detaljlösningarna.

- Platsens temporära inredning borde planeras enligt kvalitetskrav som motsvarar helhetens arkitektoniska och stadsbildsmässiga kvaliteter.

Bankbyggnadens gårdsmiljö

- Den del av bankens inre tomtmark, som går tvärs igenom kvarteret, är reserverad för parkering. Enligt detaljplanen skall en avgränsande zon vid de äldre bostadsbyggnadernas gräns vara planterad.
- Att utveckla parkeringsgårdens utformning och miljön vid infarten till parkeringsgården, som avgränsas av ett enformigt, brunmålat plank, skulle vara väl motiverat.
- Bankbyggnadens relativt enkla gårdsfasad är med sin varierande taklist och olika volymer väl inpassad i stadsmiljön.

Kvarterets övriga bebyggelse - byggd kulturmiljö med äldre bostadsbyggnader

- Vid Sigfrid Aroni gata ligger tre i detaljplanen skyddade bostadshus från slutet av 1800-talet och början av 1900-talet med sina gårdar och gårdsbyggnader. Kvarterets bebyggelse har olika karaktär mot de olika gatorna, men från alla håll utgör sparbankens byggnad ett blickfång. Mellan bostadshusen ser man över gården mot bankens flygelbyggnad.

Rekommendationer gällande detaljplanens skyddsbestämmelser

Då detaljplanen förnyas är det å ena sidan aktuellt att skapa riktlinjer för tillbyggnadens dimensionering och anpassning till den existerande byggnaden och stadsbilden. Å andra sidan kan skyddsbestämmelserna skrivas mera detaljerat med den byggnadshistoriska utredningen som underlag.

Med ledning av några exempel på skyddsbestämmelser i nya detaljplaner från 2014-2015 för moderna byggnader av hög arkitektonisk kvalitet och med bevarade värdefulla interiörer och fast inredning, ges här några riktgivande rekommendationer om hur skyddsbestämmelserna för Ekenäs sparbank kunde formuleras:

sr-1-skyddsbeteckningen begränsas till att gälla byggnaden från det första byggnadsskedet (1967).

sr-1 Byggnad som ska skyddas. Arkitektoniskt, kulturhistoriskt och för stadsbilden särskilt värdefull byggnad som ska bevaras.

Byggnad eller del därav får inte rivas. I byggnaden eller dess värdefulla interiörer får inte utföras sådana reparations-, ändrings- eller tillägsarbeten som minskar byggnadens, fasadens, yttertaket eller de värdefulla interiörernas arkitektoniska, historiska eller stadsbildmässiga värden eller ändrar de arkitektoniska särdragen. Bankens entrétak, takterrassens tak och pelargången på flygelbyggnadens sydöstra sida ska bevaras.

Utgångspunkten för reparationsarbetena ska vara att bevara byggnadens ursprungliga eller med dem jämförbara konstruktioner och material, samt vid behov utföra restaurering.

Till de värdefulla interiörerna som bör bevaras hör den ursprungliga bevarade fasta inredningen, bl.a. golvbeläggningar, undertak, armaturer, träpaneler, trappräcken, skärmväggar, fasta skåp, hyllinredning osv.

Byggnadens värdefulla interiörer

- Bankbyggnadens andra våning med lobby, direktionsrum, bankdirektörens arbetsrum
- Matsalens bevarade, fasta inredning
- Ursprungliga trapphus och trappor
- Banksalens bevarade, ursprungliga fasta inredning
- De bevarade, ursprungliga armaturerna
- Inre trappa i kontorsflygeln

Utgångspunkten för reparationsarbetena ska vara att bevara byggnadens ursprungliga eller med dem jämförbara konstruktioner, samt vid behov restaurera dessa.

I byggnadens värdefulla interiörer ska utgångspunkten för reparationsarbetena vara att bevara de ursprungliga trapphusen och de ursprungliga, bevarade rumsföljderna samt konstruktionerna, dörrarna, fönstren, den fasta inredningen såsom möblerna, belysningsarmaturerna, detaljerna, materialen och ytbehandlingarna samt färgsättningen.

Ifall ursprungliga delar av tvingande skäl måste förnyas, ska detta utföras enligt det ursprungliga utförandet.

sr-2-skyddsbeteckningen begränsas till att gälla byggnaden från andra byggnadsskedet (1985).

sr-2 Byggnad som ska skyddas.

Arkitektoniskt, kulturhistoriskt och för stadsbilden särskilt värdefull byggnad som ska skyddas. Byggnadens fasader, yttertak eller de ursprungliga bevarade rumsindelningarna i de värdefulla interiörerna får inte rivas och i dem får inte utföras sådana reparations- eller ändringsarbeten som minskar deras arkitektoniska, historiska eller stadsbildmässiga värden.

Fasadens marmorbeklädnad och arkaden på flygelbyggnadens sydöstra sida ska bevaras.

Byggnadens värdefulla interiörer är:

- Bastuavdelningen med fast inredning från 1985.

s-beteckningen gäller byggnadens förplats och portgångarna till gatan och innergården. Innergårdens planebeteckning kan utvecklas vidare med tanke på att rekommendationen egentligen syftar till att gården skulle få en mera högklassig utformning.

s del av område som ska skyddas

Dem öppna förplatsen mot Stationsvägen ska bevaras och iståndsättas enligt de ursprungliga planernas principer. Bevarade ursprungliga detaljer som markbeläggning, planteringsanläggningar och belysningsarmaturer ska bevaras och iståndsättas. Reparations- och ändringsarbeten ska utföras så, att de främjar bevarandet av byggnadens och närmiljöns ursprungliga karaktär genom att följa de ursprungliga dimensionerna och materialen för plattbeläggning, planteringsmurar osv.

Ursprungliga träd på förplatsen ska bevaras eller förnyas .

Nya ytmaterial, planteringar, möblering och belysning ska planeras på ett för stadsbilden högklassigt sätt så att de anpassas till den ursprungliga helheten med de skyddade byggnaden och miljön.

Innergården ska planeras på ett för stadsbilden högklassigt sätt så att den anpassas till helheten med de skyddade byggnaden och miljön.

Nätverk, rådgivning och utlåtanden gällande byggnader ritade av arkitekt Alvar Aalto

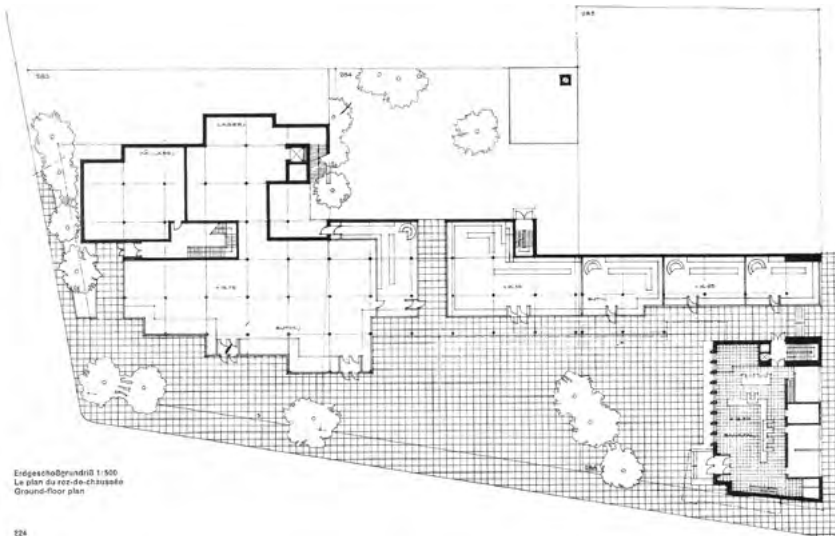
Raseborgs stad hör sedan 2018 till ett nätverk för de s.k. Alvar Aalto-städerna, dvs. städer med byggnader ritade av Alvar Aalto. Raseborg är känt för både Villa Skeppet och Ekenäs sparbanksbyggnad. Nätverket är grundat bl.a. för att fungera som ett forum för kunskapsutbyte, även gällande byggnadsskyddsfrågor, och för att främja intresset för Aaltobyggnader som besöksmål.

Aalto betraktas internationellt sett som en av 1900-talets främsta arkitekter och det pågår ständigt forskning om hans verksamhet som arkitekt. Aaltos arkitektoniska arv och arkivsamlingar förvaltas av Aaltostiftelsen med huvudsäte i Jyväskylä.

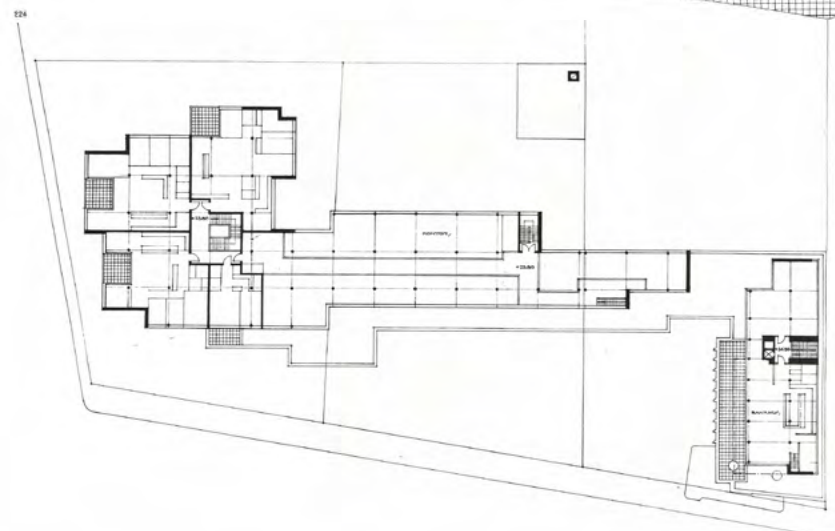
Aaltostiftelsen tillhandahåller sakkunnig rådgivning i frågor som berör byggnadsskydd, stadsplanering, renovering, restaurering och övriga relaterade frågor kring Aaltos byggnader både i Finland och internationellt. Stiftelsen har en etablerad roll då det gäller att ge utlåtanden i sådana frågor, antingen i samarbete med landskapsmuseerna och museiverket eller separat.



Kvarterets obebyggda tomt vid Stationsvägen.



Alvar Aaltos helhetsplan för byggnadens tre etapper publicerades i den av Karl Fleig redigerade samlingsvolymen, volym 2. 1963-1970. Planerna för 1. och 3. våningen.





KÄLLOR

TRYCKTA KÄLLOR

Adlercreutz, Eric 2003, Alvar Aalto i stadsmiljö, 6- 17 i Hipeli 2003.

Fleig, Karl ed., Alvar Aalto – Das Gesamtwerk / L'œuvre complète / The Complete Work Band 2 : Band 2: 1963-1970

Hipeli, Mia red. 2003, Alvar Aalto och Ekenäs, Ekenäs Tryckeri Ab.

Härö 1993, 204

Kevin, Torbjörn 2009, Egen väg. Ekenäs Sparbank under 50 år och en bankkris. Ekenäs 2009.

Lindqvist Anders G.- Backman Gurli- Sjöholm Gösta- Österberg Kurre red.,1984, Ekenäsbilder. Ekenäs Sparbank 1984.

Lindqvist, Trygve 2003, Alvar Aalto och Ekenäs stad, 18- 51 i Hipeli 2003.

Stenberg, Bengt- Erik 1984, Ekenäs Sparbank 125 år 1859-1984, Ekenäs Tryckeri Ab 1984.

Schildt, Göran 1994, Alvar Aalto: A Life's Work, Kunstanusosakeyhtio Otava 1994.

INVENTERINGSRAPPORTER

Asko Salokorpi Centrumbebyggelse i Ekenäs. Rapport över bebyggelsen i stadsdelarna 1, 3, 5 och 6. Planläggningsavdelningen i Ekenäs 1992.

ARKIV

Alvar Aalto- stiftelsens arkiv, Jyväskylä

Arkitekturmuseets arkiv

Västra Nylands Landskapsmuseum, bildarkivet

OTRYCKTA KÄLLOR

Ekenäs centrum detaljplaneändring, karta 12.12.2001, A-konsult. karta.raseborg.fi

INFORMANTER

Meddelande från Tellervo Saukkoniemi, Västra Nylands Landskapsmuseum, till Kristina Karlsson 1.2.2019

Kasper Järnefelt, arkitekt SAFA, Arkitektbyrå Kasper Järnefelt

Berndt-Johan Lundström, VD, Ekenäs Sparbank

Tore Tallqvist, professor

Jonas Malmberg, Alvar Aalto-stiftelsen

INTERNET-KÄLLOR

karta.raseborg.fi

visit.alvaraalto.fi/fi/

www.alvaraalto.fi/content/uploads/2017/06/Aalto-kaupunkiverkoston-rakennusvalvonnas-asiantuntijatapaaminen-16.11.2017.pdf

